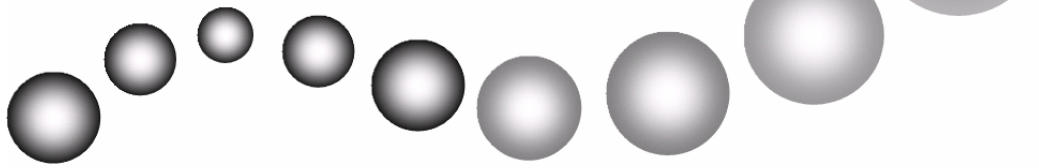


大牟田市の地域における スポーツ活動についての調査結果報告



1

大牟田市教育委員会

(文化・スポーツ課)

大牟田市の地域におけるスポーツ活動についての調査結果報告

調査の概要

1. 調査の目的

本調査は、地域のスポーツ活動の状況・課題等について質問し、現状と課題の把握を行い本市の生涯スポーツの振興に必要な基本計画を策定する資料を得ることを目的として実施したものである。

2. 調査設計

- (1) 調査地域 大牟田市全域（調査・集計は小学校の校区ごとに実施）
- (2) 調査対象者 各小学校区の体育指導委員
- (3) 標本数 23 校区
- (4) 調査期間 平成 20 年 12 月 1 日～平成 20 年 12 月 15 日
- (5) 調査方法 体育指導委員へ配布し回答
- (6) 集計分析 教育委員会文化・スポーツ課

3. 回収結果

調査標本数	有効回収数	有効回収率
23	23	100%

調査の結果

1. 地域活動状況

(1) 校区活動状況について

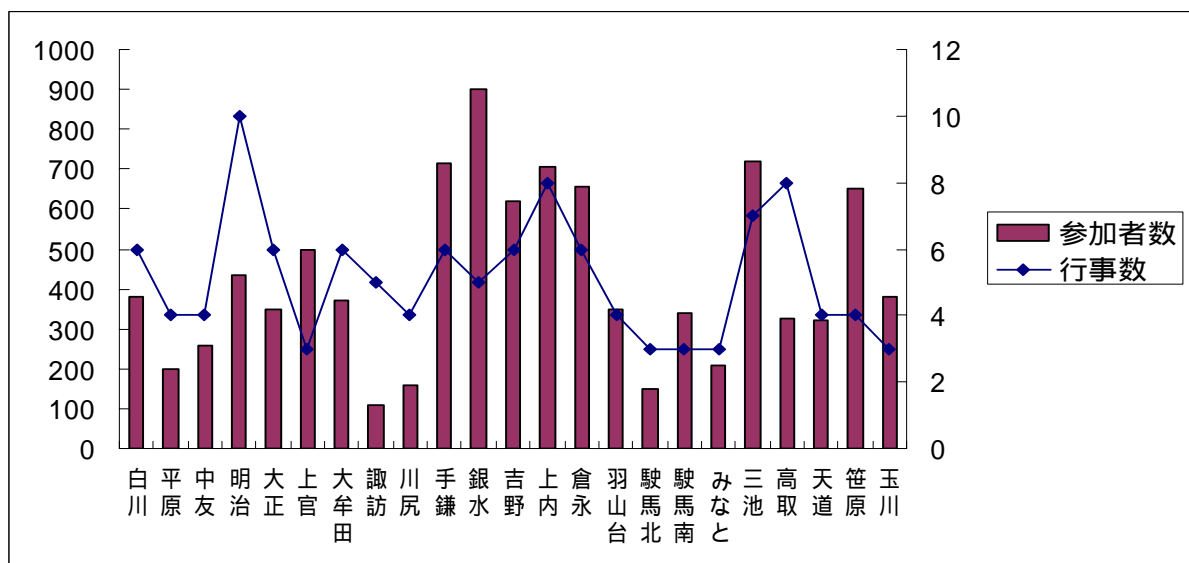


図 - 1 校区別活動状況

表 - 1 行事種目別にみた開催校区数と年間開催のべ数

行事種目	校区数	開催数
グラウンドゴルフ	19 校区	40 回
ソフトバレー	19 校区	21 回
校区体育祭等	19 校区	20 回
ニュースポーツ	10 校区	12 回
ソフトボール	10 校区	11 回
フットベースボール	3 校区	3 回
相撲	2 校区	3 回
ゲートボール	2 校区	2 回
ボウリング	2 校区	2 回
ドッジボール	1 校区	1 回
ふれあい広場	1 校区	1 回
マラソン	1 校区	1 回
レクリエーション	1 校区	1 回

種目としては「グラウンドゴルフ」の人气が高く、年齢や体力を問わず参加し楽しめるスポーツとして多くの地域で開催されている。

図 - 2 は、地域活動におけるスポーツ行事を種目別に、開催校区数と総開催数を示したものである。

多くの地域で開催されている種目は、グラウンドゴルフ・ソフトバレー・校区体育祭で、19校区が行っており、その中でもグラウンドゴルフが全校区合計で年間40回と最も多くなっている。

行事種目としては13種目が開催されており、屋内向け競技が5種目、屋外向け競技が8種目となっている。

年齢・体力に関係なく参加できる種目が多く開催されているが、ソフトバレーやソフトボールのような競技性のある種目も開催されている。

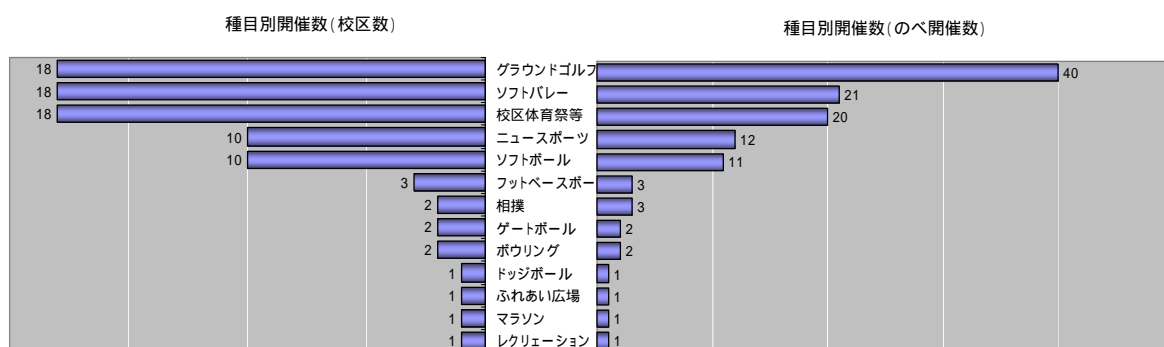


図 - 2 行事種目別にみた開催校区数と年間開催のべ数

(2) 行事(大会)の開催時期について

表 - 2 月別行事開催数

1月	2月	3月	4月	5月	6月	7月	8月	9月	10月	11月	12月	計
0	5	2	2	12	18	9	4	17	22	26	1	118

開催時期は、春・秋に行事が多く開催されている。

図 - 3 は、月別の行事開催数です。
10月・11月に多く開催され、次に6月・9月が多くなっている。

夏を避けた前後の時期に多くの行事が行われている。

校区体育祭の開催は6月・10月がほとんどである。

12月・1月はスポーツ以外の地域行事が多く行われるためか、スポーツ行事の開催はあまり行われていない。

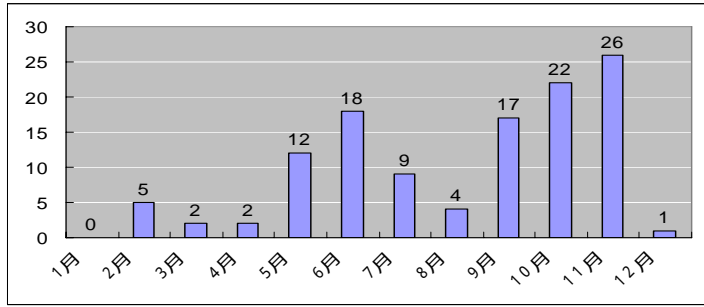


図 - 3 月別行事開催数

(3) 開催場所について

表 - 3 開催場所

場 所	小学校 体育館	小学校 グラウンド	中学校 体育館	中学校 グラウンド	大 学 グラウンド	公 民 館	公園	神社	企業 有地	ホ-リング 場	道路	計
開 催 行事数	22	69	2	2	4	1	11	3	1	2	1	118

地域のスポーツ活動の場として、学校施設の利用が多い。

図 - 4 - 1 は、行事開催場所の割合を示している。

図 - 4 - 2 は、開催場所内の学校施設の内訳である。

約8割が小・中学校で開催を行っており、地域スポーツの活動拠点となっている。

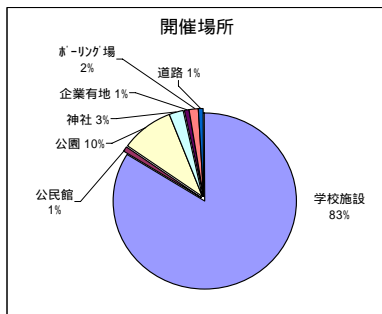


図 - 4 - 1

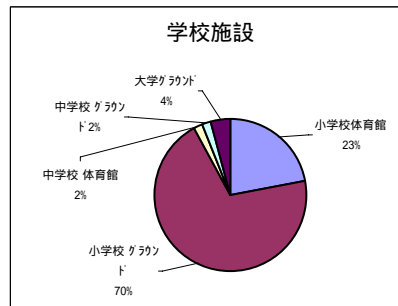


図 - 4 - 2

(4) 主催団体について

町内公民館関係の団体の主催する行事がほとんどである。

地域スポーツ行事を主催する団体別でみると、同じ小学校区域内の町内公民館が集まった連絡協議会（校区連協）が主催する行事が最も多く全行事数の4分の3を超えている。

表 - 4 主催団体別の行事数

主催団体	行事数	団体割合
校区連協	89	75.4%
町内公民館	9	7.6%
子ども会	2	1.7%
老人会	2	1.7%
校区社協	4	3.4%
社協・小学校の共催	4	3.4%
地区公民館	3	2.5%
校区体協	2	1.7%
その他	3	2.5%
計	118	100%

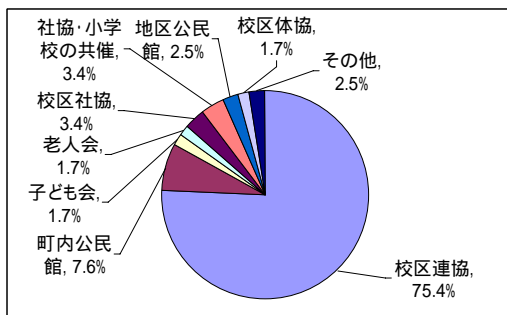


図 - 5

2. 活動運営の課題

地域におけるスポーツ活動での課題やスポーツ振興等についての調査結果。

(1) 地域の行事を運営する中での課題

約7割の校区が「参加者の確保」を課題としており、公民館加入率の低下・加入者の高齢化が一因と考えられる。

表 - 5 主催団体別の行事数

活動の課題	校区数(複数回答)
1 運営役員等の確保	7 校区
2 活動場所の確保	1 校区
3 運営費の確保	9 校区
4 参加者の確保	16 校区
5 行事の周知	5 校区
6 行事運営の手順や方法	2 校区
7 特に無し	1 校区
8 その他	1 校区 (スポーツ指導員の人材不足)

(2) 住民が身近な地域でいつでもできるスポーツの振興に必要なことなどについての意見。

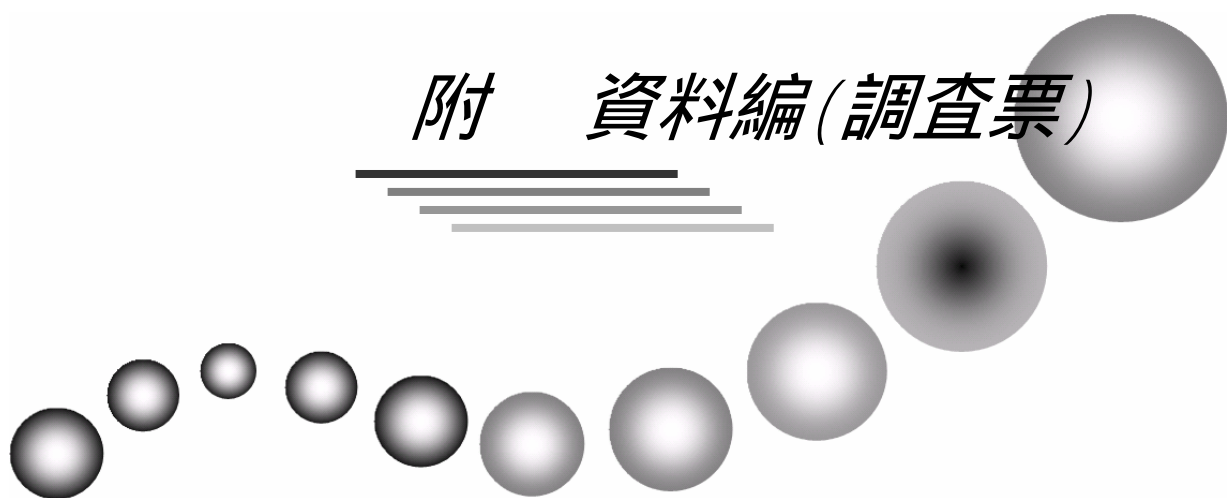
意見の回答
子供社会・高齢者社会における、生涯スポーツの基本である「伸び伸びと爽やかにより楽しく」の精神での仲間づくりリーダーづくりの中での一日一笑
公民館及び校区事業では、グラウンドゴルフに人気があり施設の充実が望まれる。 健康維持・増進のためにも低料金で利用できるグラウンドゴルフ専用の施設を整備して欲しい。福岡市内の東平尾にあるパークゴルフ場のように。 諏訪公園周辺をウォーキングやマラソン練習をする人が多いものの、沿岸道路の開通により環境が悪化傾向にある。交通事故防止や環境改善に対策を講じてもらいたい。
自主的組織が確立するまでの行政による人・物・金の援助が必要
地域の高齢化で激しい協議が難しく、参加者が減っている。
高齢化の上昇に伴い、地域でのスポーツ参加人口の減少が見られる。そのため、年に数回開催される小学校や中学校での地域全体行事よりも、高齢者が歩いていける程度の拠点等での、高齢者に適した軽スポーツ振興に力を入れた方が良いのではないかと思う。結果、高齢者が適度(週1~2回程度)にスポーツに親しむことにより、介護予防に繋がっていくとともに高齢者の引きこもり防止になると考えている。 高齢者スポーツ振興拠点としては、地区公民館、町内公民館、小学校、地域交流拠点、地域に存在する各地域資源等で実施できれば良いが、スポーツ振興やこれを切り盛りしていく人材が不足していることから、継続性について課題であるが、実現できれば、より効果が発揮できると考える。 ぜひ、これから策定される「スポーツ振興計画」に高齢者対策として盛り込んでもらいたい。

資料

校区別活動状況

校区名	種 目											行事数	平均参加者数 (運動会除く)	主催団体							
	校区体育祭等	グラウンドゴルフ	ソフトバレー	ゲートボール	ソフトボール	ニュースポーツ	フットベースボール	ドッジボール	ボウリング	相撲	その他			校区連協	町内公民館	子ども会	老人会	校区社協	社協・小学校共催	地区公民館	その他
白川	1		1		2	1	1					6	75.8	6							
平原	1		1		1	1						4	66.7	4							
中友	1	2				1						4	86.7	4							
明治	1	2	1	1	1	1			2	1	ふれあい広場	10	72.3	5		1			4	スポーツ育成会 校区体協 神社	
大正	2	1	1		1			1				6	87.5	4	1			1			
上官	1	1	1									3	150.0	3							
大牟田	1	2	2				1					6	93.0	4		1			1	フットベースボールクラブ	
諏訪	1	3						1				5	27.5	2	2			1			
川尻		2	1			1						4	65.0	4							
手鎌	1	1	1	1	1					1	マラソン	6	143.0	6							
銀水	1		1		1	1				1	レクリエーションゲーム	5	225.0	5							
吉野	1	1	1			3						6	124.4	5		1					
上内	1	3	1		1			1	1			8	117.3	6				2			
倉永	1	4	1									6	71.6	3	3						
羽山台	1	1	1		1							4	116.7	4							
駿馬北	1		2									3	75.0	3							
駿馬南		2				1						3	113.3	1	1		1				
みなと	1	1	1									3	105.0	3							
三池	1	4	1		1							7	120.0	4	2		1				
高取	1	3	1		1	1	1					8	54.7	5		1	2				
天道		2	1			1						4	80.0	3					1		
笹原		3	1									4	162.5	3					1		
玉川	1	2										3	190.0	2					1		
総数計	20	40	21	2	11	12	3	1	2	3	3	118	105.3	89	9	2	2	4	4	3	5

附 資料編(調査票)



大牟田市の地域におけるスポーツ活動についての調査

1. 校区活動状況について

校区内で、町内公民館、老人会、子ども会等が運営するスポーツ、レクリエーション、運動等の活動について記入ください。(19年度1年間の活動)

校区名() 記入者()

時 期	行事(大会)名等	主催団体	対象者	参加者数	開催場所	体指の係りの有無
月 日 ()						有・無
月 日 ()						有・無
月 日 ()						有・無
月 日 ()						有・無
月 日 ()						有・無
月 日 ()						有・無
月 日 ()						有・無
月 日 ()						有・無
月 日 ()						有・無
月 日 ()						有・無
月 日 ()						有・無
月 日 ()						有・無
月 日 ()						有・無
月 日 ()						有・無
月 日 ()						有・無

地域のグループでラジオ体操、ウォーキングなど地域の公園、町内公民館などにおいて運動・スポーツ等活動を行っている団体・活動等について知っている範囲で記入してください。(学校・地区公民館・体育施設除く)

団体名	活 動 内 容	活動回数	人員	場 所
		回/月		
		回/月		
		回/月		
		回/月		
		回/月		
		回/月		
		回/月		
		回/月		
		回/月		

2. その他

地域の行事を運営する中で、どのような課題がありますか。該当するもの全てに をつけてください。

1. 運営役員等の確保
2. 活動場所の確保
3. 運営費の確保
4. 参加者の確保
5. 行事の周知
6. 行事運営の手順や方法
7. 特に無し
8. その他()

住民が身近な地域でいつでもできるスポーツの振興に必要なことなど、ご意見などありましたらご自由に記入下さい。

ご協力ありがとうございました。