

救急關係



月別・事故種別救急状況

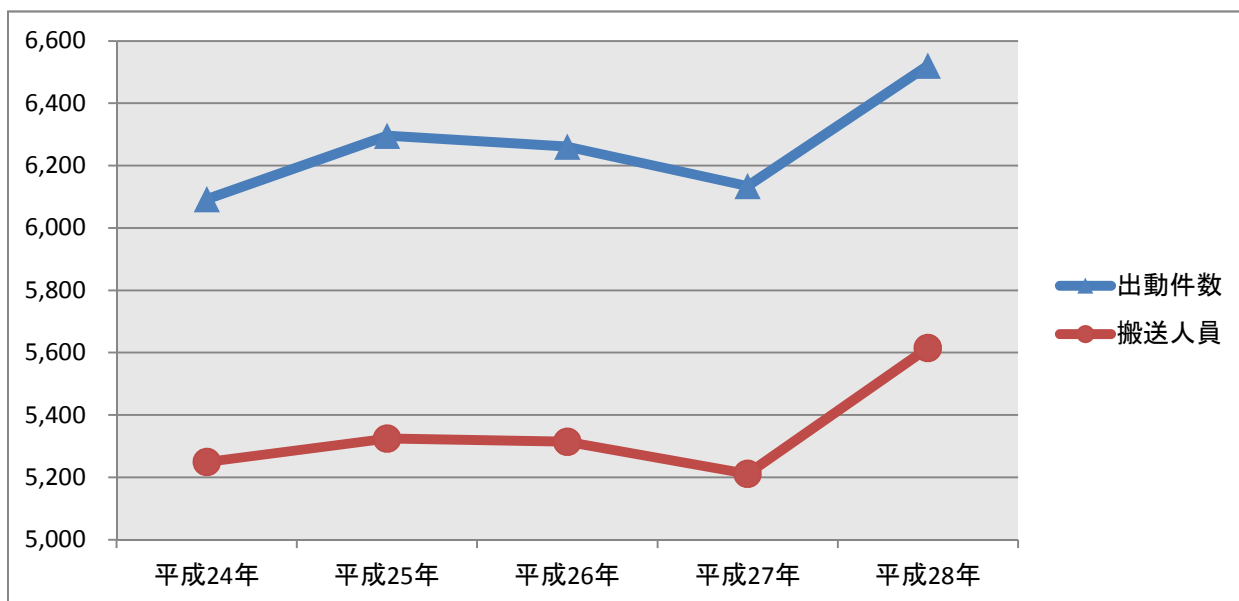
(平成28年中)

月	事故種別区分	火災	自然災害	水難	交通	労働災害	運動競技	一般負傷	加害	自損行為	急病	転院	医師搬送	資器材搬送	その他	不搬送	計
1	出動件数	1			36	2	1	98	4	3	345	55			15	89	560
	搬送件数				33	2	1	88	2		290	55					471
	搬送人員				34	2	1	88	2		290	55					472
2	出動件数	2			34	1		110	4	4	296	60			19	88	530
	搬送件数				28	1		98	3	1	251	60			1		443
	搬送人員				29	1		99	3	1	251	60			1		445
3	出動件数	4			33	2	3	90	1	2	314	71			18	90	538
	搬送件数				26	2	3	79	1	2	264	71					448
	搬送人員				27	2	3	79	1	2	264	71					449
4	出動件数	2			30	5		63	1	9	309	62			10	61	491
	搬送件数				28	5		55		7	273	62					430
	搬送人員				28	5		55		7	274	62					431
5	出動件数	2			41	3	3	85	2	2	293	66			9	66	506
	搬送件数				32	3	3	79	1	1	254	66			1		440
	搬送人員				32	3	3	79	1	1	254	66			1		440
6	出動件数	1			40	1	1	71	2	5	273	64			8	62	466
	搬送件数				28	1	1	61	2	3	245	63					404
	搬送人員				28	1	1	61	2	3	245	63					404
7	出動件数	3			38	5	3	109	4	4	368	81			13	79	628
	搬送件数	1			31	5	3	99	3	2	324	81					549
	搬送人員	1			38	5	3	99	3	2	324	81					556
8	出動件数	1			37	2	3	86	1	5	374	68			14	84	591
	搬送件数				30	2	3	77	1	3	324	66					506
	搬送人員				32	2	3	77	1	3	324	66					508
9	出動件数	2		2	48	2	3	84		4	309	76			10	69	540
	搬送件数			1	39	2	3	79		3	269	75					471
	搬送人員			1	39	2	3	79		3	269	75					471
10	出動件数				42	5	6	87	3	2	325	68			12	75	550
	搬送件数				34	5	6	81	1	1	278	68			1		475
	搬送人員				34	5	6	81	1	1	278	68			1		475
11	出動件数	2			35	3	1	116	2	7	272	60			16	64	514
	搬送件数				32	3	1	106	2	6	240	60					450
	搬送人員				33	3	1	106	2	6	240	60					451
12	出動件数	3			44	5	1	130	5	5	335	63			15	95	606
	搬送件数	1			37	4	1	113	4	4	284	63					511
	搬送人員	1			38	4	1	113	4	4	285	63					513
計	出動件数	23		2	458	36	25	1,129	29	52	3,813	794			159	922	6,520
	搬送件数	2		1	378	35	25	1,015	20	33	3,296	790			3		5,598
	搬送人員	2		1	392	35	25	1,016	20	33	3,298	790			3		5,615

救急出動状況の推移

(平成24年中～平成28年中)

年 事故種別		平成24年	平成25年	平成26年	平成27年	平成28年
		出動件数 (件)	6,092	6,296	6,261	6,134
搬送人員 (人)		5,249	5,324	5,314	5,211	5,615
事故種別搬送人員 (人)	火 災	7	5	5	13	2
	自然災害					
	水 難	1	2	1		1
	交通事故	424	411	414	341	392
	労働災害	38	32	40	32	35
	運動競技	20	16	19	30	25
	一般負傷	921	915	962	928	1,016
	加 害	19	14	28	12	20
	自損行為	31	45	50	48	33
	急 病	3,135	3,114	3,077	3,080	3,298
	その他	653	770	718	727	793
一日平均	出動件数(件)	16.7	17.2	17.2	16.8	17.9
	搬送人員(人)	14.4	14.6	14.6	14.3	15.4



小学校区別・救急隊別出動状況

(平成28年中)

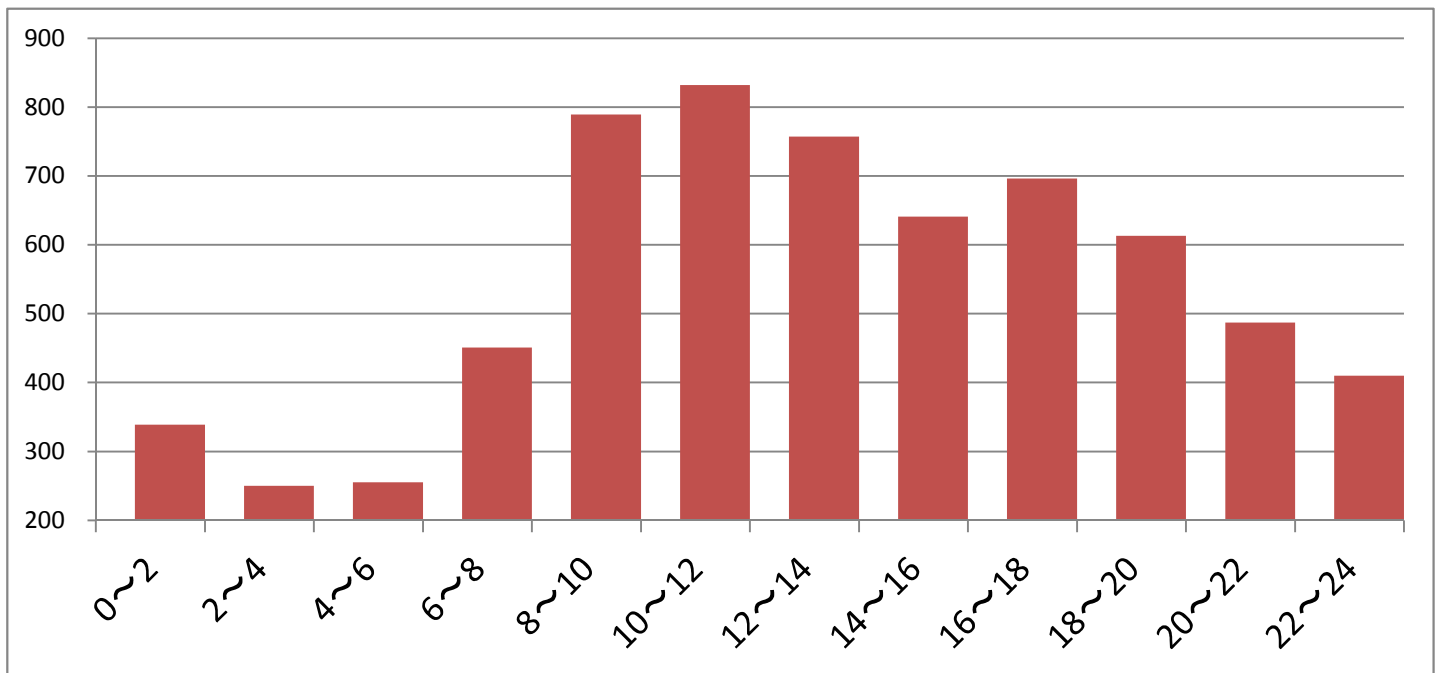
救急隊 校 区	本 署 (専従)	吉野 (専従)	明治1 (専従)	明治2 (兼務)	勝 立 (兼務)	本 部	計
大牟田中央	421	23	153	2	100		699
上 内	1	76	20		3		100
銀 水	26	331	95	7	14		473
倉 永	11	110	27	1	1		150
白 川	53	36	231	2	23		345
大 正	219	8	124	3	20	2	376
高 取	30	211	135	1	67		444
玉 川	16	8	3		119		146
手 鎌	37	111	376	2	9		535
天 領	278	7	54	1	32		372
中 友	65	11	215	2	13		306
羽山台	8	120	42	1	1		172
駛馬北	101	9	12	2	122		246
駛馬南	109	3	14	2	76		204
平 原	45	17	151	1	10		224
三 池	18	233	46	1	23		321
みなと	274	17	65	5	25		386
明 治	52	9	231	2	18	1	313
吉 野	14	342	63		13		432
天の原	32	12	7		225		276
合 計(件)	1,810	1,694	2,064	35	914	3	6,520

※平成27年11月12日より明治1救急隊（専従）を増隊し5隊運用となる

時間帯別・事故種別出動状況

(平成28年中)

事故種別 時間帯(時)	事故種別												
	火災	自然災害	水難	交通	労働災害	運動競技	一般負傷	加害	自損行為	急病	転院	その他	計
0~2	2			6			59	5	1	238	14	14	339
2~4	1			11			31	5	4	173	9	16	250
4~6	2			4	2		30	1	1	197	8	10	255
6~8	1			32	2		85	2	4	291	18	16	451
8~10	2		1	55	5	1	167	3	11	451	83	10	789
10~12	2			75	7	7	164	4	5	385	166	17	832
12~14	1		1	58	5	4	134		7	398	142	7	757
14~16	3			45	12	6	100	1	1	341	121	11	641
16~18	4			63	2	5	111		3	372	111	25	696
18~20	2			67			107	2	4	361	57	13	613
20~22	3			23	1	2	72	2	5	331	36	12	487
22~24				19			69	4	6	275	29	8	410
合計(件)	23		2	458	36	25	1,129	29	52	3,813	794	159	6,520

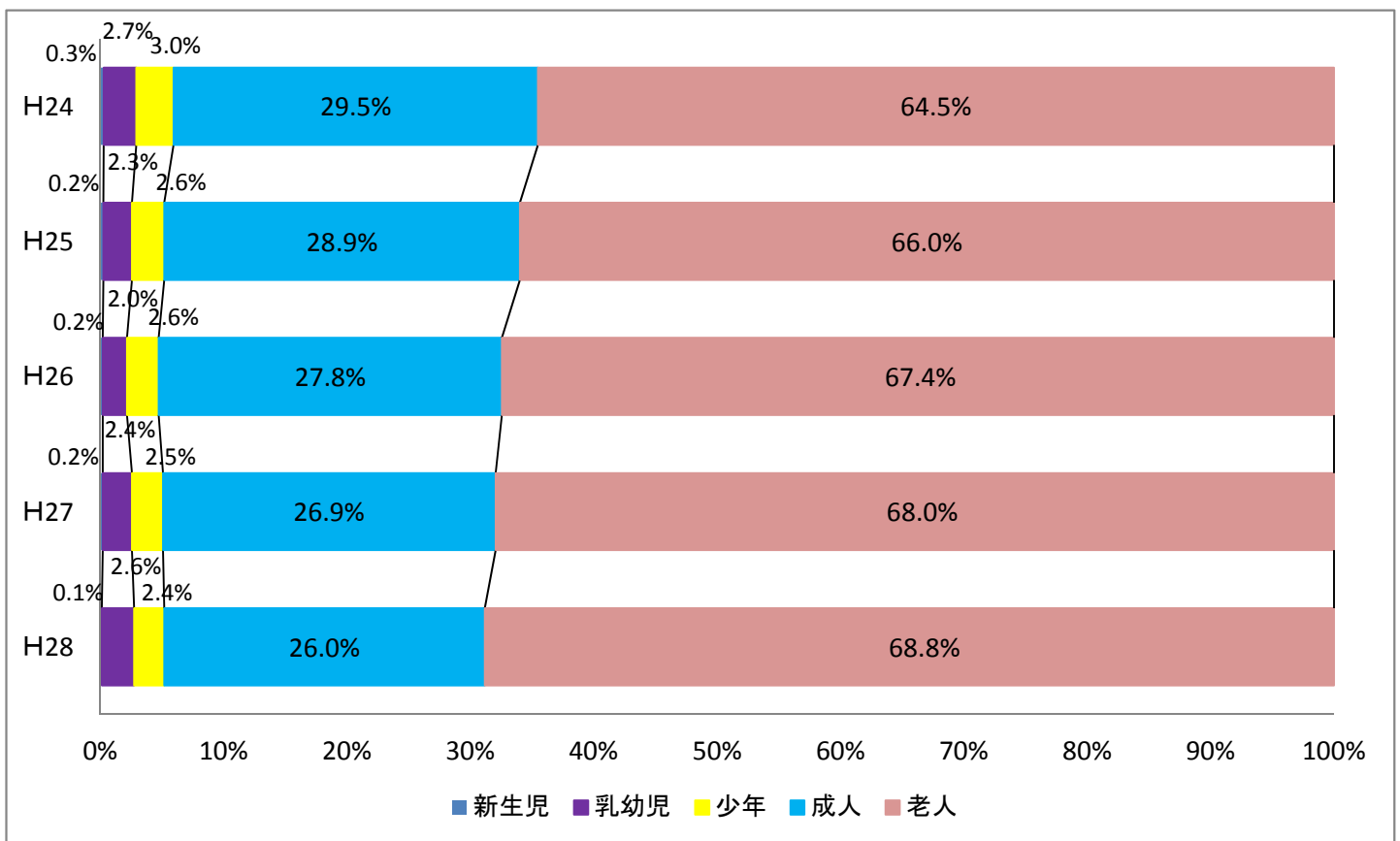


年齢区分別・事故種別搬送状況

(平成28年中)

救急種別 区分	火災	自然災害	水難	交通	労働災害	運動競技	一般負傷	加害	自損行為	急病	転院	その他	計	割合
新生児 生後28日以内				1							7		8	0.1%
乳幼児 生後29日～6歳				8			25			99	14		146	2.6%
少年 7歳～17歳				43		13	16		3	50	12		137	2.4%
成人 18歳～64歳	2			182	29	11	139	16	22	864	193	1	1,459	26.0%
高齢者 65歳以上			1	158	6	1	836	4	8	2,285	564	2	3,865	68.8%
合計(人)	2		1	392	35	25	1,016	20	33	3,298	790	3	5,615	100.0%

年齢区分による搬送人員状況（推移）



曜日別・事故種別救急状況

(平成28年中)

曜日	事故種別区分	火災	自然災害	水難	交通	労働災害	運動競技	一般負傷	加害	自損行為	急病	転院	医師搬送	資器材搬送	その他	計
		日	出動件数	6			50		14	185	7	7	579	72		
搬送件数	1				44		14	157	6	4	487	71				784
搬送人員	1				49		14	157	6	4	488	71				790
月	出動件数	4		1	75	3		141	3	5	542	129			17	920
	搬送件数				63	3		126	2	4	476	128			1	803
	搬送人員				64	3		126	2	4	476	128			1	804
火	出動件数	1			67	8	1	160		11	556	119			29	952
	搬送件数				46	8	1	144		7	482	119				807
	搬送人員				47	8	1	144		7	482	119				808
水	出動件数	3		1	51	5	2	167	6	6	521	114			23	899
	搬送件数			1	42	5	2	154	2	4	452	114			2	778
	搬送人員			1	43	5	2	154	2	4	453	114			2	780
木	出動件数	1			59	7	2	181	8	6	516	123			23	926
	搬送件数				50	7	2	169	6	4	451	122				811
	搬送人員				54	7	2	170	6	4	451	122				816
金	出動件数	3			73	5		142	2	7	535	139			17	923
	搬送件数				67	5		130	2	5	459	138				806
	搬送人員				68	5		130	2	5	459	138				807
土	出動件数	5			83	8	6	153	3	10	564	98			25	955
	搬送件数	1			66	7	6	135	2	5	489	98				809
	搬送人員	1			67	7	6	135	2	5	489	98				810
合計	出動件数	23		2	458	36	25	1,129	29	52	3,813	794			159	6,520
	搬送件数	2		1	378	35	25	1,015	20	33	3,296	790			3	5,598
	搬送人員	2		1	392	35	25	1,016	20	33	3,298	790			3	5,615

※入電日時の日曜日で抽出

傷病程度別・性別・事故種別搬送状況

(平成28年中)

程度	事故種別 性別	火	自然	水	交	労	運	一	加	自	急	転	そ	計
		災	災	難	通	働	動	般	害	損	病	院	の	
死亡	男性				2			4		1	35	2		44
	女性							2			29	2		33
	計				2			6		1	64	4		77
重症	男性	1			13	2	1	41	2	2	155	77		294
	女性				13			108	1	3	129	102		356
	計	1			26	2	1	149	3	5	284	179		650
中等症	男性				68	17	6	147	2	5	888	249		1,382
	女性				55	2	2	340	3	11	935	308		1,656
	計				123	19	8	487	5	16	1,823	557		3,038
軽症	男性	1			125	13	14	174	9	2	540	26	3	907
	女性			1	116	1	2	200	3	9	587	24		943
	計	1		1	241	14	16	374	12	11	1,127	50	3	1,850
合計(人)	男性	2			208	32	21	366	13	10	1,618	354	3	2,627
	女性			1	184	3	4	650	7	23	1,680	436		2,988
	計	2		1	392	35	25	1,016	20	33	3,298	790	3	5,615

救命救護出動状況 (消防隊による救急活動支援)

(平成28年中)

出動種別	事故種別	火	自然	水	交	労	運	一	加	自	急	そ	計
		災	災	難	通	働	動	般	害	損	病	の	
3階以上					2		1	65	1	5	263	7	344
CPA補助					9	1		30	1	18	288	38	385
救急隊安全確保					5				1		2	1	9
その他 (支援活動)					72	21	2	11	14	2	40	5	167
合計(件)					88	22	3	106	17	25	593	51	907

急病にかかる疾病分類別搬送状況

(平成28年中)

年 令	疾 病 分 類 別 程 度	循 環 器 系		消 化 器 系	呼 吸 器 系	精 神 系	感 覚 系	泌 尿 器 系	新 生 物	そ の 他	名 症 状 ・ 兆 候 ・ 診 断	計
		脳 疾 患	心 疾 患 等									
新 生 児 生後28日以内	死 亡											
	重 症											
	中等症											
	軽 症											
	合 計											
乳 幼 児 生後29日～6歳	死 亡		1									1
	重 症											
	中等症	1		1	5		2				16	25
	軽 症			2	4					5	62	73
	合 計	1	1	3	9		2			5	78	99
少 年 7歳～17歳	死 亡											
	重 症											
	中等症			2			2		1	4	2	11
	軽 症		2	2	1	12	8	3		4	7	39
	合 計		2	4	1	12	10	3	1	8	9	50
成 人 18歳～64歳	死 亡		4		1					3		8
	重 症	32	4	8	7		4		6	6		67
	中等症	22	27	56	22	36	46	13	13	98	39	372
	軽 症	4	43	44	15	82	54	35	2	67	71	417
	合 計	58	78	108	45	118	104	48	21	174	110	864
高 齢 者 65歳以上	死 亡	2	27	2	6				2	8	8	55
	重 症	59	40	24	33	1	4	9	14	24	9	217
	中等症	139	212	191	209	13	102	85	34	292	138	1,415
	軽 症	20	73	57	36	33	89	19	5	137	129	598
	合 計	220	352	274	284	47	195	113	55	461	284	2,285
合 計 (人)	死 亡	2	32	2	7				2	11	8	64
	重 症	91	44	32	40	1	8	9	20	30	9	284
	中等症	162	239	250	236	49	152	98	48	394	195	1,823
	軽 症	24	118	105	56	127	151	57	7	213	269	1,127
	合 計	279	433	389	339	177	311	164	77	648	481	3,298

応急手当普及啓発活動の実績

講習別	平成27年度		平成28年度	
	回数	受講者数（人）	回数	受講者数（人）
救急講習	61	2,177	92	3,071
普通救命講習	56	1,928	39	1,546
上級救命講習	1	23	0	0
応急手当普及員講習	2	37	2	62
応急手当普及員再講習	4	64	3	43

講習名称	講習時間数	内容
救急講習	3時間未満	心肺蘇生法（主に成人を対象）、AEDの取扱い 出血時の止血法等
普通救命講習 （修了証有り）	3時間	心肺蘇生法（主に成人を対象）、AEDの取扱い 出血時の止血法等
上級救命講習 （修了証有り）	8時間	心肺蘇生法（成人、小児、乳児、新生児を対象）、 AEDの取扱い、出血時の止血法、傷病者管理法、 外傷の手当、搬送法
応急手当普及員講習 （認定証交付）	24時間	所属する会社の従業員や生徒に対し普通救命講習を 実施できる資格を取得する講習です。知識と技術の みならず受講者への指導要領についても学びます。 心肺蘇生法（成人、小児、乳児、新生児を対象）、 AEDの取扱い、出血時の止血法、傷病者管理法、 外傷の手当、搬送法
応急手当普及員再講習 （認定証交付）	3時間	応急手当普及員の資格を取得された方は、認定証の 有効期限が3年間ですので再講習の受講が必要です。

市民等による講習の実施状況

講習別	平成27年度		平成28年度	
	回数	受講者数（人）	回数	受講者数（人）
応急手当普及員による普通 救命講習	5	163	9	322
事業所等の応急手当普及員 による救急講習 （医師、看護師含む）	54	1,398	58	2,025