

救急關係



月別・事故種別救急状況

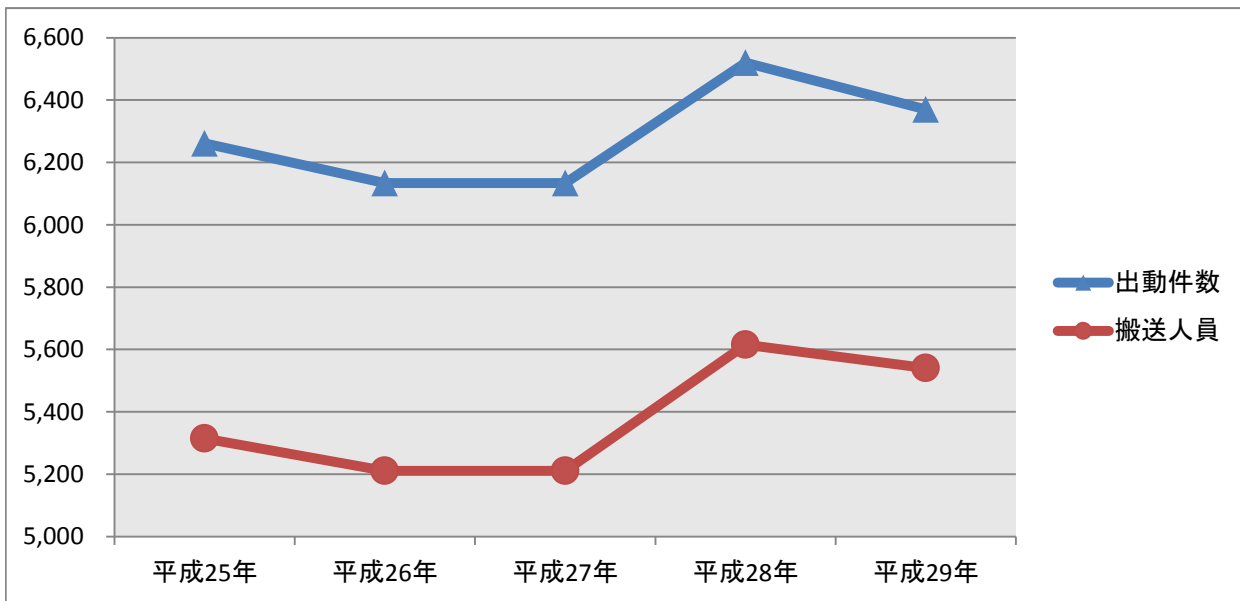
(平成29年中)

月	事故種別区分	火災	自然災害	水難	交通	労働災害	運動競技	一般負傷	加害	自損行為	急病	転院	医師搬送	資器材搬送	その他	不搬送	計
1	出動件数	2		1	35	2	1	96	1	3	378	75			22	84	616
	搬送件数	1		1	30	2	1	86	1	1	334	74			1		532
	搬送人員	1		1	31	2	1	86	1	1	334	74			1		533
2	出動件数	1			26		1	71	1	4	344	64			21	73	533
	搬送件数				23		1	65	1	3	303	64					460
	搬送人員				25		1	65	1	3	303	64					462
3	出動件数	2			26	8	3	96	3	4	317	56			5	63	520
	搬送件数				20	6	3	88	2	1	281	56					457
	搬送人員				21	7	3	88	2	1	281	56					459
4	出動件数	2			29		1	77	4	8	284	67			13	72	485
	搬送件数				24		1	72	2	4	243	67					413
	搬送人員				24		1	72	2	4	243	67					413
5	出動件数	2			35	4	5	73		3	288	79			13	67	502
	搬送件数				26	4	4	63		2	256	79			1		435
	搬送人員				27	5	4	63		2	256	79			1		437
6	出動件数	3		1	27	4	3	74	3	5	262	60			10	62	452
	搬送件数	2		1	23	4	3	66	1	3	227	60					390
	搬送人員	2		1	23	4	4	66	1	3	227	60					391
7	出動件数	1		1	31	5	4	74	7	5	354	63			14	70	559
	搬送件数				28	4	4	67	6	5	313	62					489
	搬送人員				29	4	4	68	7	5	313	62					492
8	出動件数	4			34	5	5	88	2	6	333	76			4	61	557
	搬送件数	2			31	5	4	75	2	4	298	75					496
	搬送人員	3			33	5	4	75	2	4	298	75					499
9	出動件数	3			42	6	3	73	1	5	281	72			5	62	491
	搬送件数				36	6	3	66		3	243	72					429
	搬送人員				37	6	4	66		3	243	72					431
10	出動件数	1			47	3	3	95	3	9	311	66			13	68	551
	搬送件数				41	3	3	86	2	7	275	66					483
	搬送人員				42	3	3	86	2	7	275	66					484
11	出動件数	4			40	3	5	103	2	3	285	72			17	75	534
	搬送件数				32	2	5	94	2	1	251	72					459
	搬送人員				34	2	5	95	2	1	251	72					462
12	出動件数	2			31		1	119	4	3	340	65			5	94	570
	搬送件数	1			22		1	108	2	3	275	64					476
	搬送人員	2			22		1	108	2	3	275	64					477
計	出動件数	27		3	403	40	35	1,039	31	58	3,777	815			142	851	6,370
	搬送件数	6		2	336	36	33	936	21	37	3,299	811			2		5,519
	搬送人員	8		2	348	38	35	938	22	37	3,299	811			2		5,540

救急出動状況の推移

(平成25年中～平成29年中)

年		平成25年	平成26年	平成27年	平成28年	平成29年
		事故種別				
出動件数 (件)		6,296	6,261	6,134	6,520	6,370
搬送人員 (人)		5,324	5,314	5,211	5,615	5,540
事故種別搬送人員 (人)	火 災	5	5	13	2	8
	自然災害					
	水 難	2	1		1	2
	交通事故	411	414	341	392	348
	労働災害	32	40	32	35	38
	運動競技	16	19	30	25	35
	一般負傷	915	962	928	1,016	938
	加 害	14	28	12	20	22
	自損行為	45	50	48	33	37
	急 病	3,114	3,077	3,080	3,298	3,299
	その他	770	718	727	793	813
一日平均	出動件数(件)	17.2	17.2	16.8	17.9	17.5
	搬送人員(人)	14.6	14.6	14.3	15.4	15.2



小学校区別・救急隊別出動状況

(平成29年中)

救急隊 校 区	本 署 (専従)	吉野 (専従)	明治1 (専従)	明治2 (兼務)	勝 立 (兼務)	本 部	計
大牟田中央	430	40	129	6	99		704
上 内	6	69	10		3		88
銀 水	25	330	79	6	15		455
倉 永	6	157	38	1	3	1	206
白 川	56	43	236	3	11		349
大 正	206	6	63	4	10	3	292
高 取	11	166	72	2	50		301
玉 川	17	7	3	2	107		136
手 鎌	45	121	326	7	11	1	511
天 領	248	14	64	6	32		364
中 友	94	8	257	1	22	5	387
羽山台	11	120	68	2	1		202
駛馬北	96	14	13	4	133	2	262
駛馬南	103	5	10	1	81	1	201
平 原	35	15	155	2	15		222
三 池	21	211	82	4	17		335
みなと	342	16	70	4	20		452
明 治	41	8	215	2	17		283
吉 野	21	270	61	2	2	2	358
天の原	34	10	5	2	211		262
合 計(件)	1,848	1,630	1,956	61	860	15	6,370

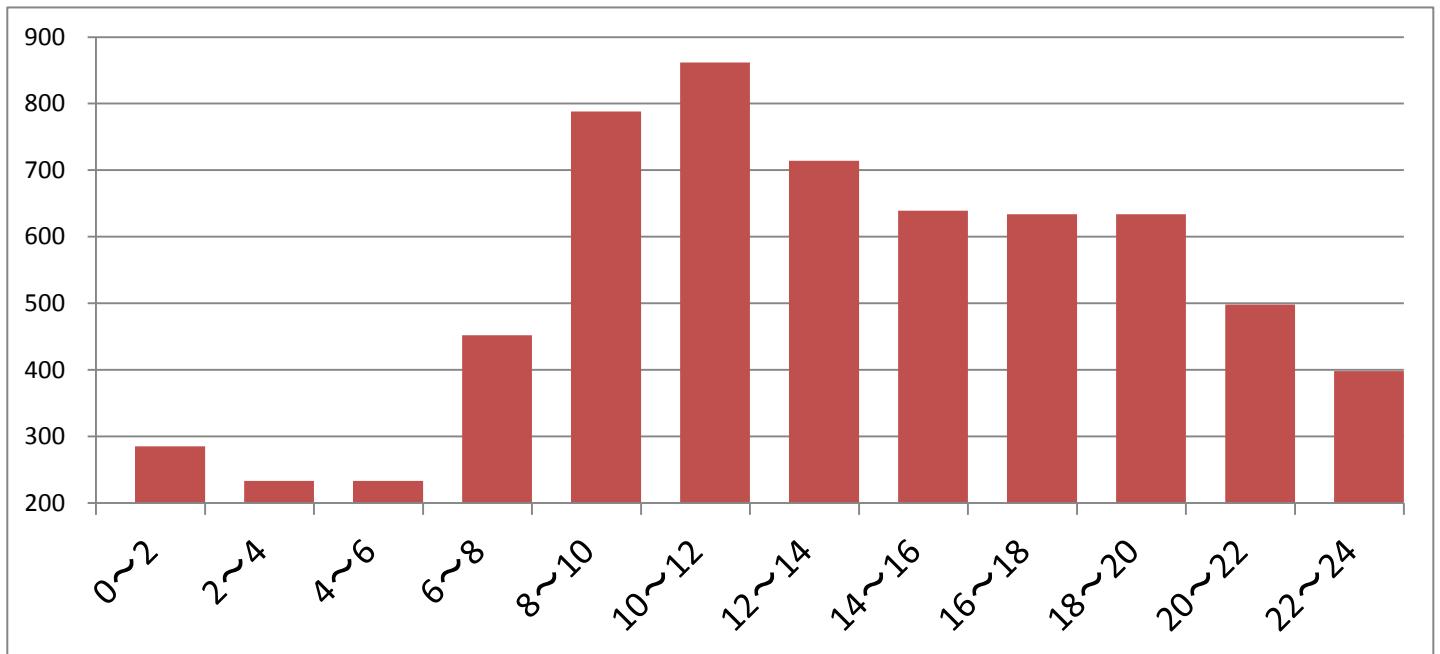
※平成27年11月12日より明治1救急隊（専従）を増隊し5隊運用となる

時間帯別・事故種別出動状況

(平成29年中)

事故種別 時間帯(時)	事故種別													計
	火災	自然災害	水難	交通	労働災害	運動競技	一般負傷	加害	自損行為	急病	転院	その他		
0~2	3			9	1		32	9	5	205	11	10	285	
2~4	4			6			25	3	2	169	13	11	233	
4~6	1			6	2		34	2	5	161	12	10	233	
6~8	1			36			102	2	6	285	13	7	452	
8~10	1			55	5		168		5	448	89	17	788	
10~12	5			38	10	10	154		4	447	183	11	862	
12~14	3			34	3	9	106		7	395	141	16	714	
14~16	1			61	11	6	80	3	1	361	102	13	639	
16~18	5			52	3	3	112	1	10	320	118	10	634	
18~20	1		1	53	1	6	104	2	6	377	66	17	634	
20~22	1		1	31	1	1	73	5	5	333	34	13	498	
22~24	1		1	22	3		49	4	2	276	33	7	398	
合計(件)	27		3	403	40	35	1,039	31	58	3,777	815	142	6,370	

時間帯別出動伸数

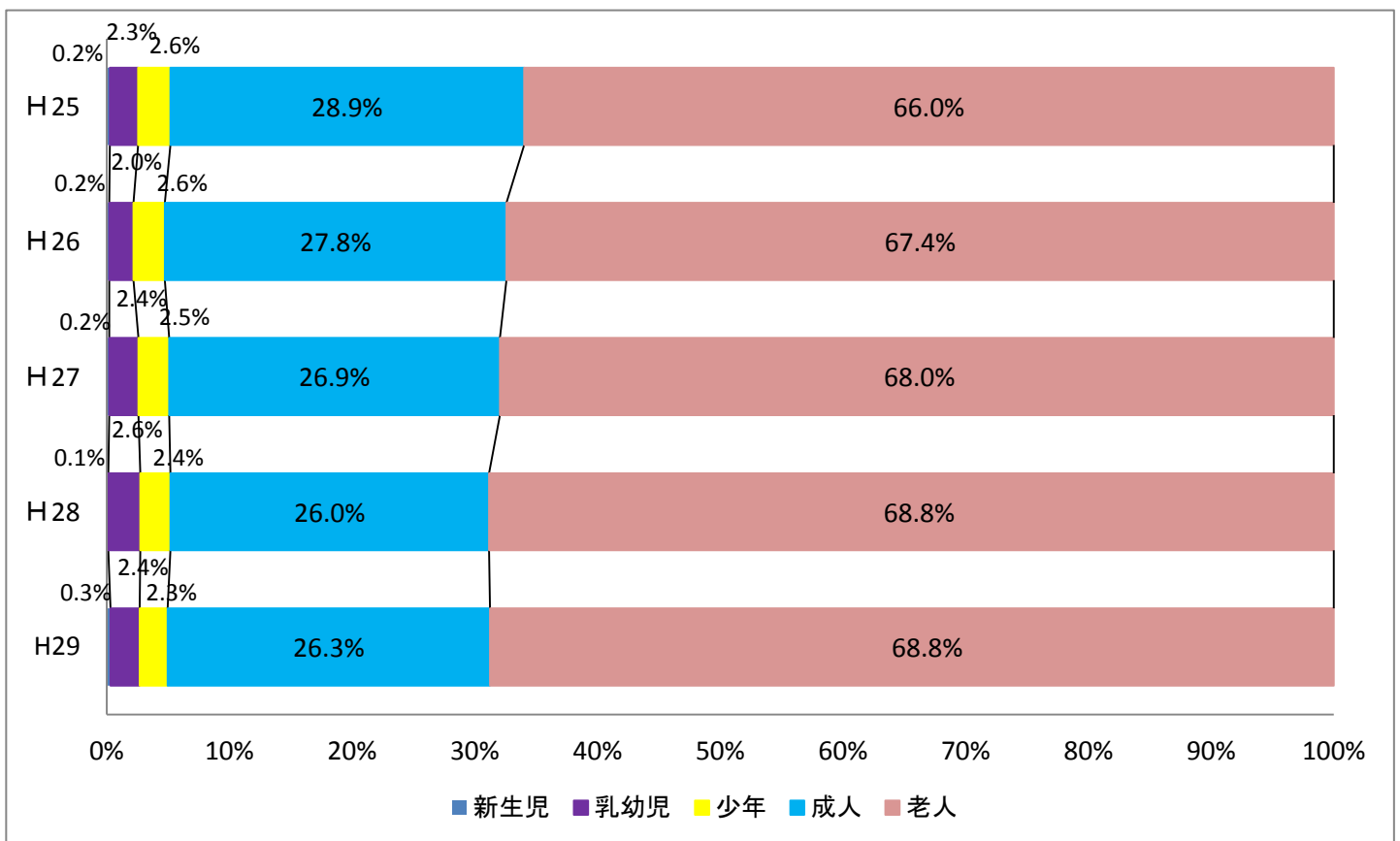


年齢区分別・事故種別搬送状況

(平成29年中)

救急種別 区分	火災	自然災害	水難	交通	労働災害	運動競技	一般負傷	加害	自損行為	急病	転院	その他	計	割合
新生児 生後28日以内											17		17	0.3%
乳幼児 生後29日～6歳	1			11		1	29	1		74	14	1	132	2.4%
少年 7歳～17歳	1			33		21	8	2		52	10		127	2.3%
成人 18歳～64歳	2		1	181	33	12	127	16	35	842	206		1,455	26.3%
高齢者 65歳以上	4		1	123	5	1	774	3	2	2,331	564	1	3,809	68.8%
合計(人)	8		2	348	38	35	938	22	37	3,299	811	2	5,540	100.0%

年齢区分による搬送人員状況（推移）



曜日別・事故種別救急状況

(平成29年中)

曜日	事故種別区分	火災	自然災害	水難	交通	労働災害	運動競技	一般負傷	加害	自損行為	急病	転院	医師搬送	資器材搬送	その他	計
		日	出動件数	1		1	50	1	5	170	4	11	549	83		
	搬送件数				39	1	5	149	4	6	474	83				761
	搬送人員				40	1	6	150	5	6	474	83				765
月	出動件数	3		1	50	7	4	139	5	9	542	106			23	889
	搬送件数	2		1	42	7	4	127	2	5	473	105				768
	搬送人員	2		1	42	7	4	127	2	5	473	105				768
火	出動件数	3			63	7	8	131	1	9	522	129			17	890
	搬送件数				52	7	7	115	1	6	456	129			1	774
	搬送人員				53	7	7	115	1	6	456	129			1	775
水	出動件数	6		1	62	5	5	158	3	9	564	115			22	950
	搬送件数	1		1	53	5	4	142	3	5	502	115				831
	搬送人員	2		1	53	5	4	142	3	5	502	115				832
木	出動件数	8			67	3	2	146	6	8	510	105			19	874
	搬送件数	1			53	2	2	134	4	5	447	104				752
	搬送人員	1			57	2	2	134	4	5	447	104				756
金	出動件数	2			71	13	4	146	2	9	531	152			19	949
	搬送件数	1			63	10	4	130	2	8	461	150			1	830
	搬送人員	1			68	12	4	130	2	8	461	150			1	837
土	出動件数	4			40	4	7	149	10	3	559	125			19	920
	搬送件数	1			34	4	7	139	5	2	486	125				803
	搬送人員	2			35	4	8	140	5	2	486	125				807
合計	出動件数	27		3	403	40	35	1,039	31	58	3,777	815			142	6,370
	搬送件数	6		2	336	36	33	936	21	37	3,299	811			2	5,519
	搬送人員	8		2	348	38	35	938	22	37	3,299	811			2	5,540

※入電日時 of 曜日で抽出

傷病程度別・性別・事故種別搬送状況

(平成29年中)

程度	事故種別	性別												計
		火災	自然災害	水難	交通	労働災害	運動競技	一般負傷	加害	自損行為	急病	転院	その他	
死亡	男性				2			7		3	42			54
	女性			1	4			10		1	40	2		58
	計			1	6			17		4	82	2		112
重症	男性	1			15	5	1	43	1	2	187	120		375
	女性				13		2	127		3	148	104		397
	計	1			28	5	3	170	1	5	335	224		772
中等症	男性	1			53	21	10	144	1	4	886	220		1,340
	女性				67	2		285	3	16	941	320		1,634
	計	1			120	23	10	429	4	20	1,827	540		2,974
軽症	男性	3			90	9	17	146	9	3	471	17	2	767
	女性	3		1	104	1	5	176	8	5	584	28		915
	計	6		1	194	10	22	322	17	8	1,055	45	2	1,682
合計(人)	男性	5			160	35	28	340	11	12	1,586	357	2	2,536
	女性	3		2	188	3	7	598	11	25	1,713	454		3,004
	計	8		2	348	38	35	938	22	37	3,299	811	2	5,540

救命救護出動状況（消防隊による救急活動支援）

(平成29年中)

出動種別	事故種別	性別											計	
		火災	自然災害	水難	交通	労働災害	運動競技	一般負傷	加害	自損行為	急病	その他		
3階以上								60		4	254	5		323
CPA補助					9			37	1	29	345	24		445
救急隊安全確保					7				2		4	5		18
その他(支援活動)					7			5		1	23	4		40
合計(件)														826

急病にかかる疾病分類別搬送状況

(平成29年中)

年 令	疾 病 分 類 別 程 度	循 環 器 系		消 化 器 系	呼 吸 器 系	精 神 系	感 覚 系	泌 尿 器 系	新 生 物	そ の 他	名 症 状 ・ 兆 候 ・ 診 断 状 況 不 明 確 な 症 状	計
		脳 疾 患	心 疾 患 等									
新 生 児 生後28日以内	死 亡											
	重 症											
	中等症											
	軽 症											
	合計											
乳 幼 児 生後29日～6歳	死 亡											
	重 症										3	3
	中等症				4		1				12	17
	軽 症			2	7	1	2			3	39	54
	合計			2	11	1	3			3	54	74
少 年 7歳～17歳	死 亡											
	重 症				1							1
	中等症				1	3	3	1		7	3	18
	軽 症			4	2	3	5	1		8	10	33
	合計			4	4	6	8	2		15	13	52
成 人 18歳～64歳	死 亡	1	9		2				2	1		15
	重 症	22	15	7	4	1	1			3	2	55
	中等症	34	26	54	28	51	42	22	11	76	30	374
	軽 症	3	19	35	22	96	51	26	1	77	68	398
	合計	60	69	96	56	148	94	48	14	157	100	842
高 齢 者 65歳以上	死 亡	4	29	5	8		1	1	5	9	5	67
	重 症	74	66	26	37		3	11	15	39	5	276
	中等症	138	189	178	222	20	94	86	53	280	158	1,418
	軽 症	21	63	44	54	45	62	17	4	116	144	570
	合計	237	347	253	321	65	160	115	77	444	312	2,331
合 計 (人)	死 亡	5	38	5	10		1	1	7	10	5	82
	重 症	96	81	33	42	1	4	11	15	42	10	335
	中等症	172	215	232	255	74	140	109	64	363	203	1,827
	軽 症	24	82	85	85	145	120	44	5	204	261	1,055
	合計	297	416	355	392	220	265	165	91	619	479	3,299

応急手当普及啓発活動の実績

講習別	平成28年度		平成29年度	
	回数	受講者数（人）	回数	受講者数（人）
救急講習	92	3,071	82	2,309
普通救命講習	39	1,546	37	1,426
上級救命講習	0	0	1	18
応急手当普及員講習	2	62	2	42
応急手当普及員再講習	3	43	4	40

講習名称	講習時間数	内容
救急講習	3時間未満	心肺蘇生法（主に成人を対象）、AEDの取扱い 出血時の止血法等
普通救命講習 （修了証有り）	3時間	心肺蘇生法（主に成人を対象）、AEDの取扱い 出血時の止血法等
上級救命講習 （修了証有り）	8時間	心肺蘇生法（成人、小児、乳児、新生児を対象）、 AEDの取扱い、出血時の止血法、傷病者管理法、 外傷の手当、搬送法
応急手当普及員講習 （認定証交付）	24時間	所属する会社の従業員や生徒に対し普通救命講習を 実施できる資格を取得する講習です。知識と技術の みならず受講者への指導要領についても学びます。 心肺蘇生法（成人、小児、乳児、新生児を対象）、 AEDの取扱い、出血時の止血法、傷病者管理法、 外傷の手当、搬送法
応急手当普及員再講習 （認定証交付）	3時間	応急手当普及員の資格を取得された方は、認定証の 有効期限が3年間ですので再講習の受講が必要です。

市民等による講習の実施状況

講習別	平成28年度		平成29年度	
	回数	受講者数（人）	回数	受講者数（人）
応急手当普及員による普通 救命講習	9	322	8	190
事業所等の応急手当普及員 による救急講習 （医師、看護師含む）	58	2,025	58	1,981