

救急關係



月別・事故種別救急状況

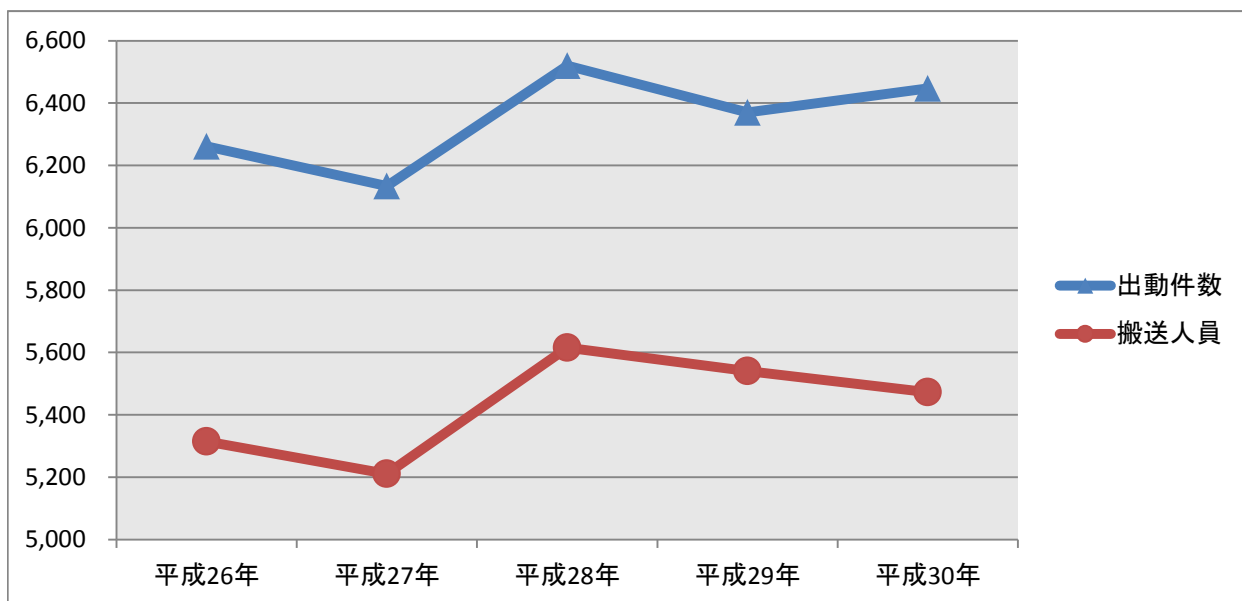
(平成30年中)

月	事故種別区分	火災	自然災害	水難	交通	労働災害	運動競技	一般負傷	加害	自損行為	急病	転院	医師搬送	資器材搬送	その他	不搬送	計
1	出動件数	4			30	2	1	102		5	407	66			16	111	633
	搬送人員	1			24	2	1	91		3	336	66					524
2	出動件数	3			37	3		101	1	4	282	60			14	69	505
	搬送人員				29	3		95	1	4	244	60					436
3	出動件数	5			35	3	2	103	1	1	315	65			2	75	532
	搬送人員	1			34	3	2	91	1	1	262	65					460
4	出動件数	1			39	3	5	93		7	310	64			19	88	541
	搬送人員				37	3	6	81		7	259	64					457
5	出動件数	3			34	1		86	4	6	304	66			11	85	515
	搬送人員				25	1		72	3	6	259	66					432
6	出動件数				38	3	1	92	1	3	283	63			13	60	497
	搬送人員				35	3	1	83	1	2	249	63					437
7	出動件数	3	1		35	6	6	113	3	3	364	76			20	104	630
	搬送人員	1			31	4	5	102	3	1	305	76					528
8	出動件数	6			46	8	1	74	5	3	340	58			16	79	557
	搬送人員				46	7	1	67	4	2	298	56					481
9	出動件数				32	1	3	97	2	6	272	53			11	73	477
	搬送人員				27	1	4	85	2	3	233	53					408
10	出動件数			1	33	3	1	88	1	2	273	52			19	79	473
	搬送人員				28	3	1	78		2	233	52					397
11	出動件数	1			29	2		90	1	2	268	61			8	73	462
	搬送人員	1			20	2		83	1	2	221	60					390
12	出動件数	6			24	2	2	132	1	3	387	58			10	104	625
	搬送人員	1			19	1	2	120		2	319	58					522
計	出動件数	32	1	1	412	37	22	1,171	20	45	3,805	742			159	1,000	6,447
	搬送人員	5			355	33	23	1,048	16	35	3,218	739					5,472

救急出動状況の推移

(平成26年中～平成30年中)

年		平成26年	平成27年	平成28年	平成29年	平成30年
		事故種別				
出動件数 (件)		6,261	6,134	6,520	6,370	6,447
搬送人員 (人)		5,314	5,211	5,615	5,540	5,472
事故種別搬送人員 (人)	火 災	5	13	2	8	5
	自然災害					
	水 難	1		1	2	
	交通事故	414	341	392	348	355
	労働災害	40	32	35	38	33
	運動競技	19	30	25	35	23
	一般負傷	962	928	1,016	938	1,048
	加 害	28	12	20	22	16
	自損行為	50	48	33	37	35
	急 病	3,077	3,080	3,298	3,299	3,218
	その他	718	727	793	813	739
一日平均	出動件数(件)	17.2	16.8	17.9	17.5	17.7
	搬送人員(人)	14.6	14.3	15.4	15.2	15.0



小学校区別・救急隊別出動状況

(平成30年中)

救急隊 校 区	本 署 (専従)	吉野 (専従)	明治1 (専従)	明治2 (兼務)	勝 立 (兼務)	本 部	計
大牟田中央	417	34	125	7	78	2	663
上 内	9	77	14			1	101
銀 水	30	381	75	3	10	3	502
倉 永	21	187	37	3	6	2	256
白 川	37	59	258	1	15		370
大 正	186	10	61	6	20	3	286
高 取	23	169	82	6	51		331
玉 川	18	11	3	1	101		134
手 鎌	43	104	299	4	9	1	460
天 領	279	18	77	4	22		400
中 友	95	13	208	3	16	2	337
羽山台	13	105	48	2	3		171
駛 馬	211	11	18	2	174	2	418
平 原	38	11	163	2	4	1	219
三 池	18	219	93		21		351
みなと	333	15	81	3	27		459
明 治	40	9	226	4	16	1	296
吉 野	18	335	54	4	11	1	423
天の原	29	4	18	1	212	1	265
その他(管外等)		1	4				5
合 計(件)	1,858	1,773	1,944	56	796	20	6,447

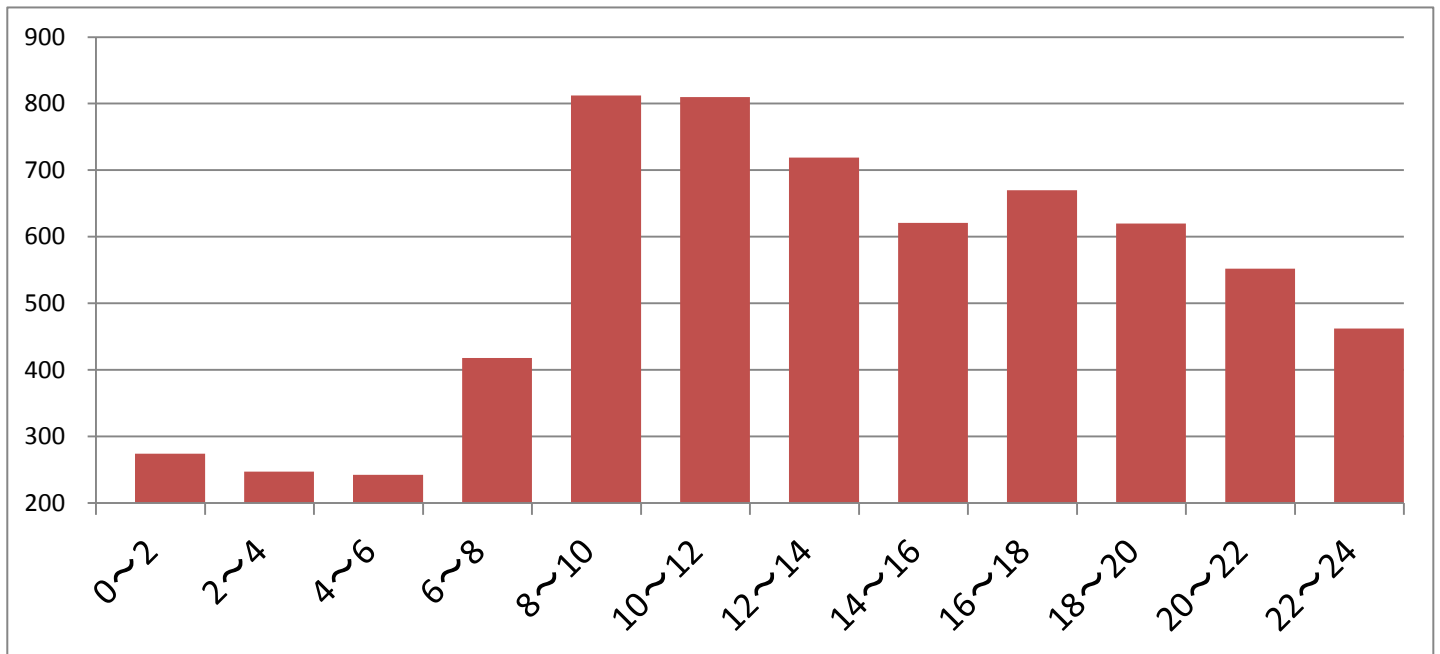
※平成27年11月12日より明治1救急隊(専従)を増隊し5隊運用となる

時間帯別・事故種別出動状況

(平成30年中)

事故種別 時間帯(時)	事故種別													計
	火災	自然災害	水難	交通	労働災害	運動競技	一般負傷	加害	自損行為	急病	転院	その他		
0~2	1			4			46	3	2	191	15	12	274	
2~4	1			4			35	1	2	179	11	14	247	
4~6	2			7			45	3	1	169	3	12	242	
6~8	2			33			74	2	2	285	10	10	418	
8~10	5			58	7	3	171	1	3	455	96	13	812	
10~12	1			53	8	4	158	4	2	415	148	17	810	
12~14	6			39	5	4	117		4	390	138	16	719	
14~16	2			49	8	5	113		3	334	99	8	621	
16~18	2			57	6	1	120		9	361	100	14	670	
18~20	2			47	1	2	121	2	7	371	52	15	620	
20~22	6	1		44	1	3	99	1	4	340	39	14	552	
22~24	2		1	17	1		72	3	6	315	31	14	462	
合計(件)	32	1	1	412	37	22	1,171	20	45	3,805	742	159	6,447	

時間帯別出動伸数

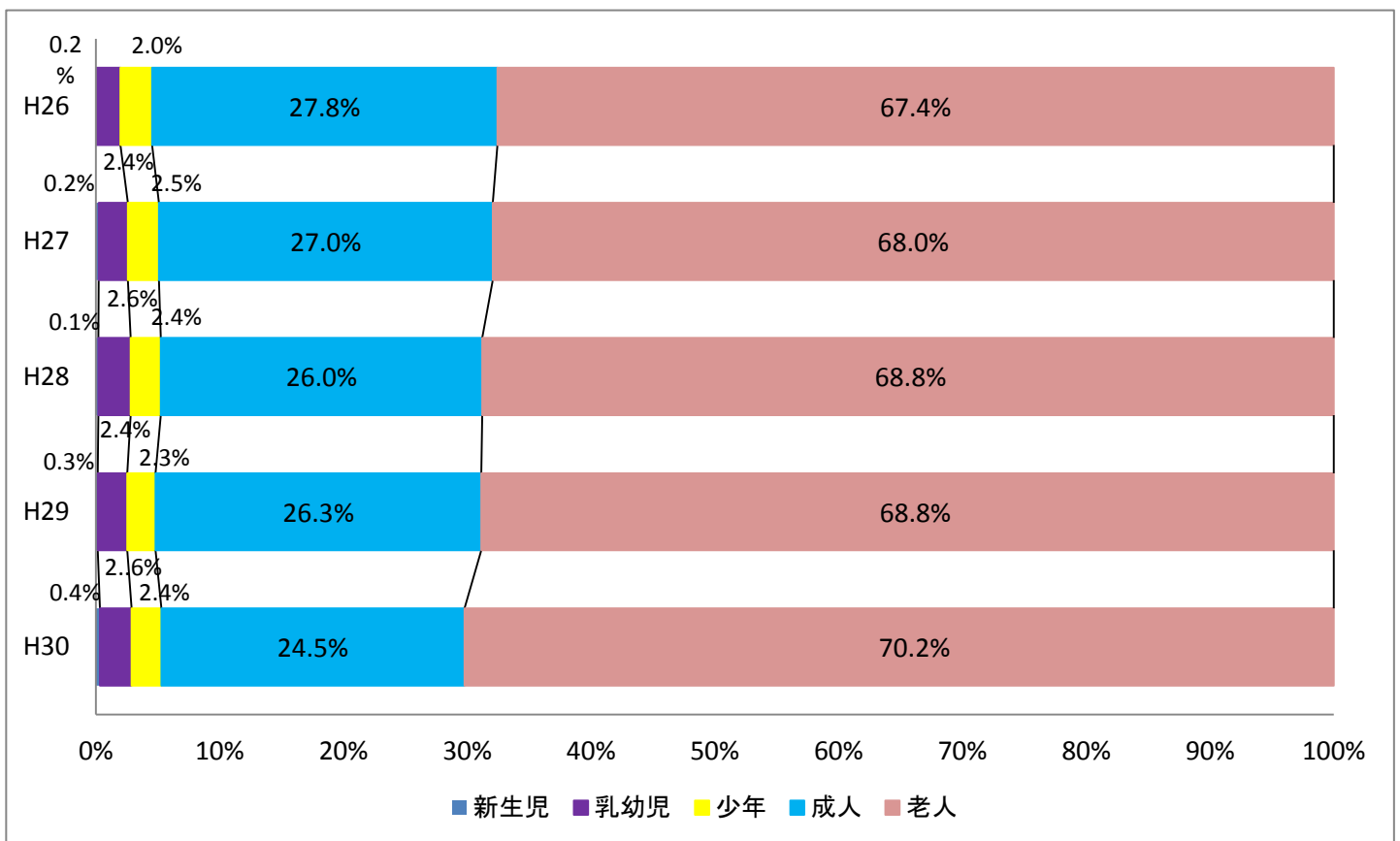


年齢区分別・事故種別搬送状況

(平成30年中)

救急種別 区分	火災	自然災害	水難	交通	労働災害	運動競技	一般負傷	加害	自損行為	急病	転院	その他	計	割合
新生児 生後28日以内										4	17		21	0.4%
乳幼児 生後29日～6歳				3			17			93	27		140	2.6%
少年 7歳～17歳				27	1	17	14			62	11		132	2.4%
成人 18歳～64歳	2			187	19	6	142	13	26	780	164		1,339	24.5%
高齢者 65歳以上	3			138	13		875	3	9	2,279	520		3,840	70.2%
合計(人)	5			355	33	23	1,048	16	35	3,218	739		5,472	100.0%

年齢区分による搬送人員状況（推移）



曜日別・事故種別救急状況

(平成30年中)

曜日	事故種別区分	火災	自然災害	水難	交通	労働災害	運動競技	一般負傷	加害	自損行為	急病	転院	医師搬送	資器材搬送	その他	計
		日	出動件数	7			51		5	186	6	7	587	68		
	搬送人員	1			48		5	169	4	6	499				68	800
月	出動件数	3			63	11	2	155	1	5	574	97			19	930
	搬送人員				50	11	2	138	1	5	463				96	766
火	出動件数	11		1	61	4	5	146		6	496	97			17	844
	搬送人員	2			56	4	4	132		3	438				97	736
水	出動件数	1			53	4	4	172	6	8	505	133			23	909
	搬送人員				40	3	5	157	5	6	430				131	777
木	出動件数	1			48	6	1	160	3	9	527	112			22	889
	搬送人員	1			44	5	2	139	3	8	447				112	761
金	出動件数	6	1		83	4	2	183	1	7	580	127			24	1,018
	搬送人員	1			77	3	2	165	1	4	489				127	869
土	出動件数	3			53	8	3	169	3	3	536	108			21	907
	搬送人員				40	7	3	148	2	3	452				108	763
合計	出動件数	32	1	1	412	37	22	1,171	20	45	3,805	742			159	6,447
	搬送人員	5			355	33	23	1,048	16	35	3,218				739	5,472

※入電日時 of 曜日で抽出

傷病程度別・性別・事故種別搬送状況

(平成30年中)

程度	事故種別	性別												計
		火災	自然災害	水難	交通	労働災害	運動競技	一般負傷	加害	自損行為	急病	転院	その他	
死亡	男性				3	1		4		4	39	2		53
	女性				1			9		3	33	1		47
	計				4	1		13		7	72	3		100
重症	男性	1			22	5		37		2	142	90		299
	女性				9			105	1		172	81		368
	計	1			31	5		142	1	2	314	171		667
中等症	男性	1			62	12	1	167	3	8	897	258		1,409
	女性	1			57	2	2	359	1	15	882	268		1,587
	計	2			119	14	3	526	4	23	1,779	526		2,996
軽症	男性	1			96	10	14	175	7	2	486	21		812
	女性	1			105	3	6	192	4	1	567	18		897
	計	2			201	13	20	367	11	3	1,053	39		1,709
合計(人)	男性	3			183	28	15	383	10	16	1,564	371		2,573
	女性	2			172	5	8	665	6	19	1,654	368		2,899
	計	5			355	33	23	1,048	16	35	3,218	739		5,472

救命救護出動状況 (消防隊による救急活動支援)

(平成30年中)

出動種別	事故種別	性別											計	
		火災	自然災害	水難	交通	労働災害	運動競技	一般負傷	加害	自損行為	急病	その他		
3階以上					1			61	1	2	205	4		274
CPA補助					10	2		49		21	389	25		496
救急隊安全確保					5						1	2		8
その他(支援活動)					6			10	13	2	20	3		54
合計(件)					22	2		120	14	25	615	34		832

急病にかかる疾病分類別搬送状況

(平成30年中)

年 令	疾 病 分 類 別 程 度	循 環 器 系		消 化 器 系	呼 吸 器 系	精 神 系	感 覚 系	泌 尿 器 系	新 生 物	そ の 他	名 症 状・兆候・ 不明確な・ 診断 状態	計
		脳 疾 患	心 疾 患 等									
新 生 児 生後28日以内	死 亡										1	1
	重 症											
	中等症									2		2
	軽 症									1		1
	合計									3	1	4
乳 幼 児 生後29日～6歳	死 亡										2	2
	重 症										1	1
	中等症			1	1		1			1	20	24
	軽 症			2	4		5			3	52	66
	合計			3	5		6			4	75	93
少 年 7歳～17歳	死 亡											
	重 症											
	中等症			2	2		1			5	6	16
	軽 症			4	2	9	6	2		11	12	46
	合計			6	4	9	7	2		16	18	62
成 人 18歳～64歳	死 亡	1	8		1				1	2	2	15
	重 症	15	11	7	1		2	1	4	5		46
	中等症	24	15	72	23	37	43	23	8	62	55	362
	軽 症	5	20	34	23	63	40	32		69	71	357
	合計	45	54	113	48	100	85	56	13	138	128	780
高 齢 者 65歳以上	死 亡	3	26	1	1				5	7	11	54
	重 症	71	67	28	40		2	5	11	32	11	267
	中等症	139	181	152	246	20	83	102	41	240	172	1,376
	軽 症	22	81	42	49	31	56	21	3	116	161	582
	合計	235	355	223	336	51	141	128	60	395	355	2,279
合 計 (人)	死 亡	4	34	1	2				6	9	16	72
	重 症	86	78	35	41		4	6	15	37	12	314
	中等症	163	196	227	272	57	128	125	49	310	253	1,780
	軽 症	27	101	82	78	103	107	55	3	200	296	1,052
	合計	280	409	345	393	160	239	186	73	556	577	3,218

応急手当普及啓発活動の実績

講習別	平成29年度		平成30年度	
	回数	受講者数（人）	回数	受講者数（人）
救急講習	82	2,309	55	1,588
普通救命講習	37	1,426	38	1,576
上級救命講習	1	18	0	0
応急手当普及員講習	2	42	2	57
応急手当普及員再講習	4	40	4	75

講習名称	講習時間数	内容
救急講習	3時間未満	心肺蘇生法（主に成人を対象）、AEDの取扱い 出血時の止血法等
普通救命講習 （修了証有り）	3時間	心肺蘇生法（主に成人を対象）、AEDの取扱い 出血時の止血法等
上級救命講習 （修了証有り）	8時間	心肺蘇生法（成人、小児、乳児、新生児を対象）、 AEDの取扱い、出血時の止血法、傷病者管理法、 外傷の手当、搬送法
応急手当普及員講習 （認定証交付）	24時間	所属する会社の従業員や生徒に対し普通救命講習を 実施できる資格を取得する講習です。知識と技術の みならず受講者への指導要領についても学びます。 心肺蘇生法（成人、小児、乳児、新生児を対象）、 AEDの取扱い、出血時の止血法、傷病者管理法、 外傷の手当、搬送法
応急手当普及員再講習 （認定証交付）	3時間	応急手当普及員の資格を取得された方は、認定証の 有効期限が3年間ですので再講習の受講が必要です。

市民等による講習の実施状況

講習別	平成29年度		平成30年度	
	回数	受講者数（人）	回数	受講者数（人）
応急手当普及員による普通 救命講習	8	190	9	102
事業所等の応急手当普及員 による救急講習 （医師、看護師含む）	58	1,981	96	3,381