

令和2年9月30日  
豪雨災害検証委員会  
資料

## **議事1.(2) 現状の課題の整理 (避難・救出救助・浸水対策)**

## ・避難の状況と課題

# ①事前準備 (避難所の指定)

(内閣府による避難所の定義)

## 指定避難所

災害の危険性があり避難した住民等を災害の危険性がなくなるまで必要な期間滞在させ、または災害により家に戻れなくなった住民等を一時的に滞在させることを目的とする。

## 指定緊急避難場所

津波、洪水等による危険が切迫した状況において、住民等が緊急に避難する際の避難先として位置付けるものであり、住民等の生命の安全の確保を目的とする。

(大牟田市における避難所の設定)

## 指定避難所 兼 指定緊急避難場所

公立学校全て (公立小学校 21箇所、中学校11箇所、特別支援学校1箇所、  
(閉校した学校を含む) 県立高校 全4箇所、国立高等専門学校1箇所)  
その他施設 (地区公民館 全7箇所、リフレスおおむた、市民体育館2箇所)

## 指定緊急避難場所

えるる、第二清掃事務所、市営住宅の共有部分



# ①事前準備

## (発災前の広報:大牟田市ハザードマップ-令和2年6月発行-)

- ・令和2年6月にハザードマップを全戸配布
- ・避難の心得、災害情報の収集、災害発生のしくみ、マップの見方などを解説
- ・市役所、公共施設にて、閲覧や持ち帰りが可能

### 災害情報の収集

災害はいつ起こるかわかりません。白ごころからハザードマップで自分が暮らしているまちの危険性を確認しましょう。

**ピナンのココロエ**  
 災害の危険性を知らせるハザードマップは、それぞれ状況によって異なります。必ずお住まいのまちの危険性を確認して、適切な準備をしましょう。

**市役所からの情報**

- 災害情報テレビジョン  
 災害発生時、災害情報を随時放送します。
- 災害情報FAX  
 災害発生時、災害情報をFAXで発信します。

**FMとFM2**  
 FMとFM2は、災害発生時、災害情報を随時放送します。

**防災メールまわるくん**  
 防災メールを届けてくれるメール配信サービスです。

**福岡管区防災台ホームページ**  
 防災に関する様々な情報を掲載しています。

1

### 避難の警戒レベル

避難の警戒レベルは、災害発生時の危険性を示しています。

レベル	避難の警戒レベル	避難の心得
1	避難の警戒レベル1	避難の心得1
2	避難の警戒レベル2	避難の心得2
3	避難の警戒レベル3	避難の心得3
4	避難の警戒レベル4	避難の心得4
5	避難の警戒レベル5	避難の心得5

**高津レーダーや警報の危険度分布**  
 高津レーダーや警報の危険度分布は、災害発生時の危険性を示しています。

**川の動向情報**  
 川の動向情報は、災害発生時の危険性を示しています。

3

2

### 洪水

洪水は、大雨や台風によって発生します。

**河川の危険水位**  
 河川の危険水位は、災害発生時の危険性を示しています。

**土砂災害**  
 土砂災害は、大雨や台風によって発生します。

**福岡県土砂災害危険度情報**  
 福岡県土砂災害危険度情報は、災害発生時の危険性を示しています。

### 高潮

高潮は、台風や大潮によって発生します。

**津波**  
 津波は、地震によって発生します。

**高台に避難してください**  
 高台に避難してください。

**津波注意報**  
 津波注意報は、津波の危険性を示しています。

**津波警報**  
 津波警報は、津波の危険性を示しています。

**大津波警報**  
 大津波警報は、津波の危険性を示しています。

4



# ①事前準備 (発災前の広報:おおむた地図ナビ)

市のホームページにて、検索条件に応じた地図情報の表示が可能

避難所の位置の表示

河川洪水による  
浸水想定区域の表示

過去の浸水範囲の表示

The screenshot shows the 'おおむた地図ナビ' (Oomuta City Map Navigation) website. The top navigation bar includes the city logo, the name 'おおむた地図ナビ', the slogan '人が育ち、人でにぎわい、人を大切に' (People grow, people thrive, people are valued), and the text 'ほっとシティおおむた' (Hotto City Oomuta). Below the navigation bar, there are search options: '表示マップ: 防災情報マップ' (Display Map: Disaster Information Map), '郵便番号・住所から探す' (Search by postal code/address), and '地図から探す' (Search by map). The '防災情報マップから探す' (Search by Disaster Information Map) section is expanded, showing a list of search categories with checkboxes for '名称を検索' (Search by name) and '全体を検索' (Search all). The categories include: 避難所 (Evacuation sites), 指定避難所 (Designated evacuation sites), 自主避難所兼指定避難所 (Self-evacuation sites and designated evacuation sites), 福祉避難所 (Welfare evacuation sites), 避難地 (Evacuation areas), 指定緊急避難場所 (Designated emergency evacuation sites), 浸水想定区域 (Flood-prone areas), 国訪川浸水想定区域 (Flood-prone areas of the national river), 堂面川浸水想定区域 (Flood-prone areas of the Tsumaki River), 浸水実績 (Flood history), 平成2年の大雨による浸水実績(区域) (Flood history (area) due to heavy rain in Heisei 2), 平成13年の大雨による浸水実績(道路等) (Flood history (roads, etc.) due to heavy rain in Heisei 13), 急傾斜の崩壊 (Collapse of steep slopes), イエローゾーン(急傾斜) (Yellow zone (steep slopes)), レッドゾーン(急傾斜) (Red zone (steep slopes)), 移動力100kN/m2超(急傾斜) (Over 100kN/m2 mobility (steep slopes)), 堆積高3m超(急傾斜) (Over 3m accumulation height (steep slopes)), 区割線(急傾斜) (Zone lines (steep slopes)), 地滑り (Landslides), イエローゾーン(地すべり) (Yellow zone (landslides)), 土石流 (Landslides), イエローゾーン(土石流) (Yellow zone (landslides)), レッドゾーン(土石流) (Red zone (landslides)), 移動力50kN/m2以下(土石流) (Below 50kN/m2 mobility (landslides)), and 移動力100kN/m2超(土石流) (Over 100kN/m2 mobility (landslides)). The map on the right shows Oomuta City and surrounding areas, with various overlays representing these disaster-related information.



## ②避難発令のタイミング (避難勧告、避難指示の発令に対する市の基準)

(水位情報周知河川：堂面川、諏訪川の場合)

避難準備・高齢者等避難開始	①～④のいずれか1つに該当する場合に、避難準備・高齢者等避難開始を発令するものとする。
警戒レベル3	①洪水警報が発表され、避難判断水位【畔切橋2.18m／臼井橋3.06m】に到達し、引き続き水位が上昇してはん濫危険水位【畔切橋2.36m／臼井橋3.20m】に達すると見込まれるとき ②洪水警報の危険度分布で「警戒」(赤)が出現し、引き続き水位上昇が見込まれるとき ③堤防の漏水が発見されたとき ④強い降雨を伴う台風が夜間から明け方に接近、通過し、多量の降雨が予想される時
避難勧告	①～③のいずれか1つに該当する場合に、避難勧告情報を発令するものとする。
警戒レベル4	①洪水警報が発表され、はん濫危険水位【畔切橋2.36m／臼井橋3.20m】に到達し、引き続き水位が上昇して堤防高【畔切橋2.69m／臼井橋3.34m】を超えると見込まれるとき ②洪水警報の危険度分布で「非常に危険」(うす紫)が出現し、引き続き水位上昇が見込まれるとき ③破堤につながる恐れがある漏水等が発見されたとき
避難指示(緊急)	①～③のいずれか1つに該当する場合、または避難が完了していない対象地域の住民に重ねて避難を促す場合に避難指示を発令するものとする。
警戒レベル4	①洪水警報が発表され、堤防高【畔切橋2.69m 臼井橋 3.34 m】に到達する恐れが高いとき ②周辺で床上浸水が発生したとき ③異常な漏水の進行や亀裂・すべり等により決壊の恐れが高まったとき
災害発生情報 警戒レベル5	決壊や越水・溢水が発生したとき(消防団等からの報告により把握できた場合)

出典：大牟田市地域防災計画



## ②避難発令のタイミング (避難勧告、避難指示の発令に対する市の基準)

(その他の水位観測河川：隈川、白銀川、大牟田川の場合)

避難準備・高齢者等避難開始	①～④のいずれか1つに該当する場合に、避難準備・高齢者等避難開始を発令するものとする。
警戒レベル3	①洪水警報が発表され、はん濫注意水位【干渡橋 1.2m / 忠屋橋 1.4m / 旭橋 2.6m】に到達し、2時間後にはん濫危険水位【干渡橋 1.8m / 忠屋橋2.2m / 旭橋 3.3m】に達すると見込まれるとき ②洪水警報の危険度分布で「警戒」(赤)が出現し、引き続き水位上昇が見込まれるとき ③堤防の漏水が発見されたとき ④強い降雨を伴う台風が夜間から明け方に接近、通過し、多量の降雨が予想される時
避難勧告	①～③のいずれか1つに該当する場合に、避難勧告を発令するものとする。
警戒レベル4	①洪水警報が発表され、はん濫注意水位【干渡橋 1.2m / 忠屋橋 1.4m / 旭橋 2.6m】に到達し、1時間後にはん濫危険水位【干渡橋 1.8m / 忠屋橋2.2m / 旭橋 3.3m】に達すると見込まれるとき ②洪水警報の危険度分布で「非常に危険」(うす紫)が出現し、引き続き水位上昇が見込まれるとき ③破堤につながる恐れがある漏水等が発見されたとき
避難指示(緊急)	①～③のいずれか1つに該当する場合、または避難が完了していない対象地域の住民に重ねて避難を促す場合に避難指示を発令するものとする。
警戒レベル4	①洪水警報が発表され、はん濫危険水位【干渡橋1.8m / 忠屋橋 2.2m旭橋 3.3m】を超えたとき ②周辺で床上浸水が発生したとき ③異常な漏水の進行や亀裂・すべり等により決壊の恐れが高まったとき
災害発生情報	決壊や越水・溢水が発生したとき(消防団等からの報告により把握できた場合)
警戒レベル5	

出典：大牟田市地域防災計画

## ②避難発令のタイミング

### (令和2年7月豪雨における避難発令のタイミング)

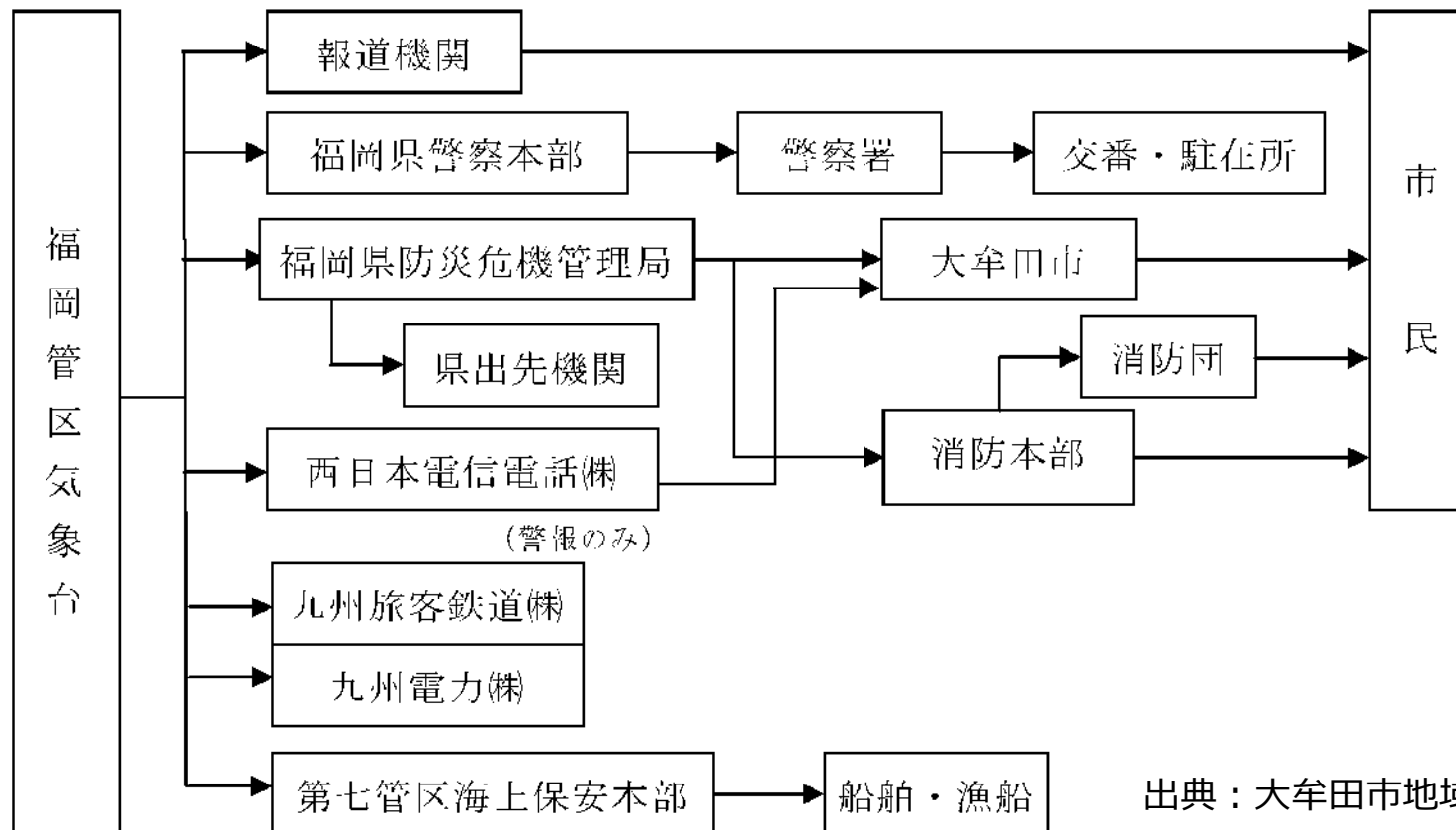
月日	時間	警報等	主な対応
7月6日	10:16	大雨警報(土砂災害)発表	災害対策本部設置 自主避難所(23か所)開設
	11:26	洪水警報発表	
	13:40	土砂災害警戒情報発表	
	13:48	大雨警報(浸水害)発表	
	14:15		避難準備・高齢者等避難開始発令
	15:25		避難勧告発令
	16:30	大雨特別警報発表	避難指示(緊急)発令
	17:00		避難所(8か所)を追加開設 1か所冠水により閉鎖したため計30か所
			避難所(みなと小学校・三川地区公民館)孤立(約260人)
7月7日	4:30		自衛隊災害派遣要請
	7:45		みなと小学校・三川地区公民館救助開始
	11:30		三川ポンプ場において国土交通省の排水ポンプ車設置・稼働(最大3車両)、民間事業者による仮設ポンプ設置・稼働(最大9台)
	11:40	大雨特別警報解除	
7月8日	12:30		浸水解消
	13:10	土砂災害警戒情報解除	
	13:45	大雨警報(土砂災害)解除	

### ③情報収集・発信の方法 (情報収集の方法：降雨情報)

(気象予報・警報等の伝達)

気象台が発表する気象予報・警報等は、県知事からの伝達系統に従い、県防災行政無線にて市（防災対策室）及び消防第1・2部等に伝達される。

関係機関への連絡は、原則として電話、防災行政無線（屋外拡声器・戸別受信機）にて行うこととするが、不必要な混乱を避けるため、連絡相手は各機関の責任者とする。



出典：大牟田市地域防災計画

# ③情報収集・発信の方法

## (情報収集の方法:被災情報)

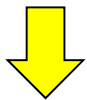
(初期情報の収集・報告)

### 1) 初期情報の収集



- ・危険情報及び被害の初期情報を収集
- ・災害が発生する恐れがあれば、市域の河川、崖地等を巡視し、危険情報及び被害の初期情報を収集
- ・危険があると認められる箇所は、本部又は当該管理者に報告し、危険箇所に警戒要員を配置して監視

### 2) 初期情報の整理



- ・通報を受けた危険情報や職員の収集した初期情報、応急対策の実施状況等を集約し整理
- ・通信事務従事者を指名し、各部連絡員と連絡協調を図り、災害情報、被害情報の収集、集約及び整理
- ・情報については、防災関係機関と密接に連絡

### 3) 県への報告



- ・集約された情報の分析等を行い、県災害対策地方本部又は県防災危機管理局に初期情報報告資料を作成し、通報

### 4) 国(消防庁)への報告

- ・県へ報告できない場合及び直接即報基準に該当する災害又は事故が発生した場合には、第一報を覚知後30分以内で、可能な限り速やかに、直接国(消防庁)へ報告



# ③情報収集・発信の方法 (情報発信・アナウンスの手段)

(災害広報活動)

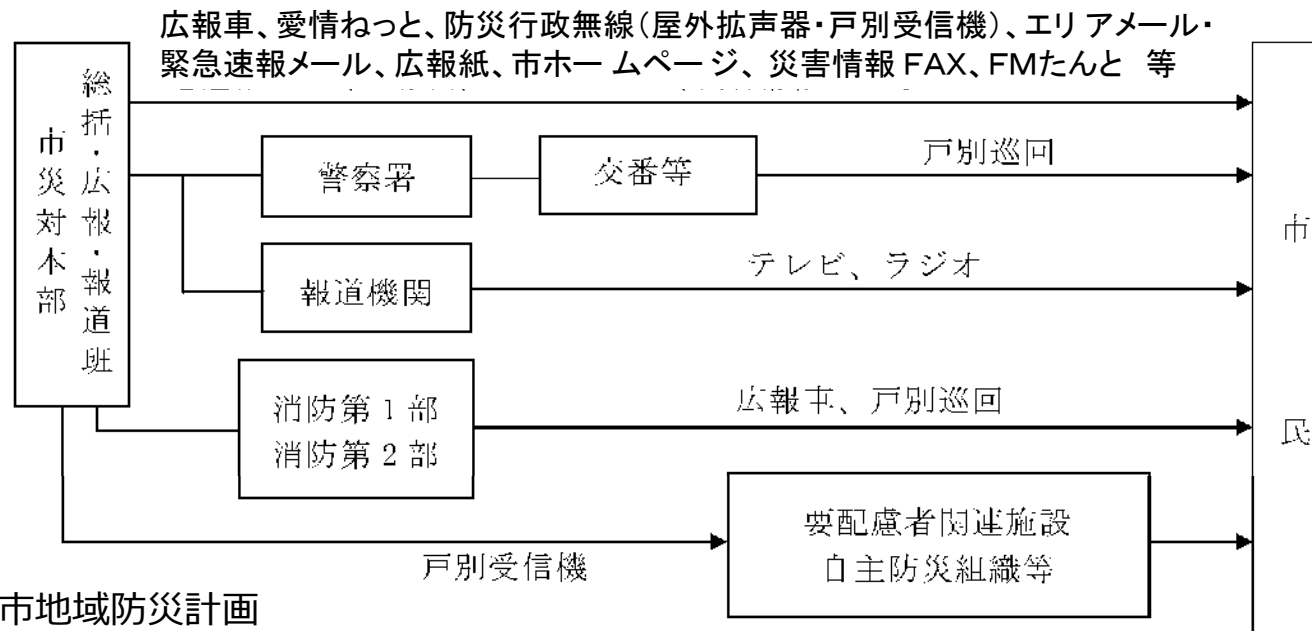
## 1) 警戒時及び災害発生直後の広報活動

災害の発生する恐れがあるとき又は災害発生直後には、市民等に対し防災行政無線(屋外拡声器・戸別受信機)、エリアメール・緊急速報メール等の方法で、危険情報の伝達や避難等の広報を行う。

## 2) 応急活動時の広報

防災行政無線(屋外拡声器・戸別受信機)、テレビ、ラジオ、広報紙等にて広報する。また、各班からの広報依頼により広報すべき内容等を集約し、報道機関への要請及び広報紙等の作成を行う。

■災害広報伝達経路



出典：大牟田市地域防災計画

### ③情報収集・発信の方法 (令和2年7月豪雨における情報発信)

情報内容	伝達手段別配信時刻													
	緊急速報メール	防災行政無線(戸別受信機)	防災行政無線(屋外拡声器)	愛情報ねっと(登録制メール)	災害情報FAX	災害情報テレホン	自動音声ガイダンス	市ホームページ	防災メール・まもるくん(県登録制メール)	広報車	大牟田ちよどよ課Facebook	ヤフー防災アプリ	FMたんと(コミュニティFMラジオ放送)	
[7月6日]														
大雨警報発表、災害対策本部設置				10:36	10:42	10:42	10:42		10:16					
洪水警報発表				11:34	11:34									
自主避難所開設(23か所)		12:29	12:29	12:00	12:02	12:30	12:30			11:45	12:19	12:14		
土砂災害警戒情報発表				13:54					13:40					
避難準備・高齢者等避難開始発令	14:16	14:14	14:14	14:04	14:43	14:43	14:43	14:37				14:33		
避難者数情報(14時時点)				14:53										
避難勧告発令	15:26	15:28	15:28	15:54	15:41	15:41	16:22					15:53	63回 放送	
大雨特別警報発表、避難指示(緊急)発令	16:40	16:41	16:41	16:42	16:44	16:44	16:44	16:58	16:30		16:58	16:42		
「FMたんとで災害情報を提供しています」周知				17:15										
大牟田市長メッセージ発信				18:32						18:56				
避難者数情報(21時時点)				21:39										
注意喚起情報配信				22:17	22:17						22:18			
避難者数情報(22時時点)				22:17										
避難者数情報(23時時点)				23:28										
[7月7日]														
避難者数情報(7時時点)				6:47										25回 放送
避難者数情報(8時時点)				8:44										
避難者数情報(9時時点)				9:06										
避難者数情報(10時時点)				10:32										
避難者数情報(11時時点)				11:18										
避難者数情報(12時時点)				12:26										
避難者数情報(13時時点)				13:38										
避難者数情報(15時時点)				15:26										
避難者数情報(16時時点)				16:46										
避難者数情報(19時時点)				17:25										
避難者数情報(20時時点)				20:42	18:20		18:20							
避難者数情報(21時時点)				21:29										

※      は、複数回配信。

### ③情報収集・発信の方法

## （令和2年7月豪雨における情報発信 FMたんと）

日付	放送開始	放送終了	内容
7月6日	12:02	12:03	自主避難所を開設しました
	12:03	12:03	洪水警報が発表されました
	13:01	13:02	自主避難所を開設しました
	13:02	13:03	大雨による対応 災害対策本部を設置しました、自主避難所を開設しました
	13:55	13:56	土砂災害警戒情報が発表されました
	14:36	14:40	気象情報、土砂災害警戒情報、避難情報(防災対策室長電話中継)
	14:43	14:46	大雨による対応 災害対策本部を設置しました、指定避難所を開設しました
	15:14	15:16	大雨による対応 災害対策本部を設置しました、指定避難所を開設しました
	15:26	15:28	大雨による対応 災害対策本部を設置しました、指定避難所を開設しました
	15:33	15:33	大雨による対応 災害対策本部を設置しました、指定避難所を開設しました
	15:34	15:39	気象情報、土砂災害警戒情報、避難情報(防災対策室長電話中継)
	15:40	15:41	7/7(火)の大牟田市学童保育所(クラブ)の臨時休所について
	15:41	15:41	被害状況報道発表書 避難所、避難人数について
	15:43	15:44	大雨による対応 災害対策本部を設置しました、指定避難所を開設しました
	16:13	16:15	大雨による対応 災害対策本部を設置しました、指定避難所を開設しました
	16:24	16:25	ゴミだしについて、し尿収集中止のお知らせ
	16:40	16:41	大雨による対応 災害対策本部を設置しました、指定避難所を開設しました
	16:43	16:45	避難準備・高齢者等避難開始を発令します
	16:49	16:51	避難準備・高齢者等避難開始を発令します
	17:01	17:03	気象情報、土砂災害警戒情報、避難情報(防災対策室長中継)
	17:50	17:51	災害対策本部よりリポーター林さん中継
	17:53	17:54	被害状況報道発表書 避難所、避難人数について
	17:54	17:54	被害状況報道発表書 避難所、避難人数について
18:12	18:12	被害状況報道発表書 避難所、避難人数について	
18:35	18:36	市長のメッセージ	
18:42	18:42	7/7(火)の大牟田市学童保育所(クラブ)の臨時休所について	
18:48	18:49	災害対策本部よりリポーター林さん中継	
19:11	19:13	大雨による対応 災害対策本部を設置しました、指定避難所を開設しました	

### ③情報収集・発信の方法

## (令和2年7月豪雨における情報発信 FMたんと)

日付	放送開始	放送終了	内容
7月6日	20:15	20:15	7/7(火)の大牟田市学童保育所(クラブ)の臨時休所について
	20:17	20:18	災害対策本部よりリポーター林さん中継
	20:28	20:29	三川町火災情報
	20:35	20:36	大雨による対応 災害対策本部を設置しました、指定避難所を開設しました
	20:36	20:37	7/7(火)の大牟田市学童保育所(クラブ)の臨時休所について
	21:06	21:08	避難情報について
	21:08	21:08	7/7(火)の大牟田市学童保育所(クラブ)の臨時休所について
	21:08	21:09	学童保育所、天領保育所、民間保育所、認定こども園の休校・休業・休所について
	21:14	21:16	避難情報・災害対策本部よりリポーター林さん中継
	21:33	21:35	避難情報・災害対策本部よりリポーター林さん中継
	21:36	21:36	7/7(火)の保育所・認定こども園・幼稚園の開所について
	21:39	21:40	大雨による対応 災害対策本部を設置しました、指定避難所を開設しました
	21:41	21:42	避難者数について
	21:42	21:42	7/7(火)の大牟田市学童保育所(クラブ)の臨時休所について
	21:47	21:47	避難者数情報について
	22:09	22:10	大雨による対応 災害対策本部を設置しました、指定避難所を開設しました
	22:10	22:11	7/7(火)の大牟田市学童保育所(クラブ)の臨時休所について
	22:11	22:11	7/7(火)の保育所・認定こども園・幼稚園の開所について
	22:24	22:25	避難情報について
	22:28	22:30	避難者数について
	22:31	22:38	避難者数について
	23:06	23:06	今後の雨に警戒してください
	23:07	23:07	学童保育所、天領保育所、民間保育所、認定こども園の休校・休業・休所について
	23:07	23:08	7/7(火)の大牟田市学童保育所(クラブ)の臨時休所について
	23:09	23:10	避難者数について
	23:32	23:34	被害状況報道発表書 避難所、避難人数について
	23:34	23:25	今後の雨に警戒してください
23:35	23:35	学童保育所、天領保育所、民間保育所、認定こども園の休校・休業・休所について	



### ③情報収集・発信の方法

## (令和2年7月豪雨における情報発信 FMたんと)

日付	放送開始	放送終了	内容
7月7日	0:21	0:23	避難者数について
	0:24	0:24	学童保育所、天領保育所、民間保育所、認定こども園の休校・休業・休所について
	0:36	0:38	避難情報について
	1:08	1:09	今後の雨に警戒してください
	1:10	1:12	避難情報について
	1:55	1:57	避難者数について
	1:58	1:58	学童保育所、天領保育所、民間保育所、認定こども園の休校・休業・休所について
	2:35	2:38	被害状況報道発表書 避難所、避難人数について
	2:38	2:38	今後の大雨に警戒してください
	2:39	2:39	学童保育所、天領保育所、民間保育所、認定こども園の休校・休業・休所について
	2:48	2:50	被害状況報道発表書 避難所、避難人数について
	4:31	4:34	被害状況報道発表書 避難所、避難人数について
	4:34	4:35	学童保育所、天領保育所、民間保育所、認定こども園の休校・休業・休所について
	5:07	5:11	被害状況報道発表書 避難所、避難人数について
	6:14	6:16	被害状況報道発表書 避難所、避難人数について
	6:16	6:16	7/7(火)の大牟田市学童保育所(クラブ)の臨時休所について
	6:16	6:17	学童保育所、天領保育所、民間保育所、認定こども園の休校・休業・休所について
	7:20	7:21	7/7(火)の大牟田市学童保育所(クラブ)の臨時休所について
	7:21	7:21	7/7(火)の保育所・認定こども園・幼稚園の開所について
	7:21	7:22	公立小・中・特別支援学校は臨時休校します
8:01	8:01	7/7(火)の大牟田市学童保育所(クラブ)の臨時休所について	
8:02	8:02	公立小・中・特別支援学校は臨時休校します	
8:51	8:54	被害状況報道発表書 避難所、避難人数について	
9:00	9:01	FMたんとリポーター林より報告 三川・新開地区以外浸水解消	
9:02	9:02	公立小・中・特別支援学校は臨時休校します	

## ④避難所の状況 (各避難所の実際の受け入れ人数)

(7月6日23時時点)

	施設	収容人数	避難人数		施設	収容人数	避難人数
1	三川地区公民館	205	149	29	旧船津中学校	944	
2	駛馬地区公民館	202		30	宅峰中学校	709	
3	勝立地区公民館	207	11	31	宮原中学校	963	37
4	中央地区公民館	202	45	32	旧勝立中学校	1,050	
5	三池地区公民館	270	45	33	旧延命中学校	209	
6	吉野地区公民館	196	56	34	松原中学校	694	
7	手鎌地区公民館	243	131	35	白光中学校	1,023	
8	みなと小学校	955	72	36	歴木中学校	1,275	39
9	天領小学校	899	216	37	田隈中学校	1,566	
10	旧駛馬南小学校	606	34	38	橘中学校	689	10
11	駛馬小学校	769	94	39	甘木中学校	1,247	
12	天の原小学校	587	41	40	大牟田特別支援学校	895	
13	玉川小学校	390	17	41	リフレスおおむた	530	38
14	旧上官小学校	460		42	市民体育館	1,154	80
15	大牟田中央小学校	867		43	第二市民体育館	848	
16	大正小学校	937	73	44	三池高校	1,689	27
17	中友小学校	771	64	45	三池工業高校	814	
18	明治小学校	895	52	46	ありあけ新世高校	445	
19	白川小学校	1,053	60	47	大牟田北高等学校	609	
20	平原小学校	820	26	48	有明工業高等専門学校	932	
21	高取小学校	812	16	49	えるる	401	100
22	三池小学校	983		50	第2清掃事務所	106	15
23	羽山台小学校	821	77	51	新地町市営住宅(5棟)	1,256	
24	銀水小学校	1,199	25	52	新地東ひまわり市営住宅(1棟)	1,025	
25	上内小学校	452	1	53	小浜南市営住宅(6棟)	818	
26	吉野小学校	974		54	右京町市営住宅(1棟)	222	
27	倉永小学校	1,113	39		合計	41,188	1,690
28	手鎌小学校	1,187					

## ④避難所の状況 (浸水した避難所の時系列の状況)

(三川地区公民館)

時刻	状況
15時頃	車の通行に支障が出る
17時頃	道路冠水の水位が増す
21時頃	床面ギリギリまで水位が増す
24時頃	床から30cm程度まで水位が増す

(みなと小学校)

時刻	状況
14時30分頃	正門付近が冠水
16時30分頃	校舎1階が浸水
17時30分頃	体育館が浸水の可能性があるため校舎3階へ移動

# ⑤ 備蓄物資の状況 (避難所の備蓄状況 市全体)

(7月1日時点)

物品	全体数量	物品	全体数量	物品	全体数量	【食糧】	全体数量
災害用畳(半畳/1枚)	1,284	Tシャツ(90cm)	168	生理用品(昼用)	2,230	α米五目ごはん(5年保存)	0
簡易間仕切り	57	Tシャツ(100cm)	83	生理用品(夜用)	1,096	α米わかめごはん(5年保存)	0
毛布(真空パック)	1,681	Tシャツ(110cm)	289	ショーツ(昼用Mサイズ)	42	α米山菜おこわ(5年保存)	0
スペースブランケット	1,300	Tシャツ(120cm)	35	ショーツ(昼用Lサイズ)	42	α米おかゆ(5年保存)	0
簡易テント	67	Tシャツ(130cm)	2	ショーツ(夜用Mサイズ)	16	そのままご飯(カレー・チキンライス・五目)	1,159
ダンボール製ベッド	609	Tシャツ(140cm)	377	ショーツ(夜用Lサイズ)	14	おかゆ真空パック	1,196
折たたみベット	56	Tシャツ(150cm)	126	子供用オムツ(新生児用60枚/袋)	960	パン缶詰(5年保存)+エコパック	5,116
マットレス	10	Tシャツ(Mサイズ)	0	子供用オムツ(Sサイズ)	864	リッツL缶(5年保存)	598
アイマット	190	Tシャツ(Lサイズ)	89	子供用オムツ(Mサイズ)	588	ビスコ保存缶(5年保存)	230
ウェットティッシュ(15枚/個)・ウェットタオル(1枚/袋)	440	Tシャツ(LLサイズ)	39	子供用オムツ(Lサイズ)	324	ミルクビズケット(5年保存)	418
救急医療セット(50人分/箱)	7	Tシャツ(3Lサイズ)	8	子供用オムツ(ビッグサイズ)	288	ライスクッキー(アレルギー対応)	288
救急医療セット(20人分/箱)	5	Tシャツ(Fサイズ)	64	お尻拭き(64枚/個)	24	フリースドライおみそ汁(5年保存)	850
弾性ストッキング(S,M,L)	300	簡易トイレ	243	お尻拭き詰替用(64枚/個)	114	フリースドライ玉子スープ(5年保存)	1,950
手指消毒液(500ml/本)	90	簡易トイレ用便袋	4,300	お尻拭き(ポケット用20枚/個)	144	一般用粉ミルク(小缶)	240
マスク	15,000	凝固剤	360	哺乳瓶	90	アレルギー対応粉ミルク(小缶)	48
発電機(ガソリン)	13	大人用オムツ(Sサイズ)	128	消毒ケース	15	飲料水(2ℓ/本)	7,478
投光機	13	大人用オムツ(Mサイズ)	120	消毒ハサミ	15		
燃料携行缶	15	大人用オムツ(Lサイズ)	104	除菌液(1050ml×80倍)	24		
コードリール	19	大人用紙パンツ(Sサイズ)	160	障害者用トイレ	4		
多機能ラジオ	53	大人用紙パンツ(Mサイズ)	144	各種電池	1,426		
多機能ラジオ(アダプター)	53	大人用紙パンツ(M~L)	184	タオル	1,250		
ツウエイランタン	50	大人用紙パンツ(Lサイズ)	128	ティッシュペーパー	100		
LEDランタン	50	大人用紙パンツ(L~LL)	128	下着	49		
食器セット(100食分/箱)	3,224	大人用紙パンツ(LLサイズ)	112	指サック型歯磨きシート(60枚入)	168		
給水袋(10ℓ白川)(6ℓ防対)	260	尿とりパッド(昼用)	312	口腔衛生用品(液体歯磨き)	0		
ゴミ袋(透明70ℓ)	1,200	尿とりパッド(夜用)	288	歯ブラシ	98		
ゴミ袋(黒色70ℓ)	1,150	尿とりパッド(介護昼用)	720	歯磨き粉	36		
ゴミ袋(黒色45ℓ)	660	尿とりパッド(介護夜用)	192	紙コップ	12,800		
段ボール製間仕切り(枚)	4,650	尿とりパッド(①)	216	カセットコンロ	18		
ビニル手袋(枚)	10,000	尿とりパッド(②)	456	カセットガス(3本/セット)	108		
体温計(本)	50	お尻拭き(24枚/個)	132				



## ⑤備蓄物資の状況 (令和2年7月豪雨における各避難所の備蓄の状況)

- 1)市全体としては、備蓄の不足はない状況であった。
- 2)豪雨の翌日から、備蓄の調達は可能であった。
- 3)保管スペースの制限により、備蓄量が限定される避難所があった。
- 4)三川地区公民館、みなと小学校では、食料が不足した。