

ため池ハザードマップ

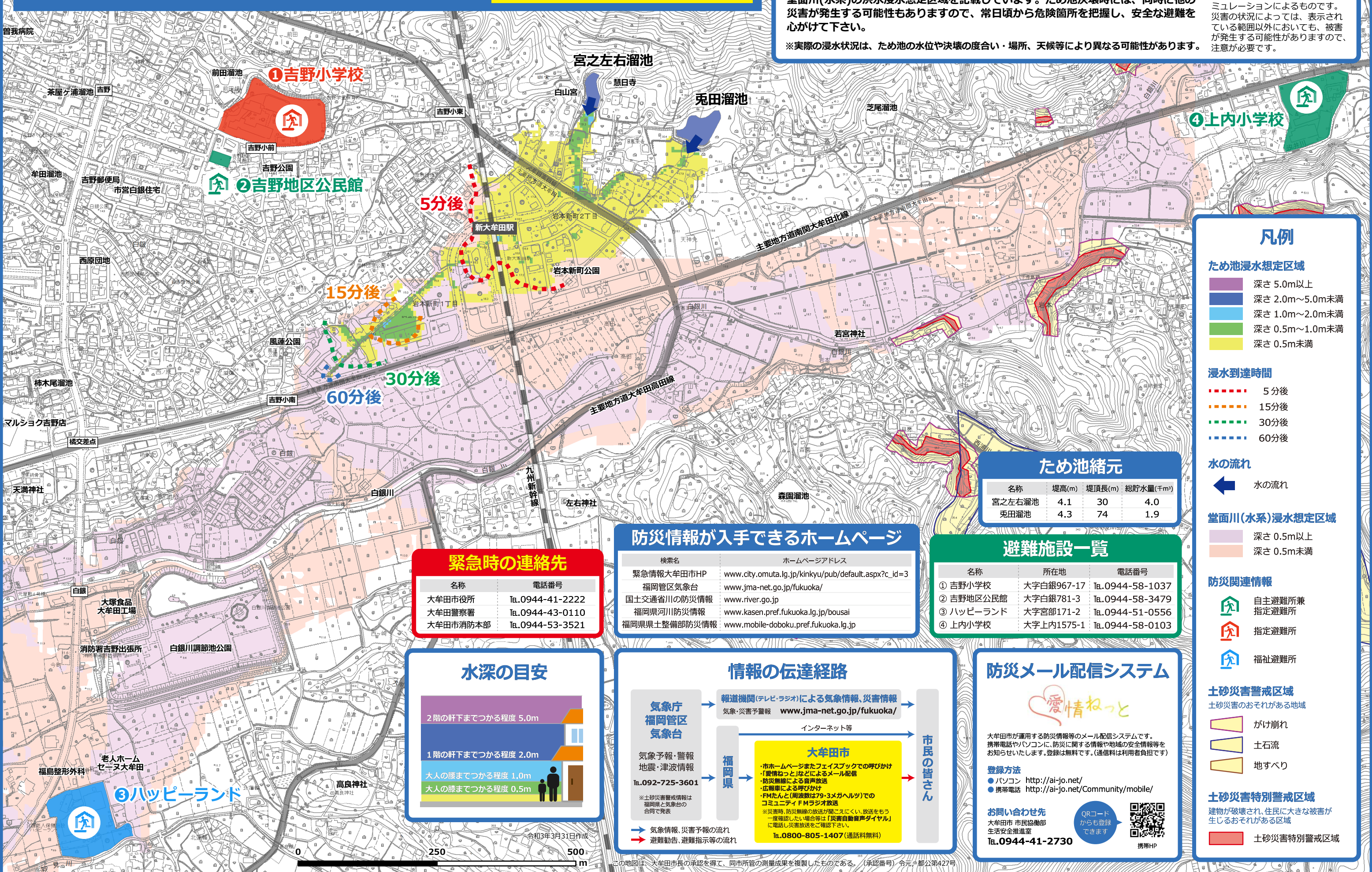
対象
ため池

・宮之左右溜池
・兎田溜池

このハザードマップは、地震等の発生によって、ため池の堤体が決壊した場合に、どのような浸水被害となるかを知るために、宮之左右溜池、兎田溜池の水が満水位の状態と同時に決壊し、全ての貯水量が瞬時に流出する状況(決壊後60分以内)を想定して作成されたハザードマップです。避難時危険箇所として土砂災害(特別)警戒区域及び堂面川(水系)の洪水浸水想定区域を記載しています。ため池決壊時には、同時に他の災害が発生する可能性もありますので、常日頃から危険箇所を把握し、安全な避難を心がけて下さい。

※実際の浸水状況は、ため池の水位や決壊の度合い・場所、天候等により異なる可能性があります。

※堂面川(水系)の洪水浸水想定区域図については、想定し得る最大規模の降雨に伴う洪水により堂面川(水系)が氾濫した場合の浸水の状況を想定していますが、ため池決壊時のものではなく、単独のシミュレーションによるものです。災害の状況によっては、表示されている範囲以外においても、被害が発生する可能性がありますので、注意が必要です。



凡例

- ため池浸水想定区域**
- 深さ 5.0m以上
 - 深さ 2.0m~5.0m未満
 - 深さ 1.0m~2.0m未満
 - 深さ 0.5m~1.0m未満
 - 深さ 0.5m未満

- 浸水到達時間**
- 5分後
 - 15分後
 - 30分後
 - 60分後

水の流れ

← 水の流れ

- 堂面川(水系)浸水想定区域**
- 深さ 0.5m以上
 - 深さ 0.5m未満

- 防災関連情報**
- 自主避難所兼指定避難所
 - 指定避難所
 - 福祉避難所

- 土砂災害警戒区域**
土砂災害のおそれがある地域
- がけ崩れ
 - 土石流
 - 地すべり
- 土砂災害特別警戒区域**
建物破壊され、住民に大きな被害が生じるおそれがある区域
- 土砂災害特別警戒区域

ため池緒元

名称	堤高(m)	堤頂長(m)	総貯水量(千m ³)
宮之左右溜池	4.1	30	4.0
兎田溜池	4.3	74	1.9

避難施設一覧

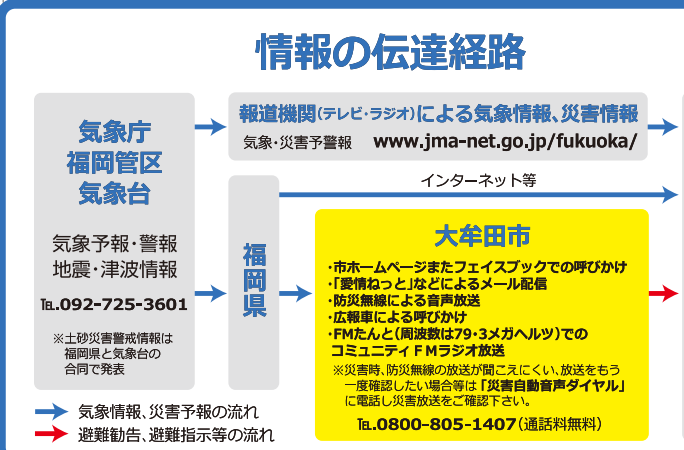
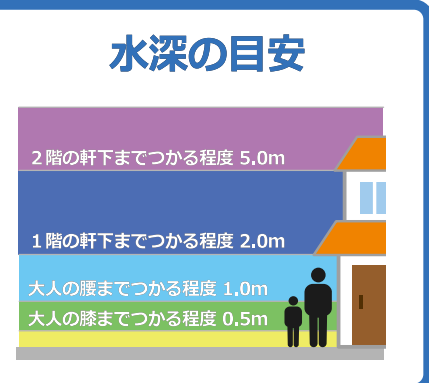
名称	所在地	電話番号
① 吉野小学校	大字白銀967-17	Tel.0944-58-1037
② 吉野地区公民館	大字白銀781-3	Tel.0944-58-3479
③ ハッピーランド	大字宮部171-2	Tel.0944-51-0556
④ 上内小学校	大字上内1575-1	Tel.0944-58-0103

緊急時の連絡先

名称	電話番号
大牟田市役所	Tel.0944-41-2222
大牟田警察署	Tel.0944-43-0110
大牟田市消防本部	Tel.0944-53-3521

防災情報が入手できるホームページ

検索名	ホームページアドレス
緊急情報大牟田市HP	www.city.omuta.lg.jp/kinkyu/pub/default.aspx?c_id=3
福岡管区気象台	www.jma-net.go.jp/fukuoka/
国土交通省川の防災情報	www.river.go.jp
福岡県河川防災情報	www.kasen.pref.fukuoka.lg.jp/bousai
福岡県県土整備部防災情報	www.mobile-doboku.pref.fukuoka.lg.jp



防災メール配信システム

大牟田市が運用する防災情報等のメール配信システムです。携帯電話やパソコンに、防災に関する情報や地域の安全情報等をお知らせいたします。登録は無料です。(通信料は利用者負担です)

登録方法

- パソコン <http://ai-jo.net/>
- 携帯電話 <http://ai-jo.net/Community/mobile/>

お問い合わせ先
大牟田市 市民協働部 生活安全推進室
Tel.0944-41-2730

QRコードからも登録できます

この地図は、大牟田市長の承認を得て、同市所管の測量成果を複製したものである。(承認番号) 令元。都公第427号