

広報

# おおむた

Omuta City Public Relations

人と人をつなぎ、このまちをもっと好きになる

6.1

June 1, 2023 No.1308

## こども映画学校、2日目 「本番、いきまーす！」



祝・ライン登録者5万7千人突破！

行政情報からイベント、旬な話題まで、さまざまな情報を届けています。  
災害時にも有効に活用できるラインにぜひ登録してください。



大牟田市  
公式LINE



## 4月のデータ

5月1日現在（ ）内は前月比

### ●人のうごき

人口	107,610人 (-23)
男性	50,028人
女性	57,582人
出生	41人
死亡	143人
転入など	365人
転出など	286人
世帯数	55,621世帯 (44)

### ●火災など

火災 4件 / 救急 507件 /  
交通事故 21件

## 6月の納税期限 6月30日(金)

- ・個人市県民税1期分
- ・介護保険料2期分

人が育ち、人でのびわい、人を大切にするまち

## SDGs 未来都市 大牟田



## 目次 contents

2023.6.1

No.1308

- 3 未来を担う“おおむたっ子”羽山台小学校
- 4 6月は環境月間です
- 6 省エネ家電買換キャンペーン
- 7 災害への備え、できていますか
- 10 まちかどレポート
- 12 市からのお知らせ (01～07)  
6月9日に、市民税・県民税の納税通知書を発送 ほか
- 14 すこやか健康  
休日・平日夜の集団健診を実施します ほか
- 18 6月は食育月間です
- 19 暮らしの情報
- 24 おでかけガイド
- 26 子育てひろば
- 28 動物園へ行こう！／市民のひろば  
love おおむた／消費生活センター
- 30 6月の無料相談／休日・平日時間外小児急患診療当番医
- 32 おおむた輝き人／気軽にチャレンジ！ニュースポーツ Vol.10

## 今月の休日窓口 6月11日(日)

時間 午前8時30分～午後0時30分

開設 市民課、保険年金課、税務課、

● 納税課、子ども家庭課

※詳しくは、市役所代表電話から各課へ。  
ホームページでも確認できます。 →



掲載情報は5月24日時点のものです。掲載内容が変更となる場合がありますので、事前に問合せ先やホームページで確認してください。

次回の『広報おおむた』は6月15日号

6月15日～18日にお届けします



## 大牟田市

住所 大牟田市有明町2丁目3番地

電話 0944-41-2222 (代表)

FAX 0944-41-2552 (代表)

ホームページ <https://www.city.omuta.lg.jp>

開庁日時 平日 8:30～17:15 (土日・祝日休み)

※紙面では、市外局番(0944)を省略しています。

広報紙の配布に関する問い合わせは、  
シルバー人材センター (☎53-2319) へ

## 今号の表紙



プロの映画監督やスタッフと協力して短編映画を作る「大牟田こども映画学校」が5月3日～5日に開催されました。4日には市内各地でロケが行われ、児童らは、自ら考えたシナリオで迫真の演技・撮影を行いました。



1 机を寄せ合い、互いに考えを伝え合う子どもたち



2

2 朝の「羽山っ子タイム」で音読



3

3 地域ボランティアによる読み聞かせ

## 第63回 / 未来を担う“おおむたっ子” 言葉とともに歩む、羽山っ子たち

### 羽山台小学校



今年で創立40周年を迎える羽山台小学校では、以前から国語教育に力を入れています。授業前の朝の活動時間「羽山っ子タイム」では、音読を中心に文章を読み取る力の向上を図っています。また、火曜日には地域の読書ボランティアに協力いただき、本に親しむとともに、地域の方との交流を行っています。

この他にも、約5年前から劇作家・演出家の平田オリザさんを講師に招き、演劇的手法を使ったワークショップを実施して、コミュニケーションの大切さや表現力の育成を行っています。子どもたちは、ワークショップを通じて、自分の意見を伝えることの大事さや意見が異なる時の折り合いのつけ方などを学んでいます。

令和5年度は「受けとめよう 伝えよう」を合い言葉に、子どもたちが根拠を持ち、自分の思いや考えを明確に伝え合えるよう取り組んでいます。子どもたち同士で積極的にお互いの意見を交換し、かつ根拠が明確な考えを伝え合うことで、自他の考えのよさを認め合ったり、よりよい考えへと高めたりするなどの対話活動を各授業教科等の中で取り組んでいます。

言葉とともに歩み、たくさんの人たちとの交流を通じて、学びを深めていく羽山っ子たちの成長が楽しみです。



昭和59年に開校した比較的新しい学校です。建設時に弥生時代の大規模な遺跡が出土し、今でも運動場東側に住居跡が残っています。

児童数 285人  
(令和5年5月1日現在)



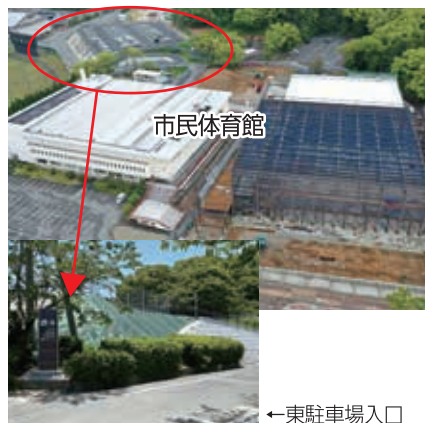
平田オリザさんからコミュニケーションの大切さを学ぶ



## 新しい 延命公園が はじまります

大牟田市「ジャー坊」

延命公園では、令和6年4月オープン予定の総合体育館の建設をはじめ、魅力向上やバリアフリー化のための工事を進めています。



市民体育館

←東駐車場入口

延命公園の周辺では駐車場が不足していたため、市民体育館の南側に新たに「東駐車場」を整備しました。主に大規模なスポーツ大会の開催時や延命プール開場時に利用できます。東駐車場は小高い丘の上にあることから、見晴らしの良さがおすすめポイントです。

なお、総合体育館横の駐車場は令和7年度に整備予定です。

- 東駐車場 駐車台数 99台
- ふくおか・まごころ駐車場 7台

■ 問合せ スポーツ推進室 (☎53-1503)

Vol.2



# 6月は環境月間です

## きれいな街を目指して ～さまざまな活動を行います～

■問合せ 環境業務課 (☎41-2723)

### 全国ごみ不法投棄監視ウイークの啓発活動

環境省では、5月30日（ごみゼロの日）から6月5日（環境の日）までの期間を、「全国ごみ不法投棄監視ウイーク」に設定し、市民、事業者、行政が一体となって不法投棄等に対する取り組みを強化しています。本市でも、期間中は監視パトロールによる啓発を行います。不法投棄は早期発見と早期対応が大変重要です。不法投棄を発見したら連絡をお願いします。

### 第30回さわやかおおむたグリーンキャンペーン

環境美化の日（6月4日）に合わせて、市内の企業や団体（約300人）と、ごみのポイ捨て防止を呼びかけながら会場周辺の清掃活動を行います。また、まちづくり協議会や町内公民館などによる地域清掃活動も実施されます。

- ▶とき 6月4日(日) 10:00～(9:30 受付開始)
- ▶対 象 誰でも（清掃袋、軍手などあり）
- ▶と ころ 笹林公園（笹林1丁目1番地）※雨天中止
- 主 催 大牟田市・大牟田市ごみ散乱防止連絡協議会

### ボランティア清掃袋を配付します

市内の道路・公園・河川や多くの市民が利用する施設など公共の場所を清掃する場合は、ボランティア清掃袋を使うことができます。環境業務課で配布していますので、希望する人は事前に受け取りに来てください。



### 「生ごみ堆肥化容器の上手な使い方」講習会

生ごみや庭の落葉、雑草などを堆肥にして家庭菜園に活用してみませんか。

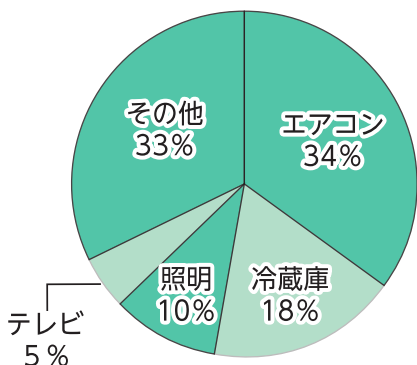
- ▶とき 6月19日(月) 13:30～15:30
- ▶定 員 20人程度（初参加の人を優先）
- ▶と ころ リサイクルプラザ
- ▶受 講 料 無料
- ▶講 師 NPO 法人循環生活研究所
- 申 込 み 環境業務課 (☎41-2723)



こちらからも申し込みます

### 夏季の日中の消費電力

(出典：資源エネルギー庁)



夏場、日中の家庭での電力消費量は、エアコン、冷蔵庫、照明、テレビの4つの家電で6割を占めています。5ページを参考に、省エネのポイントをチェックしてみましょう。

### 夏の省エネ総点検

近年、地球温暖化が原因とされる異常気象や局地的大雨に伴う大規模災害が発生しています。このため、国・県および各自治体にてさまざまな温暖化対策が行われていますが、私たち一人ひとりの意識と行動の積み重ねが重要です。

みんなで減らそう2022



# 省エネ家電の導入

家庭からのCO<sub>2</sub>排出量の約半分を占めているのが電気の使用です。

最新の家電製品は省エネ化が進んでおり、旧型のものを買換えると電気代が半分になることもありま

す。  
7月3日から、ゼロカーボンの実現に向けた新たな取り組みの一つとして、市民限定の省エネ家電買換キャンペーンも始まります。この機会に省エネ家電・LED照明等へ買い換えてみませんか。

キャンペーンの詳細は、6ページを見てください。

## 有明圏域定住自立圏

### 環境保全活動の推進

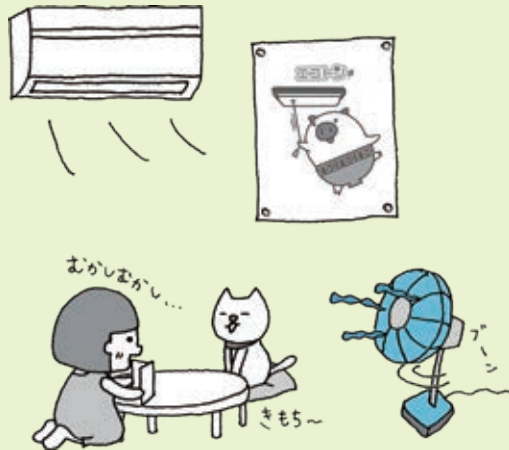
本市と柳川市、みやま市、荒尾市、南関町、長洲町の4市2町は有明圏域定住自立圏を形成し、さまざまな取り組みを通じて広域連携を進めています。

圏域全体の環境意識の向上を目指す「環境保全活動の推進」の取り組みとしては、再生可能エネルギーの利用促進や省エネルギーの普及啓発などに取り組んでいます。

## 夏の省エネ はここがポイント

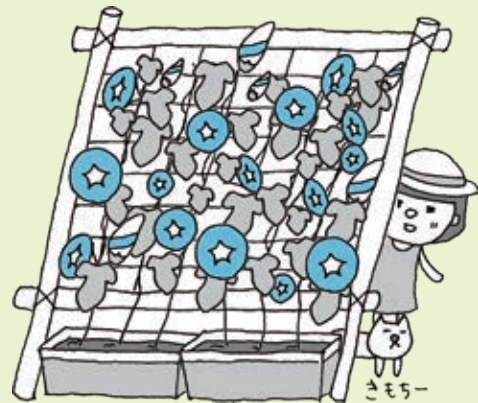
### ① 風の工夫

送風機や扇風機で部屋の空気をかきまぜると体感温度が下がる。



### ② 窓辺の工夫

すだれなどで窓辺の日差しを和らげる。緑のカーテンは周辺気温を2度下げるともいわれている。



### ③ 水の工夫

風呂の残り水などで、早朝・夕暮れ時の風通しのよい場所で打ち水を行う。



### ④ その他の工夫

- ・思い切って外出・旅行に行く。
- ・冷蔵庫にものを詰め込まない。
- ・日中の不要な照明は消す。
- ・テレビを見ない時は消す。
- ・エアコンフィルターの清掃はこまめに。



# 省エネ家電への買換を応援します！ 省エネ家電買換キャンペーン

最大  
5万円補助  
※1世帯1回限り

対象家電（市内の販売店で買い換えたものに限る）



エアコン



冷蔵庫



冷凍庫



テレビ



照明器具



電気  
温水機器



ガス・石油  
温水機器



電気便座



※買換・設置等に係る費用の合計が**1万円以上（税抜き）**のものが対象。  
※複数品目、複数台の家電を買い換えた場合も合算して申請可。

## 補助金額

省エネ家電の買換および  
設置等に係る費用（税抜き）の **50%**（上限5万円）

※予算額を超える場合は、抽選。

## 申請から補助金交付まで

### 申請

インターネット  
または郵送

7/3～31

### 抽選・決定

交付対象者に決  
定通知を郵送

8月中旬頃

### 買換・設置

市内販売店で対  
象家電を買換

7/3<sup>※</sup>～11/30

### 交付請求

必要書類と交付  
請求書を提出

～11/30

### 補助金交付

指定口座に補助  
金を振り込み

請求書受理から  
2カ月程度

※7月3日以降に買い換えた家電が対象ですが、交付対象者の決定は8月中旬以降となります。  
予算額を超える申請があった場合は抽選となり、その結果、交付対象者とならないことがあります。  
その場合、補助金を交付できません。

## 申請期間、申請方法など

7月3日(月)～31日(月)

※申請は1世帯1回限り。  
※補助の要件など、詳しくは市ホームページまたはチラシで。

### ①インターネット

右のQR  
から申請



### ②郵送

申請書を提出先へ郵送  
※7月31日(月)消印有効

〒836-8666 大牟田市有明町2丁目3番地  
「大牟田市省エネ家電買換キャンペーン事務局」宛

### チラシ・申請書の配布場所

(チラシは6/1～、申請書は7/3～配布開始)

- 市内家電販売店
- 市役所南別館2階
- 各地区公民館
- えるる
- 市HPから入手

■ 問合せ 大牟田市省エネ家電買換キャンペーンコールセンター ☎ 050-5536-8963  
開設期間：6月1日(木)～12月28日(木) 受付時間：9～17時(平日のみ)



# 災害への備え、できていますか

これから出水期（梅雨・台風の時期）を迎えます。令和2年7月6日、観測史上最大の豪雨が犬牟田市を襲い、市内各地に甚大な被害をもたらしました。「もしも」のときに備えて、日頃から災害への対策をしておきましょう。災害時には、一人ひとりの意識と行動が自分や家族、地域の人々の命を守ることにつながります。

「もしも」に備える

## 1 「おおむた防災ガイドブック」を活用してください

令和2年7月豪雨の経験を生かし、そのときの教訓を忘れないために『おおむた防災ガイドブック』を作成し、令和4年6月1日号の広報おおむたと一緒に、全ての世帯に配布しています。災害が起きたときの「もしも」に備えて、自分や家族の「困りごと」を事前に解決しておきましょう。

「おおむた防災ガイドブック」は防災危機管理室や市民課、各地区公民館で配布しているほか、市ホームページにも掲載しています。



## 2 「防災リアルタイム情報」で情報収集を！

防災リアルタイム情報とは、浸水等の被害発生箇所、避難所の開設状況などの災害時の緊急情報や浸水想定区域、土砂災害警戒区域等を確認できる防災専用ホームページです。

また今年から、隈川、堂面川、犬牟田川、諏訪川の水位、リアルタイムの雨量なども確認できるようになりました。

アクセスは  
こちら▼



## 3 ペットと一緒に避難するには？

避難所では動物が苦手な人やアレルギーを持っている人など、さまざまな避難者が共同生活を送ることになります。各避難所のルールに従い、他の避難者に配慮して、衛生管理を行いましょう。

※ペットの受け入れができない避難所もあります。事前に次ページの避難所一覧で確認してください。

### 日頃からできること

- ・狂犬病予防などのワクチン接種やノミなどの寄生虫の駆除など、健康面のチェックを定期的に行いましょう。
- ・避難時にペットがパニックにならないよう、日頃からケージに慣らしましょう。
- ・むやみに吠えないよう、最低限のしつけを行いましょう。
- ・鑑札、迷子札、マイクロチップなどにより飼い主を分かるようにしておきましょう。
- ・ケージ、ペットフード、トイレシートなどペットの避難セットを準備しましょう。



### 避難所では次のルールを守りましょう

- ・ペットをケージへ入れる。
- ・ふん尿の処理、エサなどの対応は飼い主の責任で行い、施設を汚さない。

# あなたの避難所はどこですか

災害の種類や規模などによって、開設される避難所が異なります。自宅や職場から最寄りの避難所だけでなく、各種災害を想定したうえで、どこに避難するべきかを確認しておきましょう。

## 避難所一覧 [自主避難所・指定避難所・指定緊急避難場所]

施設名	種別	地震		津波警報	多目的トイレ ※2	浸水想定区域内施設	ペット避難 ※3	一番多い時の避難者数 (R2年度)
		震度4	震度5弱以上					
三川地区公民館	自・指・緊	○	○	○	◎	⊖	×	149
駛馬地区公民館	指・緊		○		○	⊖	×	1
勝立地区公民館	自・指・緊	○	○		◎		×	58
中央地区公民館	自・指・緊			○※1	○		×	74
三池地区公民館	自・指・緊	○	○		◎	⊖	×	143
吉野地区公民館	自・指・緊	○	○		◎		×	57
手鎌地区公民館	自・指・緊	○	○	○	○	⊖	×	155
みなと小	自・指・緊	○	○	○	◎	⊖	△	72
天領小	自・指・緊	○	○	○	◎	⊖	△	216
旧駛馬南小	指・緊		○	○		⊖	○	59
駛馬小	自・指・緊	○	○	○	◎		△	139
天の原小	自・指・緊	○	○		◎		△	115
玉川小	自・指・緊	○	○		○		△	22
旧上官小	指・緊			○※1			○	34
大牟田中央小	指・緊	○	○	○	◎		△	148
大正小	自・指・緊	○	○	○	○	⊖	△	103
中友小	自・指・緊	○	○	○	○	⊖	△	81
明治小	自・指・緊	○	○	○	○	⊖	△	99
白川小	自・指・緊	○	○	○	○	⊖	△	74
平原小	自・指・緊	○	○		◎		△	123
高取小	自・指・緊	○	○		○		△	48
三池小	指・緊		○		○		△	46
羽山台小	自・指・緊	○	○		○		△	102

自…自主避難所：台風接近などに伴い、自主的に避難する人のために開設。食事などは持参してください。  
 指…指定避難所：避難指示などを発令するときに、被害の状況に応じて開設。  
 緊…指定緊急避難場所：一時的に身を守る場所として、指定避難所と同時に開設。

### 避難所の開設基準

**風水害** 大雨・洪水警報が発表され、その後も大雨が降り続き、大きな災害になる可能性があるとき、自主避難所を開設します。指定避難所・指定緊急避難場所は、被害の規模・場所に応じて開設します。

**地震** 震度4で自主避難所、震度5弱以上で○の指定避難所を開設します。

**津波** 津波警報発表時に○の指定避難所を開設します。潮位や到達が予想される津波の高さによって、他の施設も開設します。

※1 震度4以上を観測した時は、津波警報発表時であっても、開設しません。

※2 ◎…オストメイト対応トイレがあります。

※3 「ペット避難」○…受け入れ可 △…可だが、避難者が多い場合などは受け入れ不可  
 (ペット用の避難用品は、各自で準備してください。)  
 ×…受け入れ不可

※4 第二市民体育館は、一階部分が広い土間になっているため、中型犬以上のペットも避難できます。





# 避難所一覧 [自主避難所・指定避難所・指定緊急避難場所]

施設名	種別	地震		津波警報	多目的 トイレ ※2	浸水想定 区域内 施設	ペット避難 ※3	一番多い時の 避難者数 (R2年度)
		震度4	震度5弱以上					
銀水小	自・指・緊	○	○		○		△	74
上内小	自・指・緊	○	○		○		×	6
吉野小	指・緊		○		○		△	67
倉永小	自・指・緊	○	○	○	○		△	83
手鎌小	指・緊		○	○	◎	⊖	△	87
旧船津中	指・緊			○※1	○	⊖	×	119
宅峰中	指・緊		○	○	◎	⊖	△	38
宮原中	指・緊		○	○	○		△	82
旧勝立中	指・緊		○		○		○	7
旧延命中	指・緊		○	○			×	—
松原中	指・緊		○	○		⊖	△	12
白光中	指・緊		○	○	○	⊖	△	49
歴木中	指・緊		○		○		△	78
田隈中	指・緊		○		○		△	65
橋中	しばらくの間、校舎改築等の工事が行われるため開設できません							
甘木中	指・緊		○	○	○		△	19
特別支援学校	指・緊		○		◎		△	19
リフレスおおむた	自・指・緊	○	○		○		△	60
市民体育館	指・緊			○※1	○		△	125
第二市民体育館	指・緊			○※1			○※4	20
三池高	指・緊		○	○	○		×	136
三池工業高	指・緊		○	○			×	60
ありあけ新世高	指・緊		○	○			×	41
大牟田北高	指・緊		○	○			×	135
有明高専	指・緊		○				×	54
えるる	緊		○	○	◎	⊖	×	100
清掃事務所	緊		○	○	◎	⊖	×	17

## 配慮が必要な人の受け入れができる福祉避難所があります

福祉避難所とは、介護認定を受けた人や障害がある人などのための指定避難所です。施設ごとに受け入れができる人数に限りがありますので、利用する際は市（☎41-2895）へ事前に確認してください。

- ・総合福祉センター（瓦町）・美さと（南船津町）・こもれび（中町）・サンフレンズ（沖田町）
- ・延寿苑（今山）・すぎの木（甘木）・サンファミリー（甘木）・大牟田ライフケア院（田隈）
- ・ぷらいえ（田隈）・くろさき苑（岬）・さんぽ（三池）・ハッピーランド（宮部）・はなぞの（花園町）

状況によっては、受け入れられない場合もありますので、配慮が必要な人が福祉避難所以外に避難する場合は、表の「多目的トイレ」の有無などを確認し、避難先を決めてください。なお、避難所開設時に介護福祉士などの専門職を配置することは困難ですので、できるだけ介助する人も同行してください。

## 垂直避難を前提とした避難所があります（表の⊖の施設が該当します）

洪水や高潮の浸水想定区域内に建つ避難所は、1階部分等が浸水する可能性がある場合、2階以上に誘導します（垂直避難）。

■問合せ 防災危機管理室 ☎41-2894

大牟田市に関する、さまざまな出来事を写真とともに紹介します。

# まちかどレポート

※撮影の時だけ一時的にマスクを外していただいています。

## 2023年度使用「交通安全ポスターデザイン」コンクールに市から2人が受賞

全日本交通安全協会などが募集したポスターデザインコンクールで、宅峰中の安陪華子さんが中学生以下の子ども部門960点の中で、最高賞の内閣総理大臣賞を受賞しました。安陪さんの作品は、本年度の交通安全広報のポスターとして使用されます。また一般部門Bでも、大谷博之さんが536点から優良作に選ばれました。2人の作品は、4月から努力義務化されたヘルメット着用を呼びかけています。



(左) 5月1日に市長を表敬した安陪華子さん  
(右) 5月8日に市長を表敬した大谷博之さん

2人の受賞作品は、  
こちらから見る事が  
できます→



## 新大牟田駅と中心市街地間の移動をもっと便利に！

5月1日、九州新幹線新大牟田駅と市内中心部をつなぐ、快速バスと予約型乗合タクシーの実証実験がスタートしました。関市長は、新大牟田駅と銀水駅で実施した出発式で「新幹線を使って大牟田に来てもらい、市民の皆さんも都市圏に行くことができる交通ネットワークをつくっていききたい」と話しました。

この実証実験は、10月31日(火)まで実施しています。詳しい利用方法は、広報おおむた5月1日号に掲載しているほか、市ホームページから確認できます。

市ホームページ  
はこちらから→



## 「のり」で交通安全を呼びかけ

5月11日、交通安全啓発活動「のりのりおおむた2023年春」がゆめタウン大牟田で行われました。「自転車はヘルメットをかぶってのりましょう」「お酒を飲んだら車にのりません」をキャッチコピーに、買い物に訪れた市民に啓発チラシとともに特産のりを配布し、交通安全を呼びかけました。



## 安心・安全を守る22人の有志が入団

大牟田市消防団に新たに加わった22人の入団式を行いました。式と併せて、講習および訓練も行われ、新入団員としての心構えなどを学びました。いつ、どこで起きるか分からない災害などに備え、市民の安心・安全を守るべく、活動する消防団の活躍が期待されます。





## 宮原坑、貴重な工事中の姿を特別公開

5月6日、耐震補強・修理工事を行っている世界遺産・国指定重要文化財「三池炭鉱宮原坑第二豎坑巻揚機室」の工事中の様子を公開しました。令和4年4月に始まった工事は、今年8月に完了予定で、屋根を取り外した貴重な姿を見られる見学会は、今回が最後でした。仮設足場等の無い本来の宮原坑を久しぶりに見られるのも間もなくです。



## ラジオ工作で音や半導体などに触れる

イノベーション創出拠点「<sup>アウレア</sup>aurea」内にある「ジャー坊の音楽ラボ」で、ラジオ工作体験イベントが開催されました。参加した子どもたちは、ラジオの仕組みについて学んだ後、真剣な表情でAM/FMラジオを自作しました。出来上がったラジオから「FMたん」と流れると、嬉しそうに放送に聞き入っていました。



左から、平河辰徳さん、古賀一也さん

## 水難救助、命を救った勇敢な行動に感謝状

2月24日に大黒町で発生した水難事故の現場で人命救助に尽力したとして、平河辰徳さんと古賀一也さんが消防本部から表彰されました。川に落ち、助けを求めていた男性をロープとはしごを使って救出した2人は「当たり前なこと、自分にできることをしただけ」と話し、消防署長は「とっさの判断で救助はなかなかできないこと。これからも自身の安全を守って、救助に協力してもらいたい」と、勇気ある行動を称えました。



## 子どもたちに素敵な本との出会いを

青少年健全育成のための活動を行っている大牟田北ロータリークラブより、市立図書館へ図書費が寄付されました。横倉義武会長は「さまざまな本を購入して読書を推進してほしい」と述べ、同館の乾館長は「継続した寄付をいただき感謝しています。子どもたちにいい本を届けたい」とお礼を述べました。



## 本市のシティプロモーションのために

三井松島ホールディングス(株)からの呼び掛けにより、日本ストロー(株)、クリーンサアフェイス技術(株)、三生電子(株)、(株)明光商会、(株)システックキョーワより、2,000万円の寄付があり、贈呈式が行われました。この寄付金は、シティプロモーション事業に活用します。

# 01 6月9日に、市民税・県民税の納税通知書を発送

■問合せ 税務課 ☎41-2608

普通徴収または年金特別徴収の人に、5年度の市民税・県民税の納税通知書を発送します。

※ 通知書の到着まで一週間程度かかる場合があります。

- **普通徴収**  
納付書または口座振替により納付します。納期限は右のとおりです。
- **年金特別徴収**  
4月1日現在 65歳以上の年金受給者は、年金所得に係る税額を年金から天引きします。
- **給与特別徴収**  
給与支払者が毎月給与から天引きし、市へ納入します。個人への税額通知書は、給与支払者へ5月中旬に発送しています。

納期限	
第1期	6月30日(金)
第2期	8月31日(木)
第3期	10月31日(火)
第4期	1月31日(水)

## 市民税・県民税が非課税の人

- ①生活保護法により生活扶助を受けている人。
- ②税の控除に該当する障害者、未成年者、寡婦、ひとり親で、なおかつ、前年中の合計所得金額（※1）が、135万円以下の人。
- ③前年中の合計所得金額が次の金額以下の人。  
扶養親族なし… 415,000円  
扶養親族（※2）あり… 315,000円 × (本人 + 扶養親族の数) + 289,000円

- ※1 合計所得金額とは各所得を合計した金額をいい、「純損失」「損失の繰越控除」の適用前の金額です。
- ※2 16歳未満の扶養親族を含みます。

# 02 児童手当・特例給付の申請は忘れずに

■問合せ 子ども家庭課 子育て支援担当 ☎41-2661

所得上限限度額超過を理由に令和4年10月支給分から児童手当・特例給付対象外となっている人で、令和5年度（令和4年分）の所得が所得上限限度額を下回った場合は、児童手当・特例給付の申請が可能です。市民税課税通知書などで、**所得上限限度額を下回ることとなった事実を知った日の翌日から15日以内に手続きが必要**です。原則、手続きが遅れた月分の支給は受けられません。

個別に市からの手続き案内等はありませんので、注意してください。



手続きについてはこちらから

# 03 低所得の子育て世帯に対する「子育て世帯生活支援特別給付金」の申請はお早めに

■問合せ 子ども家庭課 子育て支援担当 ☎41-2661

こども家庭庁コールセンター ☎0120-400-903

物価高騰の影響を受ける子育て世帯に対する、生活支援特別給付金の申請受付を開始しました。対象者および申請の可否については、広報おおむた5月1日号の14ページまたは市ホームページで確認してください。なお、申請が不要な世帯には、すでに案内通知を発送し、5月30日に給付金を支給しています。

- ▶ **申請期限** 6年2月29日(木)
- ▶ **申請方法** 保健センター「らふる」1階 子ども家庭課窓口へ申請書等を提出
- ▶ **必要書類** 対象者の状況によって異なります。詳しくは、市ホームページで確認するか、子ども家庭課に問い合わせてください。
- ▶ **支給額** 対象児童1人あたり5万円
- ▶ **支給時期** 随時支給（原則、申請を受理した月の翌月末に支給）

市ホームページはこちらから



ひとり親世帯



ひとり親世帯以外



## 04 子どもたちのために働いてみませんか「保育士等人材バンク」

■問合せ 子ども育成課 ☎41-2248

保育士等人材バンクは、就職を希望する人と人材を募集している市内の保育所・認定こども園・幼稚園・学童保育所（クラブ）をつなぎ、より多くの方が働ける機会を増やすための取り組みです。

人材バンクへの登録者には、求人情報を提供します。就職に不安がある人は複数の求人施設の中から、じっくりと自分に合った勤務先を選ぶことができます。ぜひ登録してください。

- ▶登録対象者 保育士、幼稚園教諭、小学校教諭、養護教諭、看護師、准看護師、放課後児童支援員、子育て支援員、栄養士、調理師の資格・免許取得者（予定者）  
子どもたちのために働きたい人（無資格者可）

- ▶登録方法 登録申込書を子ども育成課へ提出（資格証などは持参不要）  
※受付は、平日午前8時30分～午後5時15分

※就労を保証するものではありません。

※働く際は、登録者と施設との直接契約になります。



← 詳しくはこちら



## 05 大牟田わかもの会議のメンバーを募集

■問合せ 産業振興課 ☎41-2762

大牟田わかもの会議は、学校や職場では出会えないような仲間たちとともに、大牟田のまちなかでやってみたいアイデアを企画にし、アクションを生み出していくプロジェクトです。現在、約30人の若者が活動しており、月に1回全体ミーティングを行っています。

家や学校・職場だけではない居場所を、あなたもつくりませんか。

### オープンミーティング

と き：6月17日(土) 13：30～16：30  
と ころ：えるる



← 詳しく  
はこちら

- ▶応募要件 原則、市内に在住・通勤・通学している高校生・大学生から35歳程度までの若者
- ▶応募方法 大牟田わかもの会議ホームページより（右のQRから）
- ▶応募締切 6月12日(月)
- ▶コーディネーター 福岡テンジン大学学長・岩永 真一さん



## 06 知っていますか 行政相談委員

■問合せ 市民生活課 ☎41-2601

総務大臣から4月1日付けで、日比生純二さん、山本寛子さん、齊藤早苗さん、五本松恵美子さんの4人が、大牟田市担当の行政相談委員に委嘱されました。

行政相談委員は、住民の皆さんから、社会福祉、医療保険、道路等の国や独立行政法人等の仕事に対する相談・意見・要望等を受け付けています。毎月第2・4木曜日の午前10時から正午まで行政相談所を開設しています。詳しくは30ページの「無料相談」をご覧ください。

### 相談事例

- ・水路に柵がなく、危険なので柵を設置してほしい。
- ・道路脇に雑草が茂り、見通しが悪く危険なので、除草してほしい。
- ・バス停に路線図がなく、行き先が分かりにくいので、改善してほしい。



# 07

## 6月1日から申し込みスタート！ 「おおむたスーパープレミアム商品券」販売

■問合せ 大牟田商工会議所 ☎55-1111

大牟田商工会議所では、取扱店に登録した市内のお店での買物や飲食店・サービスなどに利用できる20パーセントのプレミアム付き商品券を販売します。

1万2,000円分の買物ができる商品券を1冊1万円で購入でき、大変お得です。詳しくは、『広報おおむた』と一緒に配布しているチラシを確認してください。



## すこやか健康

### かかりつけ歯科で定期健診を受けましょう

2023年度 歯と口の健康週間の標語

**手に入れよう 長生きチケット 歯みがきで**

6月4日～6月10日は、  
「歯と口の健康週間」です

歯みがきをしないと、口の中の汚れがたまり、口臭やむし歯、そして歯周病の悪化の原因になってしまいます。歯周病になると、歯ぐきの壊れた毛細血管から歯周病菌や炎症物質が侵入して全身をめぐる、病気を引き起こしたり、悪化させたりします。毎日の歯みがきで、健康な口と身体を守りましょう。



#### 歯みがきのポイント

1. 歯みがきは「毎食後」と「寝る前」  
「食べたらみがく」が基本。睡眠中は唾液が減り菌が活発になるので、寝る前は特に丁寧にみがきましょう。
2. 歯ブラシの毛先を歯の面にきちんとあてる  
毛先を歯と歯ぐきの境目にもあてましょう。
3. 歯ブラシは軽い力で小刻みに動かす  
歯ブラシの毛先が広がらないくらいの力で、順番を決めてみがくと、みがき残しが減ります。

#### フッ化物でむし歯予防

健康な人、持病のある人、年齢に関わらず、全ての人に歯と口の健康は重要です。そして、口内の細菌を減らすためには、適切な歯みがきを行うことが大切です。

また、フッ化物は歯を守る強い味方です。毎日の歯みがきでは、フッ化物入りの歯みがき剤などを上手に利用しましょう。フッ化物塗布などについては歯科医院に相談してください。



大牟田歯科医師会  
会長 松田 宏一さん

■問合せ 健康づくり課 (☎41-2668)

### 女性のための排便トラブル予防教室

気持ちの良い毎日を送るためにお通じは重要です。女性を対象にお通じの話と、便秘・便失禁予防の体操を行います。

▶とき 6月21日(水) 午後2時～4時  
(1時30分開場)

▶定員 先着20人 (要事前申込)

▶ところ 保健センター「らふる」  
3階 会議室

■申込み・問合せ 6月5日(月)から福祉課  
総合相談担当 (☎41-2672) へ



## 休日・平日夜の集団健診を実施します

仕事などで時間がとれない人もこの機会に健診を受けませんか？

とき	ところ	申込締切日
6月23日(金) 17:00~19:00 ※夜間健診	米の山病院 健診センター	6月9日(金)
8月6日(日) 9:00~12:00	米の山病院 健診センター	7月28日(金)
9月16日(土) 7:40~10:00	済生会病院 健診センター	9月1日(金)
12月14日(木) 17:00~19:00 ※夜間健診	米の山病院 健診センター	12月7日(木)

▶**対象** 国民健康保険に加入している20~74歳の市民、後期高齢者医療制度に加入している市民  
※今年度、すでに健康診査を受けた人や国保人間ドックを受ける(た)人は対象外です。

▶**申込方法** 各締切日までに電子申請または電話で健康づくり課へ(定員になり次第締め切り)

電子申請はこちら→



### ◆受診に必要なもの

- ・受診券または受診票
- ・保険証(国保・後期)
- ・自己負担金(500円)

■**問合せ** 健康づくり課 (☎41-2668)

## 夜間エイズ等相談検査のお知らせ 6月1日~7日は「HIV検査普及週間」です

エイズは、HIV(ヒト免疫不全ウイルス)に感染することによっておこる病気です。感染しても、無症状の期間が長い場合があるため、自覚がないままに感染を広げている危険性があります。

HIV検査普及週間に合わせて、多くの人が相談・検査を受けられるよう、夜間に臨時相談検査を行います。HIVだけでなく、全国的に感染者が増えている梅毒の検査も無料・匿名(秘密厳守)で受けることができ、結果は1時間程度で判明します。

あなたとあなたの大切な人を守るために、検査を受けてみませんか。

▶**とき** 6月7日(水) 17:00~19:00

▶**検査項目** HIV(エイズ)・梅毒検査

▶**ところ** 県南筑後保健福祉環境事務所 柳川本庁舎  
(柳川市三橋町今古賀8-1)

▶**料金等** 無料・予約不要

■**問合せ** 県南筑後保健福祉環境事務所  
保健衛生課 感染症係 (☎72-2812)

## 400ミリットル献血にご協力ください

新型コロナ等の影響で、献血への協力者が減っています。病気やけがで輸血を必要としている患者さんに安定的に血液を届けるために、皆さんの協力をお願いします。

服薬等により  
献血ができない  
場合もあります

とき	ところ
6月4日(日)、18日(日)	10:30~13:00、14:15~16:00 イオンモール大牟田
6月14日(水)	10:00~12:00、13:00~15:30 新鮮市場サカイ田隈本店 駐車場
※6月22日(木)	10:00~15:30 ゆめタウン大牟田 駐車場

※大牟田3ライオンズクラブ主催

▶**対象** 男性は17歳~69歳、女性は18歳~69歳。  
いずれも体重50キログラム以上の人  
※65歳以上は、60~64歳に献血経験のある人。

保険証など)

▶**注意** 風邪等の症状のある人は参加を控えてください。

▶**持ってくる物** 献血カード(献血アプリも可)もしくは本人確認ができるもの(運転免許証、健康

■**問合せ** 福祉課 障害福祉担当 (☎41-2663)

# がん検診・特定健康診査・20代30代健診を受けましょう

病気の早期発見・早期治療のためには、健(検)診を受けることが重要です。

※集団健(検)診の日程は「広報おおむた」4月15日号の11ページまたは市ホームページで確認してください



市ホームページ  
はこちらから

## 医療機関健(検)診

- ▶実施月 通年(毎月)実施
- ▶ところ 大牟田市およびみやま市高田町の医療機関 ※健(検)診の種類によって、医療機関の指定あり。
- ▶申込方法 健康手帳を準備し、各医療機関に直接申し込み
- ▶減免制度 以下の人は証明書があれば、がん検診の料金が半額
  - ①後期高齢者医療被保険者、②市民税非課税世帯、③生活保護世帯
 ※発行から3カ月以内の証明書を検診日に持参。

### 【受診にあたっての注意】

- 受診回数(集団および医療機関健(検)診を問わず)
  - 1年度(4月から翌年3月までの間)に1回…特定健診(20代30代健診、後期高齢者健診を含む)胃がん(バリウム検査)、大腸がん、肺がん検診
  - 2年度に1回…胃がん(胃内視鏡検査)、乳がん、子宮頸がん検診
- 重複受診した場合、2回目以降の健(検)診費用は、全額受診者負担となります。
- 特定健診を受診する際は、受診券(後期高齢者健診は受診票)および保険証が必要です。受診券があっても国保未加入の人は、健診費用の全額が受診者負担となります。
- 健康手帳を持っている場合は、受診する際に持参してください。

## 医療機関健(検)診の料金等

健(検)診の種類	料金	市の助成がない場合の検査費用額(目安)	検査の内容
胃がん検診 (50歳以上)	2,500円	約15,000円	問診、胃内視鏡検査(胃カメラ検査)
大腸がん検診 (40歳以上)	1,200円	約4,300円	問診、便潜血検査(自宅で2日採取)
肺がん検診 (40歳以上)	900円 胸部エックス線と喀痰 1,800円	約6,820円	問診、胸部エックス線撮影 ※喀痰検査は問診の結果、必要な場合のみ
乳がん検診 (40歳以上)	2,000円	約8,500円	(50歳以上) 問診、マンモグラフィ1方向 (40歳~49歳) 問診、マンモグラフィ2方向
子宮頸がん検診 (20歳以上)	1,500円	約4,700円	問診、内診、細胞診
特定健康診査 (40~74歳の国保加入者)	500円	約10,000円	血液検査、尿検査、血圧測定、測定(身長・体重・腹囲)、心電図、貧血検査、診察
20代30代健診 (20~39歳の国保加入者)	500円		
後期高齢者健康診査 (後期高齢者医療制度被保険者)	500円	約8,500円	血液検査、尿検査、血圧測定、測定(身長・体重・腹囲)、貧血検査、診察
生活保護受給者等健診 (生活保護受給者) 事前に保護課で生活保護証明書と生活習慣病健康診査票を要受領	無料		血液検査、尿検査、血圧測定、測定(身長・体重・腹囲)、診察



健(検)診実施医療機関一覧(4月1日現在)

医療機関名	電話番号	特	肺	子	乳	胃	医療機関名	電話番号	特	肺	子	乳	胃
ありあけクリニック	52-5245	◎	◎			◎	菅原病院	55-1212	◎	◎			
石崎医院	58-0117	◎					杉循環器科内科病院	56-1119	◎				
井上内科クリニック	52-4602	◎					たちばなクリニック	58-1230	◎				
いまいずみ内科・脳神経内科	22-2255	◎					中央診療所	52-4198	◎	◎			
彌富医院	52-3909	◎					辻クリニック	55-2481	◎				
植田医院	58-0314	◎					友永医院	52-2523	◎				◎
牛草みずた内科クリニック	53-0406	◎					トヨマス内科医院	54-4747	◎				
えだみつクリニック	52-8746	◎	◎			◎	永江医院	53-5921	◎				◎
江の浦医院	22-5050	◎				◎	長岡内科医院	58-0909	◎				
大津胃腸科肛門科クリニック	56-0292	◎					中島クリニック(田隈)	43-4770	◎				
大牟田共立病院	53-5461	◎					永田整形外科病院	53-3879	◎				
大牟田市立病院	53-1061	◎	◎	◎	◎		中友診療所	53-5009	◎	◎			
大牟田中央病院	53-5111	◎	◎			◎	中山内科・小児科医院	58-0025	◎				
大牟田天領病院	53-6220	◎					西内科循環器科医院	53-8341	◎				
	54-8482		◎		◎	◎	西村クリニック	54-5457	◎				◎
大牟田保養院	52-3012	◎					西山醫院	56-5111	◎				◎
落合脳神経外科医院	41-3711	◎					二宮医院	50-0246	◎				
小野胃腸科内科医院	54-7237	◎					野田萬里クリニック	50-0202	◎				
垣内クリニック	52-8419	◎					蓮田医院	54-1455	◎	○			
梶原クリニック	56-4818	◎	○			◎	早川内科医院	54-6600	◎				◎
春日医院(一浦町)	56-5432	◎					林田クリニック	57-2105	◎				
春日クリニック(青葉町)	59-3222	◎					原循環器科内科医院	57-3301	◎				
兼行医院(旭町)	54-2465	◎					ひがしはら医院	57-6636	◎				
兼行病院(歴木)	54-0055	◎					東原産婦人科医院	58-1025	◎		◎		
河野産婦人科医院	54-9710			○			日の出町すぎ病院	55-3000	◎				
木村内科医院	51-7680	◎					平井外科・産婦人科	54-3228	◎	○	◎	◎	◎
くさかべ病院(吉野)	58-1234	◎					平田小児科内科医院	52-4195	◎				
くさかべまき内科クリニック	41-6036	◎					升永医院	52-3798	◎				
くにさき内科・胃腸科医院	59-0775	◎					松岡医院	53-3838	◎				
こがクリニック	50-1800	◎	○			◎	丸山内科呼吸器科医院	51-2395	◎	◎			
国立病院機構大牟田病院	58-1122		○				三池病院	53-4852	◎				
こはまクリニック	41-8800	◎				◎	みさき病院	54-0111	◎				
米の山病院	41-1315	◎	◎			◎	南大牟田病院	57-2000	◎	◎			
今野病院	52-5580	◎					むとう内科クリニック	41-9610	◎				
済生会大牟田病院	53-2488			◎		◎	村石クリニック	52-6060	◎				
	53-2626	◎	◎		☆		村尾産婦人科クリニック	56-3648			◎		
坂西医院内科・小児科	52-2025	◎					やまかわクリニック	52-2705	◎				
坂本内科医院	51-3200	◎	◎			◎	山下医院	52-5077	◎	○			◎
向坂内科クリニック	51-7585	◎	○			◎	ヨコクラ病院	22-5811	◎	◎		◎	◎
重藤内科・外科	57-2211	◎					吉岡クリニック	43-6027	◎	○			◎
城クリニック	41-8900	◎					吉田医院	52-8095	◎				◎
白川病院	53-4173	◎	◎			◎	吉田クリニック	53-6103	◎				◎
末吉小児科内科医院	59-8100	◎					和田病院	55-1529	◎				

特=特定健診(20代30代健診・後期高齢者健診を含む) 肺=肺がん検診

子=子宮頸がん検診 乳=乳がん検診 胃=胃がん検診(胃内視鏡検査)

※大腸がん検診については、各医療機関で確認してください。

◎=事前予約が必要 ○=事前予約不要(ただし、当日に受診できない場合があります。)

☆印の済生会大牟田病院は、乳がん検診無料クーポンがある人のみ実施で、事前予約が必要です。

■問合せ 健康づくり課 (☎41-2668)

# 6月は食育月間

毎月19日は「食育の日」です

■問合せ 健康づくり課 ☎41-2668

「食育月間」は、家庭、学校、地域、職場など社会全体で、食育推進に取り組むために設けられた食育の強化月間です。食に対する知識や食を選択する力を身につけることは、子どもはもちろん、大人になってからも重要です。近年、朝食の欠食や野菜の摂取不足、食塩の取りすぎなど多様な問題がでてきています。食生活を整えることにより、健康的な生活を送りましょう。

## バランスのとれた食事を心掛けましょう

「主食」「主菜」「副菜」をそろえるように意識すると、栄養バランスが整いやすくなります。

### 副菜 体の調子を整える働き

- ・野菜
- ・きのこ
- ・海藻
- ・いも類



### 主菜 体を作るもと

- ・肉
- ・魚
- ・卵
- ・大豆、大豆製品



### 主食 体のエネルギー源

- ・ごはん
- ・パン
- ・めん類



### プラス 1日1回は取りたい食品

- ・牛乳、乳製品
- ・果物



## 出張ミニミニ食育フェスタ～2023～

これからも健康に過ごすために、今の食生活を管理栄養士と一緒に振り返ってみませんか。バランスの良い食事、食品ロス、だしの取り方、地元農家の方による話があります。

- **と き** 6月25日(日)午前9時30分～正午
- **と ころ** 三川地区公民館
- **定 員** 先着30人
- **参加費** 無料
- **申込み・問合せ** 6月5日(月)から電話、または電子申請、メールで健康づくり課へ ☎41-2668  
メール [kenkoudk01@city.omuta.fukuoka.jp](mailto:kenkoudk01@city.omuta.fukuoka.jp)

参加者には「だし」のサンプル等をプレゼント!



電子申請→

## 食改善おすすめレシピに挑戦しませんか

大牟田市公式YouTubeチャンネル「ほっとシティ おおむたチャンネル」では、大牟田市食生活改善推進員が作成した、減塩レシピ動画を掲載しています。

減塩だけでなく、食材のバランスも考えて作られています。動画を参考にして、ぜひ、作ってみてください!



減塩レシピ

「鮭のカラフル野菜あんかけ」

動画はこちら↓





## くらしの情報

お知らせ、募集、相談など、皆さんの暮らしに役立つコーナーです

### お知らせ

#### 外国人の不法就労防止に協力を

不法就労は法律で禁止されています。不法就労した外国人だけでなく、不法就労させた事業主も処罰の対象となります。不法就労・不法滞在に関する情報は、大牟田警察署（☎430110）へ。

### 講座・講演会

#### えるる市民活動サポート事業

##### ～NPO法人設立講座～

- ▼とき 6月10日(土)午後1時30分～3時
- ▼内容 NPO法人の設立要件や認証の手続き等
- ▼講師 えるる館長
- ▼定員 20人
- ▼受講料 無料
- ▼ところ・申込み・問合せ えるる（☎525285）F 43え

1214 ☒erun@rou  
kyougri.jp)

#### 三池山「花の講習会」

年間を通じて可憐な花が咲き誇る三池山の楽しみ方・魅力について話します。

- ▼とき 6月17日(土)午後3時～4時30分
- ▼ところ 駛馬地区公民館
- ▼内容 花の三池山の魅力
- ▼講師 大牟田生物愛好会 員・白倉潤一郎さん
- ▼問合せ 三池山を守り楽しむネットワーク・新谷（☎080・5273・4695）

#### 弓道教室

- ▼とき 6月17日～7月22日の水曜日午後7時～8時30分および土曜日午後2時～4時（第3水曜日を除く、全9回）
- ▼ところ 延命弓道場（旧大牟田南高校跡）
- ▼対象 市内に在住または通学・通勤している中学生以上65歳以下・20人程度（経験者歓迎）
- ▼参加費 5000円（保険料込）
- ▼申込期限 6月12日(月)

▼申込み・問合せ 弓道連盟・柿原（☎090・2967・5064）

#### アクティブシニアデビュー塾 健康実践デビュー編「初めてでも大丈夫！健康フラダンス講座」

フラダンスは、体幹が鍛えられ基礎代謝が上がる効果があります。ハワイの大自然から生まれた音楽に合わせて楽しく踊ってみませんか。

- ▼とき 6月20日～7月18日の毎週火曜日午後1時30分～3時30分（全5回）
- ▼対象 60歳以上・15人（抽選）
- ▼受講料 1000円
- ▼申込期限 6月11日(月)
- ▼ところ・申込み・問合せ 手鎌地区公民館（☎560008）☒etegama01@city.omuta.fukuoka.jp



申込みはこちらからも→



### 第63回「下水道の日」(9月10日) 標語募集

見えない場所で皆さんの生活を支える下水道の役割や大切さをアピールする標語を募集します。入賞作品は、一年間さまざまな企業局の広報活動に使用します。

- ▶対象 市内居住者
- ▶応募期限 6月23日(金)必着
- 応募方法・問合せ はがきに住所、氏名、年齢（学校名、学年、組）、電話番号、標語を書き、企業局総務課（〒836-8666 住所不要 ☎41-2840）へ

※応募用紙は企業局HPでも入手可。標語の最優秀賞作品（小学生の部）は、看板にして企業局庁舎に一年間掲示します。

第62回の最優秀賞作品（小学生の部）

「下水道 はじめてした 大切さ」  
るきあ 田中 瑠絆愛さん

### 第65回水道週間(6月1日～7日)

暮らしを支える水道への理解を深めてもらうための取り組みが、全国一斉に行われます。この機会に水道の役割や水の大切さについて、家族や友達と話し合ってみませんか。企業局では、市民の皆さんから募集した、水道の役割や大切さをアピールする標語・図案の入賞作品のうち、標語の最優秀作品（小学生の部）を企業局庁舎に1年間掲示します。

■問合せ 企業局総務課（☎41-2840）

第65回水道週間ポスター  
出典：(公社)日本水道協会



### 労働力調査を実施します

雇用・失業の実態を明らかにするために実施します。対象の世帯には、知事が任命した調査員が訪問します。

- ▶期間 6月～10月
- ▶調査地区 大字櫛野、南船津町2丁目・3丁目、大字今山
- 問合せ 福岡県調査統計課（☎092-651-1111）

**視覚障がい者向け  
スマートフォン講習会**

①視覚障がい者対象

スマートフォン講習会

▼とき・内容 7月15日(土)：ポ  
タンの位置、電話のかけ方・  
受け方他、8月19日(土)：ポイ  
スオーバーの基本操作他、9  
月16日(土)：防災アプリを聴く  
他 各午後2時～4時

▼対象 スマートフォンの操作  
に不慣れな視覚障がい者とし  
の支援者で、全ての講習に参  
加できる人・5人程度

※初めての人優先。スマートフォ  
ン（iPhoneのみ）を持参。

②障がい者対象スマートフォン  
操作相談会（個別対応）

▼とき 7月15日(土)、8月19日  
(土)、9月16日(土)午後3時～4時

▼対象 スマートフォンの操作  
に不慣れな視覚障がい以外の  
障がい者とその支援者・5人  
程度（スマートフォン持参）

①②いずれも、

▼ところ 三川地区公民館

▼受講料 無料

▼申込み・問合せ ありあけみ  
んなの教室代表・浦（☎09  
68・57・8608）

詳しくは、  
こちら↓



**福岡県盲ろう者通訳・介助  
員養成研修会**

盲ろう者（視覚と聴覚およ  
び音声または、言語機能障害  
を重複して持つ障害者）のコ  
ミュニケーションと移動支援  
のための通訳介助員を養成し  
ます。

▼とき 7月2日(日)・9日(日)・  
23日(日)・30日(日)、8月6日  
(日)・20日(日)、9月3日(日)・  
10日(日)・17日(日)各午前10時～  
午後4時（全9回）

▼ところ 福岡県総合福祉セ  
ンター（クローバープラザ  
内研修室）

▼対象 ①9回の受講が可能  
で受講終了後、通訳介助員  
として福岡県盲ろう者通訳・  
介助員派遣事業に登録し活  
動ができる人、②福岡県身  
体障害者福祉協会が受講対  
象として認めた人ならびに  
手話、点訳、朗読およびガ  
イドヘルパー等に従事して  
いる人・先着20人

▼申込み・問合せ 公益財団  
法人福岡県身体障害者福祉  
協会（☎092・584・  
6067）

**福岡県障がい者ITサポー  
ト養成講習会**

障害のある人にパソコン等  
情報機器の利用を支援するI  
Tサポートを養成します。

▼とき 7月7日(金)・14日(金)・  
21日(金)・28日(金)、8月4日  
(金)各午前10時30分～午後3  
時30分（全5回）

▼ところ 福岡県総合福祉セ  
ンター（クローバープラザ  
内研修室）

▼対象 ①自宅にパソコンが  
あり現在使用中の人、②4  
回以上の受講が可能で、受  
講後パソコンボランティア  
として登録後、活動可能な  
人・先着15人

▼申込み・問合せ 公益財団  
法人福岡県身体障害者福祉  
協会（☎092・584・  
6067）

**催し**

**社会福祉法人キリスト者奉  
仕会創立40周年記念ふれあ  
い講演会**

▼とき 6月10日(土)午後1時  
20分～4時35分

▼ところ 文化会館小ホール  
▼内容 ふれあい講演会・講

**高齢者家事サポート講習会**

高齢者への家事・生活サポートの基礎を学  
んで、地域で活躍してみませんか。

▶とき 7月18日(火)・19日(水)午前10時～  
午後4時

▶ところ 大牟田市シルバー人材センター

▶内容 介護保険制度、介護・福祉の理念、  
認知症に関する知識、介護サービスの基本  
と家事援助

▶対象 県内に住む60歳以上で、シルバー  
人材センターに入会意欲のある人・15人（応  
募多数の場合は抽選）

▶受講料 無料

▶申込期限 7月4日(火)

■申込み・問合せ シルバー人材センター（☎  
53-2319）、福岡県シルバー人材センター  
連合会（☎092-292-1857）

**旧「有料指定ごみ袋・大型ごみ指定シール」は使用できません**

4月1日以降は、旧「有料指定ごみ袋・大型ごみ指定シール」で  
出されたごみは収集できません。ごみ出しは、新しい有料指定ごみ  
袋、大型ごみ指定シールを使用してください。

旧有料指定ごみ袋等は9月29日(金)まで環境業務課で買い取りを  
行っています。皆様のご理解とご協力をお願いします。

新しい有料指定ごみ袋



新しい有料指定ごみ袋には  
「大牟田市指定ごみ袋」  
の表記があります

旧有料指定ごみ袋（使用不可）



■問合せ 環境業務課（☎41-2723）

師：植草学園大学副学長・野澤和弘さん、パネルディスカッション「だれもが自分らしくありのままに生きていける社会を目指して」※手話通訳・要約筆記あり。※母子室あり。

▼定員 400人程度  
▼入場料 無料  
▼問合せ 同会 (☎518750)

**「福岡県地域のリーダーを目指す女性応援研修」大牟田報告会**

国際的な視野を持って課題解決に向けて行動を起こし、周囲を巻き込みながら活躍できるリーダー養成を目的とした同研修で、4年度の受講生が発表を行います。

▼とき 6月10日(土)午後1時30分～2時30分  
▼ところ 中央地区公民館  
▼定員 30人(申込不要)  
▼参加費 無料  
▼問合せ 翼の会おおむた・江崎 (☎090・5002530968)

**市民ソフトバレーボール大会**

▼とき 6月11日(日)午前9時～

▼部門 トリムの部(①フリー、

②40歳以上) レディースの部(①フリー、②50歳以上)、ファミリーの部(小学生と大人2人以内)、中学生の部(学年男女問わず4人)

▼対象 市内に在住、または通勤、通学している人  
▼参加費 無料  
▼申込期限 6月5日(月)  
▼ところ・申込み・問合せ 申込書に必要事項を記入し、市民体育館 (☎536003)へ

**ふれあい囲碁・将棋大会**

障害のある人、ない人が囲碁・将棋で親睦を深めます。

▼とき 7月9日(日)午前10時～

▼内容 囲碁の部・将棋の部(有段者、無段者別)  
▼定員 60人(障害者優先)  
▼参加費 無料  
▼申込期限 6月9日(金)  
▼ところ・申込み・問合せ サン・アビリティーズおおむた (☎510876) F 510875 ☒sunabi@sun-ab.jp

**柳川掘割撮影会**

二科会会員による撮影指導もあります。初心者大歓迎です。

▼とき 撮影会：6月18日(日)午前9時～正午、講評会：7月2日(日)午後1時30分～

▼ところ 撮影会：柳川掘割、講評会：柳川市民文化会館  
▼参加費 無料  
▼主催・申込み・問合せ 二科会写真部福岡支部・村上 (☎080・17389266)

**募集**

**大牟田市立学校通学区域審議会委員の募集**

市立小・中学校の通学区域に関する事項を調査し協議を行う通学区域審議会の委員を募集します。

▼任期 1年  
▼対象 市内に居住する20歳以上で審議会の会議に出席できる人・2人(市職員・市議会議員を除く)  
▼選考方法 書類選考  
▼申込期限 6月15日(木)  
▼申込み・問合せ 申込書を直接、学校教育課 (☎412863)へ

※申込書は、同課または市HPから入手可。

**生ごみ堆肥化機材などの購入に補助金を交付します**

▶**応募資格** 市に住民票があり、居住している人または、市内で事業を営む事業者で、指定された期限(約2カ月間)までに市に登録した販売店から購入できること

▶**対象となる機材・補助額等** (すでに購入済みの機材は対象外)

●**補助額**・購入価格(税込み)の45%  
1基購入の上限は2,700円  
2基購入の上限は5,400円



設置型



EM型(密閉式容器)

**【電動生ごみ処理機】**

次の要件を満たす物

- ・1日当たりの処理能力1kg以上
- ・運転音が45デシベル以下
- ・悪臭を抑える機能付き

●**補助額**・購入価格(税込)の45%の金額で、上限は18,000円

**【生ごみ堆肥化処理容器(2種類)】**

次の要件を満たす物

- ・容量が70リットル以上の設置型容器
- ・容量が15リットル以上のEM型密閉式容器

▶**申込期間** 6月1日(木)～6年1月31日(水)

※先着順。申込みは1世帯(1事業所)1回まで。

▶**申込み** 住所・氏名・電話番号と、電動生ごみ処理機か生ごみ堆肥化処理容器(容器は購入基数も明記)のどちらかを記入して、はがき、FAX、メールで申し込むほか、直接、環境業務課窓口へ

■**問合せ** 環境業務課 (☎41-2723)

※はがき宛名…〒836-8666 住所不要 環境業務課

※メール…市HP環境業務課内の問合せフォームからお願いします。



## シルバー人材センター

### 会員募集・入会説明会

- ▼とき 6月15日(木)午前9時30分〜11時30分
- ▼対象 60歳以上の健康で働く意欲のある人(要事前申込)
- ▼ところ・問合せ 同センター  
(☎532319)

### 第21回ありあけジュニアピアノコンクール参加者募集

- 審査員から直接アドバイスを受けることができる育成型コンクールです。
- ▼とき チャレンジBコース(自由曲を1曲演奏) … 8月5日(土)
- ※A予選は行いません。本選については随時お知らせします。
- ▼対象 小学生〜高校生
- ▼申込期限 6月30日(金)
- ▼ところ・申込み・問合せ 文化会館(☎553131)
- ※詳しくは、同館HPで確認を。

### マロプロジェクトin大牟田参加者募集

- ▼とき 8月25日(金)〜27日(日)
- ▼対象 ピアノを習っている幼児(年長)〜高校生
- ▼講師 NHK交響楽団特別コンサートマスター・篠崎史紀さん、NHK交響楽団チェロ

奏者・藤村俊介さん

- ▼参加費 5000円〜1万6000円(コースによる)
- ▼募集期間 先行受付:6月10日(土)〜13日(火)(市内および有明圏域定住自立圏に在住または通学している人)、一般受付:6月14日(水)〜7月2日(日)
- ▼ところ・申込み・問合せ 文化会館(☎553131)
- ※詳しくは、同館HPで確認を。先行受付で定員に達した場合、一般受付は行いません。

### 届けようー世界の子どもたちに明るい未来を

- アジアの学校に行けない子どもたちの教育支援のために古本などの回収を行っています。
- ▼回収している物 古本、CD、DVD、書き損じハガキ、未使用切手など
- ▼とき 6年3月までの毎月第1日曜日午前10時〜正午(1月は休み)
- ▼ところ えるる
- ▼問合せ ガールスカウト福岡県第7団・関戸(☎501614)

### 県営住宅入居者募集

- ▼募集案内書配布 5月30日(火)〜6月14日(水)
- ▼申込期間 6月6日(火)〜14日(水)
- ▼申込み 県公社管理事務所大牟田出張所または建築住宅課もしくは、市営住宅管理センターで募集案内書を入力し、案内書添付の封筒で郵送(申込み手数料は不要)
- ▼問合せ 県住宅供給公社県営住宅管理部管理課(☎092・781・8029)

### 「福岡県グローバル青年の翼」参加者募集

- ▼研修期間 9月上旬〜12月下旬
- ▼海外研修期間 11月9日(木)〜16日(木)(7泊8日)
- ▼訪問国 カンボジア(プノンペン、シエムリアップ他)
- ※変更となる場合あり。
- ▼内容 国内研修(福岡市内で3回予定)、フィールドワーク、海外研修(現地企業・文化施設等の視察、現地で活躍する日本人などとの交流等)等
- ▼応募資格 県内在住の18歳以上35歳以下の人・19人

### アレコレ住まいのかたり場

#### ～家の終活・空家のこと～参加団体募集

空家対策の専門家や市の職員が地域を訪問し、住まいや空家問題についてカードゲームなどを通して、一緒に考えます。

家の終活や空家、地域のことなど、気軽に話してみませんか。

▶募集団体 町内公民館や自治会など、市内で地域に根ざした活動をしているおおむね10人程度の団体やグループ・先着6組

▶参加費 無料

■申込み・問合せ 建築住宅課(☎41-2787)



### まちづくり基金事業審査委員会市民委員の募集

中心市街地の活性化等に寄与する自主的なまちづくりの事業を推進する「まちづくり基金事業」の認否について審査する市民委員を募集します。

▶任期 5年8月1日から2年間

▶対象 市内に居住する18歳以上で、平日の昼間開催の審査会(年5回程度開催予定)に出席できる人・2人以内(市職員、市議会議員、本市の審議会等の委員を3つ以上兼任している人は除く)

▶申込期限 6月16日(金)必着

■申込み・問合せ 住所、氏名、生年月日、性別、電話番号、職業、免許・資格、応募動機、まちづくり等に係る活動経験、「本市の商業・観光をはじめとする地域振興、中心市街地の活性化に関して記入したもの」、誓約書兼照会承諾書を郵送、FAX、メールまたは直接、産業振興課(〒836-8666 住所不要 ☎41-2762 ☎41-2552 ✉e-shoushien01@city.omuta.fukuoka.jp)へ

※申請書類は、同課または市HPから入手可。

※提出書類は返却不可。選考結果は、応募者全員に通知します。

詳しくは、こちら！



▼参加費 12万円（学生10万円）

▼申込期限 6月23日（金）

▼申込み・問合せ 同実行委員会事務局（福岡県青少年育成課内）  
☎092・643・3402



**仕事・資格**

**自衛官募集**

▼募集種目 第2回一般幹部候補生①一般（大卒程度試験・院卒者試験）、②歯科・薬剤科

▼試験日 1次試験（筆記）：6月24日（土）

※2次試験は、1次試験合格者に個別に案内。

▼申込期限 6月15日（木）

▼申込み・問合せ 自衛隊大牟田地域事務所（☎523810）



詳しくは、こちら↓

ひとり親家庭の母・父・寡婦対象  
日商簿記3級【資格取得】

▼とき 7月22日～9月30日

の毎週土曜日午前9時30分～午後4時30分

▼試験予定日 10月21日（土）

▼ところ クローバープラザ（春日市）

▼対象 ひとり親家庭の母、父、または寡婦・20人

▼受講料 無料（別途検定料等4000円）

▼託児 あり（要事前申込）

▼申込期限 7月1日（土）

▼申込み・問合せ 福岡県ひとり親サポートセンター（☎092・584・3931）

ひとり親家庭の母・父・寡婦対象  
パソコンCS検定講座

**「ワープロ部門3級」**

▼とき 7月5日～28日の毎週水・金曜日午後6時30分～9時

▼ところ 男女平等推進センター（えーる。ピアス留米内）

▼対象 ひとり親家庭の母、父、または寡婦・10人

▼受講料 無料（別途検定料等5500円）

▼託児 あり（要事前申込）

▼申込期限 6月23日（金）

▼申込み・問合せ 久留米ひとり親サポートセンター（☎0942・32・1140）

**相談**

**養育費・ひとり親110番**

相談は、匿名でも可。

▼とき 6月17日（土）午前10時～午後1時

▼対象 ひとり親家庭・離婚を考えている人

▼相談特設電話 ☎092・724・2644

▼実施機関・問合せ ひとり親サポートセンター（☎092・584・3931）

**弁護士による無料法律相談**

養育費に関する相談に応じます。

▼とき 6月14日（水）・28日（水）午後6時～8時、7月5日（水）午後1時～3時

▼ところ クローバープラザ（春日市）

▼対象 ひとり親家庭・1日先着4人

▼相談時間 1人約30分

▼申込み・問合せ 相談日前日までにひとり親サポートセンター（☎092・584・3931）へ

**第45回住宅デー**

住宅の修繕やリフォームなどの無料相談会です。

- ▶とき 6月4日（日）午前10時～午後2時
- ▶ところ 船津公園、明治第一公園、平野公民館、サカグチ住建（手鎌・ヤマダ電機横交差点）、JAみなみ筑後三池支所、吉野地区公民館
- 問合せ 福岡県建設労働組合大牟田支部（☎53-1533）

**統計調査の登録調査員を募集しています**

国勢調査などの各種統計調査に従事する調査員を募集しています。詳しくは、問い合わせるか市HPを見てください。

■申込み・問合せ 総務課統計調査担当（☎41-2551）

詳しくは、こちら→



**未就学児の心と体の発達教育相談**

気になる行動・友達や先生との関係・ことばの遅れなど、子どもの成長に関する悩みに、教育・心理・療育の専門家が相談に応じます。

- ▶とき・ところ ①7月27日（木）…南筑後教育事務所（筑后市）、②8月4日（金）…大牟田総合庁舎
- ▶対象 未就学児（小学生も可）の保護者
- ▶申込期限 6月29日（木）
- 申込み・問合せ 学校教育課指導室（☎41-2861）

**女性の権利ホットライン  
弁護士による無料電話法律相談**

女性に対する暴力、家庭・職場・社会での女性差別などの問題や、女性やLGBTの人の権利全般に関する相談に応じます。秘密は守ります。一人で悩まず相談してください。

- ▶とき 6月28日（水）午前10時～午後4時
- 相談電話・問合せ 大牟田市男女共同参画センター女性相談（☎43-1012）

## 小中学生は無料！ 美術館や博物館へ行こう！

子どもたちが気軽に文化・芸術に触れる機会を提供するため、小中学生を対象に、福岡県内の県立と市町村立の美術館や博物館など計38カ所の常設展の入場料が無料となります。この機会に、ぜひ足を運んでみませんか。

▶期間 6年3月31日(日)まで

▶市内の対象施設

大牟田市動物園（ともだちや絵本美術館）、  
石炭産業科学館、大牟田文化会館（プラネタリウム）



県内の対象施設は  
こちら↑

その他の入場料など詳細は、各施設のホームページで確認するか問い合わせてください。

図書館 ☎55-4504 FAX43-1167  
☎毎週月曜日、毎月最終木曜日（祝日の場合は翌日）

## 大人のための読書会

内容は変更となる場合があります。

▶とき・内容 6月17日(土) 10:00～12:00

『草枕』夏目漱石

7月15日(土) 10:00～12:00

『新約聖書』マタイ伝1～5章

▶ところ カルタックスおおむた 3階集会室

▶対象 大人（見学・参加自由）

▶入場料 無料

## 図書館deボードゲーム

話題のボードゲームで遊びませんか。

▶とき 6月25日(日) 14:00～16:00

▶ところ カルタックスおおむた 3階集会室

▶内容 のびのびTRPGザホラー、宝石の煌き、モンスターメーカー、マラケシュ、ナンジャモンジャ、ハゲタカのえじき 等

▶対象 小学5年生～高校生・12人（抽選）

■申込み・問合せ 6月1日(木)～17日(土)に、受付フォーム、  
電話または直接、同館へ

受付は、  
こちら→



## おでかけガイド

中央地区公民館 ☎53-1502 FAX59-0614

## ふれあい映画会

▶とき・ところ

①6月10日(土) 午前10時～中央地区公民館

②6月11日(日) 午前10時～手鎌地区公民館

▶内容 とびだしちゃダメ！、トムとジェリー 他

▶参加費 無料（申込不要）

▶主催 大牟田視聴覚教育クラブ

文化会館 ☎55-3131 FAX52-8651  
☎毎週月曜日（祝日の場合は翌日）

## 大ホールの使用について

同館大ホールに設置しているスプリンクラー（消火設備）の改修工事中に、大量の水が放出する事故が発生しました。そのため、大ホールの使用ができない状況となっています。使用再開は、令和6年1月4日(木)からの予定です。

## 憩いのmori午後のミニコンサート ～音楽のさんぽみち～

▶とき 6月17日(土) 13:30開演（13:00開場）

▶ところ 同館 憩いのmori

▶定員 60人程度

▶出演 大牟田音楽家協会

▶入場料 無料

## 大牟田市民文化のつどい 大牟田能楽会 素謡・囃子の会

日本の伝統文化である能楽を構成する素謡・囃子を各社の会員で発表します。能楽の世界に触れてみませんか。

▶とき 6月25日(日) 10:00～16:45（9:00開場）

▶ところ 同館 小ホール

▶入場料 無料

■問合せ 大牟田能楽会・森（☎22-5332）





## 環境教室 地球にやさしい環境教室を開催しています。

▶申込み 6月6日(火)9:00から電話またはホームページで同センターまで ※電話1回の申込みにつき、1人2講座まで。

各教室	開催日	定員	参加費
①大人のパンクッキング	7/1(土)10:00～13:00	大人先着16人	800円
②おおむたの自然観察会「干潟の生き物観察&グリーン活動！」	7/2(日)13:00～15:30	親子先着10組	無料
③海上保安庁から教わる！親子 海の安全スクール！	7/9(日)10:00～12:00	親子先着20組	無料
④UVレジンで作る！夏色アクセサリ	7/13(木)10:00～12:00	大人先着10人	1,000円

大牟田観光プラザ ☎52-2212 FAX43-0100  
 毎週月曜日（祝日の場合は翌日）

新大牟田駅観光プラザ ☎・FAX 58-2216  
 毎週月曜日（祝日の場合は翌日）

## おおむたまち歩き定時ツアー ～あじさい寺探訪（定林寺）（約2km）～

あじさいを觀賞しながら文化財を巡ります。

- ▶とき 6月17日(土)
- ▶集合 9:50までに大牟田観光プラザ
- ▶定員 先着10人

※複数人参加の場合でも、申込みは各自で。

▶参加費 無料（往復バス代560円は自己負担）

■申込み・問合せ 6月4日(日)から大牟田観光プラザへ



## 我が町・大牟田のよかところを 訪ねる貸切バスツアー

小野家墓地～藩境界石～エコサングセンター～三池港～宮浦坑を巡ります。

- ▶とき 6月25日(日) 9:30～13:00
- ▶集合 9:10までに新大牟田駅観光プラザ
- ▶定員 先着10人

※複数人参加の場合でも、申込みは各自で。

▶参加費 1,000円

■申込み・問合せ 6月3日(土)から新大牟田駅観光プラザへ

## バスに乗ってお出かけ

### 路線バス10番（普光寺行）に乗って 定林寺の「あじさい」を見に行きませんか

路線バスの利用促進のため、路線バスを利用して定林寺を訪れた人に、大牟田観光プラザで物産品がもらえるガチャガチャ参加券をプレゼントします。

- ▶期間 6月3日(土)～25日(日)
- ▶参加方法 行先番号10番

「普光寺行き普光寺バス停」下車

※バス降車時に参加券を受け取ってください。大牟田観光プラザで参加券1枚につき1回、ガチャガチャを回すことができます。

※大牟田観光プラザ営業時間…9:30～18:00  
 （月曜定休日）

■問合せ 国道道路・地域交通対策課  
 （☎41-2783）



詳しくは、  
 ←こちら



石炭産業科学館 ☎53-2377 FAX53-2340  
 毎週月曜日（祝日の場合は翌日）

## 炭都三池が生んだ文化展 「社宅のくらしと紙芝居」

今回は、社宅のくらしと、当時子どもたちが目を輝かせた紙芝居を取り上げます。

- ▶とき 6月3日(土)～7月9日(日) 9:30～17:00  
 オープニングイベント～紙芝居実演とトーク～  
 …6月3日(土) 14:00～15:30
- ▶ところ 同館 企画展示室
- ▶入場料 無料（常設展示室観覧は有料）

## 石炭館ファミリーデー

家族割引料金で入場できます。

- ▶とき 6月18日(日) 9:30～17:00
- ▶ところ 同館 常設展示室
- ▶観覧料 家族2人以上で常設展示室に入場する場合…  
 大人・高校生1人あたり320円  
 ※令和5年度に限り、中学生までは無料で入場できます。

詳しくは、  
 こちら↓



今月の一枚



# 子育てひろば

市内には、子育て世代の皆さんが集う場所がたくさんあります。  
好きな時間に、出掛けてみませんか？

## ● つどいの広場（えるる内）（☎52-5656）

「つどいの広場」は、好きな時間に来て、子ども同士、親同士が交流でき、一緒に遊んでゆっくり過ごせる子育て世代の憩いの場です。気軽に遊びに来てください。

- ・対象 おおむね0～3歳の子どもとその保護者
- ・利用日 火～土曜日（祝日、12/29～1/3は休み）
- ・利用時間 10：00～16：00

### つどいの広場イベント予定表

月	日	時間	内容
6月	3日(土)	10:30～11:30	さくらんぼ広場
	7日(水)	10:30～11:30	産後deパラボ ※予約制（受付中）
	9日(金)	13:30～15:00	歯育て教室 対象：10カ月～1歳2カ月 ※予約受付中
	10日(土)	10:00～11:00	講座「親子で3B体操」 ※先着15組
	13日(火)	11:00～11:30	にこにこ子育て
	14日(水)	10:30～11:00	乳幼児のためのお話し会
	16日(金)	13:00～14:00	離乳食教室（初期）※予約制6/6(火)～/14:00～15:00 栄養士相談
	20日(火)	10:30～11:30	助産師相談
	21日(水)	14:00～15:00	赤ちゃんとほっとタイム
	22日(木)	10:00～11:00	リズム遊び
	23日(金)	10:00～12:00	身体測定
	24日(土)	10:30～11:30	パパと遊ぼう（七夕かざり）
29日(木)	11:00～11:20	おたんじょうび会（6月生まれ）	



**離乳食教室（初期）**

- ▶講師 くぬぎ保育所・栄養士
- ▶対象 おおむね5～7カ月の子どもとその保護者
- ▶材料費 300円

## ● 子育てふれあい広場

子育て中の親子が安心して気軽に集える広場です。詳しくは、下記へ問い合わせてください。

▶参加費 無料（ただし、内容により材料費あり）

### れもんぐらす（手鎌地区公民館）（☎56-6008）

月	日	時間	内容
6月	2日(金)	10:00～11:30	自由遊び・読み聞かせ
	9日(金)	10:00～11:30	自由遊び
	16日(金)	10:00～11:30	自由遊び

### じゃじゃり子み～け（三池地区公民館）（☎53-8343）

月	日	時間	内容
6月	12日(月)	10:00～11:30	読み聞かせ
	19日(月)	10:00～11:30	自由遊び
	26日(月)	10:00～11:30	自由遊び



● **今月のおはなし会** 大牟田市立図書館 (☎55-4504) ◆**休館日** 毎週月曜日、毎月最終木曜日 (祝日の場合は翌日)

各おはなし会	開催日	時間	ところ
①赤ちゃんのためのおはなし会	6日(火)、13日(火)、20日(火)、27日(火)	11:00~11:30	カルタックス3階 集会室
②乳幼児のためのおはなし会	1日(休)、8日(休)、15日(休)、22日(休)	11:00~11:30	
③おはなし会 (おおむね小学生まで)	3日(土)、10日(土)、17日(土)、24日(土)	14:30~ (約30分)	

※体調等確認の上、参加してください。

図書館  
オススメ

● **今月の絵本**



『のせてのせて』

「まこちゃんのじどうしゃです はしりますよ ブブー」そこへ「ストップ! のせてのせて」うさぎが手をあげています。今度は2匹のくまや10匹の子ねずみとおかあさんも! 赤いかっこいいくるまに乗るまこちゃんと、そのくるまに乗りたがる動物たちのやりとりが可愛らしい絵本です。

松谷 みよ子/文 東光寺 啓/絵 童心社

★ **マタニティ&ママのほっとスペース**

- **対象** 生後5カ月未満の乳児と保護者、妊婦
- **とき** 6月6日(火)、7月4日(火)  
10:00~ (要事前予約)
- **ところ** 保健センター「らふる」3階

育児相談や体重測定もできます。妊婦の参加も大歓迎です。先輩ママの話を聞いてみませんか?

★ **赤ちゃん広場**

- **対象** 生後5~12カ月の乳児と保護者
- **とき** 6月28日(水) 13:30~ (要事前予約)
- **ところ** 保健センター「らふる」3階

絵本の読み聞かせ、親子遊びなど、一緒に楽しく過ごしませんか。保護者の友達づくりの場です。栄養・歯科・育児相談、計測もできます。

★**問合せ** はくはく ☺ omufa (☎41-2260)

ジャ-坊と  
あそぼう

みんなあつまれ!  
~なんかんトッパ決がやってくる!~

- **とき** 6月18日(日) 11:00~11:30
- **ところ** 石炭産業科学館 円形ホール
- **内容** 大蛇山ばやしをおどる、ジェスチャーゲーム 他
- **参加費** 無料
- **問合せ** 広報課 (☎41-2505)

※詳しくは、市ホームページでお知らせします。



親子リズムあそび

親子で楽しめる簡単なリズム遊びや絵本の読み聞かせと七夕飾りを作ります。

こちらからも申込可

- ▶ **とき** 7月5日(水) 10:00~11:30
- ▶ **対象** 乳幼児と保護者・40人 (抽選)
- ▶ **参加費** 無料
- ▶ **申込期限** 6月28日(水) 17:00



■ **ところ・申込み・問合せ** 電話、メール、電子申請または直接、三川地区公民館 (☎52-5957 メールe-mikawa01@city.omuta.fukuoka.jp) へ

※メールには、件名欄に「親子リズムあそび」と本文に

- ①保護者氏名 (ふりがな)
- ②子どもの氏名 (ふりがな)
- ③性別・年齢、④住所
- ⑤連絡がつく電話番号
- ⑥小学校区を入力。







# 動物園へ行こう！

## おもしろいきものもり

～藤 浩志のかえっこおもちゃでつくる世界～

### 6月24日(土)～10月9日(祝)

展示入れ替えのため、6月15日(木)～23日(金)の期間、ギャラリーを閉鎖します。



おもしろい生きものが暮らす森が、ともだちや絵本美術館に出現！  
そこに生息する生き物は、子どもたちから集められた、  
いらなくなったおもちゃやぬいぐるみでつくられた不思議な動物や植物たち。  
そこに暮らす生き物がどういう性格で、どのような物語をつくってきたのか、  
これからどういう物語を生み出すのか、それを想像してみてください。  
みなさんにも参加してもらおう、おもしろ作品展です。

## おもしろいきものもり



大牟田市

ともだちや絵本美術館



ともだちや絵本美術館

☎ 32-8050

期間中、いらなくなったおもちゃを  
持ってきてもらって交換する『かえっこ』も開催予定。  
※詳しくはHPやSNSでお知らせします。

## 市民のひろば

### サークル会員募集

#### 吉野竹細工の会

竹細工(玩具、干支、置物等を製作)を通じて、楽しく会員の交流を深めています。

- とき 毎月第1～4木曜日午前9時30分～正午
- ところ 吉野地区公民館
- 会費 月500円
- 問合せ 吉田(☎090・3195・2754)

#### 柳の会

ストレッチや呼吸法、ツボ押しで、肩こり、腰痛、ひざ痛を整える健康体操をしています。

- とき 毎月第1・2・3木曜日午前10時30分～11時30分
- ところ 手鎌地区公民館
- 会費 月1500円
- 問合せ 奥園(☎080・6419・7886)

#### 大牟田童謡会

童謡、唱歌、わらべ歌などを楽しく練習し、子どもたちに伝承していく活動をしています。

- とき 毎週月曜日午前10時～正午(毎月第1月曜日は休み)

※入会・参加を希望する人は問い合わせを。

#### ●ところ えるる

●会費 1回500円(初回のみ教材費2000円)

- 問合せ 宮崎(☎090・1082・0108)

#### なつめろ楽唱会

声を出すことで、脳の活性化にもつながります。みんなで楽しく歌いませんか。

- とき 毎週金曜日午後1時30分～3時30分
- ところ えるる
- 会費 1回500円(初回のみ教材費2000円)
- 問合せ 宮崎(☎090・1082・0108)

#### 大牟田竹と太鼓舞踊 千竜会

一緒に、太鼓、歌(カラオケ)を楽しく学びませんか。

- とき 毎月第2・4日曜日午前10時～正午
- ところ 駛馬地区公民館
- 会費 月1000円
- 問合せ 蓮尾(☎090・9588・8029)

大きな縁でつながるまち  
**love** おおむた



# D-style<sup>+</sup> 料理教室 de 婚活



シェフ・滝沢よう子さんによる本格フランス料理教室と、ワインソムリエによるワインの話をたっぷり楽しめる婚活パーティーを開催します。料理に合わせたワインやソフトドリンクを用意してお待ちしています。

- ▶ **と き** 6月18日(日) 11:00~15:00  
(10:30~受け付け)
- ▶ **と ころ** レストランだいふく 4階ホール
- ▶ **対 象** 結婚を望んでいる、25歳~45歳  
くらいまでの独身の男女・各15人  
※応募者多数の場合は抽選。  
※男性は市内に居住または通勤している人、  
女性は居住地・勤務先は問いません。
- ▶ **参加費** 7,000円 (税込)
- ▶ **申込期限** 6月10日(土)
- ▶ **主 催** レストランだいふく (大福商事株)
- **申込み・問合せ** レストランだいふく  
(☎53-3333)

詳しくは、  
こちら↓



こちらからも  
申込可↓



## 当日スケジュール

- ・自己紹介タイム
  - ・料理教室 他
- ※調理を行いますので、エプロンを持ってきてください。



※写真はイメージです。

## loveおおむたプロジェクト

「おおむたを元気にしたい」という思いから、大牟田市と民間団体が連携して取り組んでいるプロジェクトです。本市では、人口減少が進む中、出会いの場の支援やセミナーの開催等を行っています。

あなたの暮らしに身近な

## 消費生活センター

えるる1階 (☎41-2623)

相談時間 平日午前9時30分~午後4時

### 〈相談事例1〉

- ①マイナポイント事務局から、「マイナポイントがまもなく失効するので、請求してください」というメールが届き、記載された申込みのURLをタップして、メールアドレスや住所、氏名、電話番号、クレジットカード番号など入力したが、ポイントの受け取り画面に切り替わらない。フィッシング詐欺なのか。
- ②年金に関する機関名で、「重要なお知らせ」というショートメッセージが届いた。URLがあるがアクセスしても大丈夫だろうか。

### 実在の組織を騙るフィッシングメールに注意

メールやSMS(ショートメッセージ)に記載されたURLには、絶対にアクセスしないようにしましょう。万一クレジットカード情報を入力してしまったら、すぐカード会社に連絡してください。日頃から、自分で調べたURLや正規のアプリからアクセスするなど対策し、困ったときは消費生活センターに相談してください。

### 〈相談事例2〉

- ①「ガス給湯器の点検の委託を受けている」と電話があり、点検してもらったところ、油もれがあり交換の必要があるとの説明を受けたため契約した。しかし、ガス会社に確認したら、正式な委託業者ではないことが分かった。
- ②「近くで工事している」と業者が挨拶に来た時に、瓦がずれているようなので無料で点検すると言われた。強引に屋根に上がり点検をした後、修理が必要と言われた。断ったが、勧誘がしつこかった。

### 点検商法に注意!

点検を口実に自宅を訪問し、点検後に不安をあおって契約させる「点検商法」と呼ばれる商法です。事例のように正式な委託業者を騙って訪問してきたり、しつこく勧誘されたりする場合があります。突然、「点検する」と来訪してくる業者には注意しましょう。訪問販売は、書類をもらってから8日間はクーリング・オフができます。期間を過ぎても取り消しができる場合もあるので、まずは消費生活センターに相談してください。

# 6月の無料相談

市役所が開いているのは、平日の午前8時30分～午後5時15分（平常時）  
\*土・日、祝日・年末年始（12/29～1/3）は休みです。  
市役所代表 ☎ 41-2222 FAX 41-2552

## 暮らし

- ◇市民相談  
平日の開庁時間中  
市民生活課 ☎41-2601
- ◇行政相談  
8日(木) 市民生活課  
22日(木) 吉野地区公民館  
午前10時～正午  
(市民生活課 ☎41-2601)
- ◇司法書士相談（予約制）  
6日(火)（予約は6/5まで）  
20日(火)（予約は6/7～6/19まで）  
午後1時～、先着12組  
市民生活課 ☎41-2601  
※7月初回は7/4（予約は6/21～）
- ◇法律相談（予約制）  
14日(水)（予約は6/14正午まで）  
28日(水)（予約は6/15～6/28正午）  
午後1時～、先着14組  
市民生活課 ☎41-2601  
※7月初回は7/12（予約は6/29～）
- ◇消費生活相談  
平日午前9時30分～午後4時  
消費生活センター（えるる内）  
☎41-2623)

## 健康

- 相談会場は、**保健センター「らふる」**です。
- ◇認知症なんでも相談室  
7日(水)、14日(水)午後1時30分～4時30分  
(福祉課地域支援担当 ☎080-2796-1338)  
※電話での相談もできます。
  - ◇こころの健康相談（予約制）  
医師または保健師が対応します。  
21日(水)午後1時～3時  
(南筑後保健福祉環境事務所 ☎72-2176)
  - ◇こころリフレッシュ相談（予約制）  
臨床心理士等が対応します。  
6日(火)・20日(火)午後1時～3時  
(福祉課地域支援担当 ☎85-0470)
  - ◇排せつの困りごと相談（予約制）  
9日(金)午前10時～正午  
(福祉課総合相談担当 ☎41-2672)
  - ◇性感染症検査（予約制）  
毎週火曜日午前10時～11時  
南筑後保健福祉環境事務所  
柳川本庁舎  
(同事務所保健衛生課感染症係 ☎72-2812)

- ◇遺言等公証法律相談会（予約制）  
10日(土) 午前9時～午後5時  
大牟田公証役場 ☎52-5944  
遺言、相続、高齢者等の財産管理、  
金銭・不動産の貸借、離婚、  
尊厳死宣言など  
相談時間は1組50分
- ◇法テラスの法律相談会（予約制）  
13日(火) 午後1時～4時  
福岡法務局柳川支局  
対象は収入額が一定額以下の人  
先着6組、相談時間は1組30分  
(法テラス福岡 ☎050-3383-5502)
- ◇調停相談会（予約制）  
23日(金) 午後1時30分～4時  
予約は当日正午まで。次回は7/28(金)  
中央地区公民館  
金銭貸借、離婚、相続、近隣関係等  
(大牟田調停協会 ☎080-2781-9788)

## 福祉・教育・子育て

- ◇福祉の総合相談窓口  
平日の開庁時間中  
福祉課総合相談担当 ☎41-2672
- ◇妊娠・出産・子育ての相談窓口  
平日の開庁時間中  
**はくはく** ☎41-2260
- ◇教育相談  
小・中・特別支援学校における学  
校生活に関する子どものことや子  
育ての相談に応じます。  
平日午前9時～午後4時  
教育研究所教育相談室（生涯学習  
支援センター2階 ☎52-4113）  
※来訪の場合は、事前に予約を。
- ◇24時間子どもSOSダイヤル  
福岡県教育委員会が、24時間、  
365日対応します。  
☎0120-0-78310
- ◇女性相談  
平日の開庁時間中  
男女共同参画センター  
☎43-1012（中央地区公民館内）  
※来訪の場合は、事前に予約を。
- ◇生活の困りごと、養育費の電話相談  
来所相談と出張相談を随時受付。  
養育費相談は、内容により弁護士相  
談クーポン（1時間無料）を発行  
月～土曜日午前9時～午後5時  
※祝日、年末年始を除く。  
久留米ひとり親サポートセンター  
☎0942-32-1140  
※離婚協議中でも相談できます。

- ◇交通事故相談（予約制）  
※6月はなし。次回は7/19(水)  
(予約は2日前までに)  
(福岡県交通事故相談所  
☎092-643-3168)  
市民生活課
- ◇社会福祉協議会  
行政書士相談（予約制）  
21日(水)（予約は6/20午後5時まで）  
午後1時30分～3時30分  
先着10人  
総合福祉センター（☎32-8851）
- ◇人権なんでも相談  
人権擁護委員が対応します。  
1日(木)  
えるる 午前10時～午後3時  
中央地区公民館 午前11時～午後3時  
(福岡法務局柳川支局 ☎72-2640)
- ◇住宅相談  
平日の開庁時間中  
建築住宅課 ☎41-2787
- ◇宅建協会の不動産相談（予約制）  
7日(水) 午後1時～3時  
(予約は前日正午まで)  
(宅建協会県南支部 ☎85-7308)  
市民生活課  
※次回は7/5(水)
- ◇空き地・空家等の無料相談窓口  
当面の間、平日午前10時～午後3時  
ありあけ不動産ネット協同組合  
(新栄町16-10 ☎55-3585)  
※6/11(日)も営業  
(午前10時～午後3時)

## 働く

- ◇若者・ミドル世代の就労相談（予約制）  
3日(土)・10日(土)・17日(土)・24日(土)  
午前10時～午後5時  
労働福祉会館  
1日(木)・8日(木)・15日(木)・22日(木)  
午前10時～午後5時  
ハローワーク大牟田  
※対象 15歳～49歳  
(筑後若者サポートステーションサ  
テライト大牟田 ☎0942-30-0087)
- ◇子育て女性等就業相談（予約制）  
8日(木) 午後1時30分～3時30分  
(予約は6/6(火)正午まで)  
労働福祉会館  
(福祉課障害福祉担当 ☎41-2663)





## 休日当番医

【診療時間】内科・小児科・外科：9時～18時  
眼科・歯科：9時～17時

受診するときは、事前に当番医に電話をしてください。  
大牟田医師会ホームページからも確認できます  
\*荒尾市(市外局番：0968)

大牟田医師会  
ホームページ



内…内科、小…小児科、外…外科、眼…眼科、歯…歯科

### 6月4日

内 小野 医院 三池 54-7237  
杉循環器科内科病院 田隈 56-1119  
大牟田中央病院 歴木 53-5111  
小 こが小児科医院 岬 53-1150  
外 大牟田中央病院 歴木 53-5111  
ヨコクラ病院 高田町濃施 22-5811  
眼 塩谷眼科 宮部 52-5494  
歯 山本歯科クリニック 通町 57-3211

### 6月11日

内 西山 醫院 新町 56-5111  
林田クリニック 東新町 57-2105  
済生会大牟田病院 田隈 53-2488  
小 和田 医院 歴木 55-1529  
外 大牟田天領病院 天領町 54-8482  
済生会大牟田病院 田隈 53-2488  
眼 中山 眼科 吉野 58-0028  
歯 中村 歯科 高田町岩津 22-2552

### 6月18日

内 辻(克)クリニック 藤田町 55-2481  
トヨマス医院 宮部 54-4747  
ヨコクラ病院 高田町濃施 22-5811  
小 辻(裕)クリニック 藤田町 55-2481  
外 永田整形外科病院 不知火町 53-3879  
ヨコクラ病院 高田町濃施 22-5811  
眼 石塚 眼科 荒尾市荒尾 64-2780\*  
歯 坂口 歯科 久福木 51-5253

### 6月25日

内 たちばなクリニック 橘 58-1230  
ひがしはら医院 田隈 57-6636  
米の山病院 歴木 51-3311  
小 米の山病院 歴木 51-3311  
外 米の山病院 歴木 51-3311  
永田整形外科病院 不知火町 53-3879  
眼 米の山病院 歴木 51-3311  
歯 浜崎歯科クリニック 岬 43-1000

### 7月2日

内 くさかばまきクリニック 宮崎 41-6036  
向坂クリニック 三池 51-7585  
大牟田中央病院 歴木 53-5111  
小 平田小児科内科医院 歴木 52-4195  
外 大牟田中央病院 歴木 53-5111  
ヨコクラ病院 高田町濃施 22-5811  
眼 諸岡眼科 船津町 51-9100  
歯 安澤 歯科 田隈 54-0246

休日当番医・平日時間外小児急患診療当番医は市ホームページからも見ることができます。

●大牟田市ホームページ  
トップページ  
「カテゴリから探す」  
→休日当番医



## 平日時間外

## 小児急患診療当番医

【診療時間】月～金曜日：19時～22時  
土曜日：14時～22時

受診するときは、事前に当番医に電話をしてください。

※小児科医ではない医師が診療を担当する場合があります。

6/1(木) 大牟田市立病院(★) 宝坂町 53-1061  
2(金) 吉野こどもクリニック 宮崎 58-3132  
3(土) 大牟田市立病院(★) 宝坂町 53-1061  
5(月) 和田 医院 歴木 55-1529  
6(火) やまかわクリニック 中白川町 52-2705  
7(水) 江の浦 医院 高田町江浦町 22-5050  
8(木) 大牟田市立病院(★) 宝坂町 53-1061  
9(金) 末吉小児科内科医院 船津町 59-8100  
10(土) 大牟田市立病院(★) 宝坂町 53-1061  
12(月) 平田小児科内科医院 歴木 52-4195  
13(火) 篠塚小児科皮膚科医院 橘 58-5000  
14(水) 坂西医院内科・小児科 原山町 52-2025  
15(木) 大牟田市立病院(★) 宝坂町 53-1061  
16(金) 江の浦 医院 高田町江浦町 22-5050  
17(土) 大牟田市立病院(★) 宝坂町 53-1061  
19(月) 和田 医院 歴木 55-1529  
20(火) やまかわクリニック 中白川町 52-2705  
21(水) 中山内科・小児科医院 吉野 58-0025  
22(木) 大牟田市立病院(★) 宝坂町 53-1061  
23(金) 末吉小児科内科医院 船津町 59-8100  
24(土) 大牟田市立病院(★) 宝坂町 53-1061  
26(月) こが小児科医院 岬 53-1150  
27(火) 和田 医院 歴木 55-1529  
28(水) 坂西医院内科・小児科 原山町 52-2025  
29(木) 大牟田市立病院(★) 宝坂町 53-1061  
30(金) 吉野こどもクリニック 宮崎 58-3132  
7/1(土) 大牟田市立病院(★) 宝坂町 53-1061  
3(月) 和田 医院 歴木 55-1529

(★)…大牟田市立病院で、協力医療機関の医師が診療を担当します。

小児急患については、平日・休日とも、当番医の診療時間以降は、次の医療機関が対応します。ただし、小児科医ではない医師が診療を担当する場合があります。

大牟田天領病院(天領町 ☎54-8482)  
米の山病院(歴木 ☎51-3311)  
杉循環器科内科病院(田隈 ☎56-1119)  
ヨコクラ病院(高田町濃施 ☎22-5811)

### 救急電話相談・医療機関案内

急な病気やけがに関する相談などに対して、医療機関受診の緊急度をアドバイスします。

●相談電話 プッシュ回線  
#7119  
☎092-471-0099  
●対応時間 24時間対応

### 小児救急医療電話相談

夜間・休日に子どもの急な病気やけがについての相談に対応します。

●相談電話 プッシュ回線  
#8000(全国対応)  
☎092-731-4119  
●対応時間 月～金…19時～翌朝7時  
土…12時～翌朝7時  
日祝…7時～翌朝7時



### 休日当番薬局の案内

大牟田薬剤師会ホームページ(<http://omupha.org/>)  
を確認してください。



←ホームページは  
こちら

おおもむた

# 輝人

バイクレースー  
大牟田市出身・15歳

なかがわ ごうゆう  
中川 豪優 さん



目指すは「世界一」



上/レース中の様子。豪優さんはナンバー15  
下/開幕戦の表彰式にて(真ん中が豪優さん)。日本とタイの国旗をつなぎあわせた国旗を掲げました

今年3月に開催された『タイ・タレントカップ』で、唯一日本人として出場し、開幕戦で優勝しました。バイクを始めたのは、元レーサーの父の影響です。銀水小学校2年生の時にモトクロスを始め、4年生の時には九州選手権で2位となりました。5年生からロードレースに転向し、熊本県大津町の名門『チームRSC』に所属して、数々のレースで賞を獲得することができました。もっと上を目指すために、常にバイクレースに集中できる環境を求めて、2019年、6年生の時に、トレーナーと二人でタイに移住しました。毎日レースの事はかり考え、レース仲間もたくさんいるのでさびしくありません。でも、今回4年ぶりに日本に帰ることができて嬉しかったです。身長も30センチ近く伸びたので、家族にとっても驚かれました。

タイ・タレントカップは、『モトジーピー』の世界最高峰『MotoGP』への登竜門と言われています。アジア各地から集まった10代の若者が参戦し、年間6戦で勝負を競います。2022年は、初優勝を含め表彰台に立つことも多かったのですが、わずかな差で負けてしまうことも多く、年間ランク4位に終わりました。今シーズンも、すでに2戦目を終え、現在ランキング1位です。なんとか首位を守り、年間チャンピオンになりたいです。ずっと夢見てきた世界の舞台が見えてきました。もっと速く走ることができるようトレーニングを積み、MotoGPに参戦したいです。MotoGPで年間チャンピオンになった日本人はいないので、もっと速く走り、ぜひ年間チャンピオンになりたいです。

Vol.10

## 気軽にチャレンジ! ニュースポーツ ティーボール



野球やソフトボールに似ていますが、大きく異なる点は、投手がないことです。打者はバッティングティーに乗せたボールを打つため、誰でも打つ喜びを味わうことができます。

用具の貸し出しは無料です。市民体育館(☎53-6003)で行っています。

スポーツで人と人との絆をつくり  
健康で活気あふれる都市づくり おおもむた

### 編集後記

▼4月に小学2年生になった娘が補助輪なしで自転車に乗ることができるようになりました。あんなに怖がっていた自転車の練習も今となつては「お父さん、公園に行こう、自転車に乗ろう」と言ってくるほど夢中の様子▼新しいことや難しいこと

にチャレンジするのは不安だったりするものですが、できるようになってくると途端に面白く感じるの、大人も子どもも一緒のよう▼子の成長を通じて、いろいろなことに気付けられ、自分も育ててもらっているんだなと感じたときでした(寿)